

警 防 編



構成市(地域)別火災発生状況(1)

令和2年1月1日～令和2年12月31日

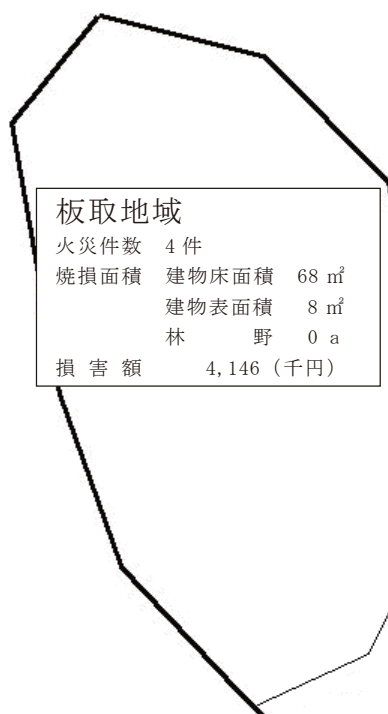
区分	令和 2年 A	令和 元年 B	増減 C (A-B)	増減率 (%) C/B	年 別	構成市(地域)別							美濃市
						関市							
						関	洞戸	板取	武芸川	武儀	上之保		
火災件数	44	44			2	42	29	1	4	2	4	2	2
					元	36	28	1		4	3		8
種別 内容	建物	19	21	△ 2	△ 9.5	2	18	13		2		3	1
						元	19	15	1		2	1	
	林野	1	2	△ 1	△ 50.0	2	1	1					
						元	2	1				1	
	車両	10	5	5	100.0	2	10	7		1	1		1
						元	4	4					
	その他	14	16	△ 2	△ 12.5	2	13	8	1	1	1	1	1
						元	11	8			2	1	
焼損面積	建物床面積(m ²)	2,882	1,030	1,852	179.8	2	2,329	2,182		68		79	553
						元	959	590	298		61	10	
	建物表面積(m ²)	159	69	90	130.4	2	135	93		8		34	24
						元	69	48	9		2	11	
林野(a)		7	△ 7	△ 100.0	2								
元	7	0								7			
建物焼損棟数	38	31	7	22.6	2	36	26		4		6	2	
					元	29	22	2		3	2		2
焼損程度	全焼	12	9	3	33.3	2	11	8		2		1	1
						元	8	5	1		1	1	
	半焼	1	1			2	1	1					
						元	1	1					
	部分焼	13	5	8	160.0	2	12	5		2		5	1
						元	5	4				1	
	ぼや	12	16	△ 4	△ 25.0	2	12	12					
						元	15	12	1		2		
り災世帯	14	13	1	7.7	2	14	10		1		3		
					元	13	13						
り災人員	38	39	△ 1	△ 2.6	2	38	32		2		4		
					元	39	39						
死者(人)	1		1		2	1			1				
					元								
負傷者(人)	7	4	3	75.0	2	7	7						
					元	4	3	1					
損害額(千円)	建物	320,142	55,890	264,252	472.8	2	284,258	275,231		4,044		4,983	35,884
						元	54,432	48,865	5,277		286	4	
	林野					2							
						元							
	車両	3,349	1,162	2,187	188.2	2	3,349	1,834		102	1,113		300
						元	1,130	1,130					
	その他					2							
						元							
爆発					2								
					元								
合計	323,491	57,052	266,439	467.0	2	287,607	277,065		4,146	1,113	4,983	300	35,884
					元	55,562	49,995	5,277		286	4		1,490
出火率	4.1	4.0	0.1	2.5	2	4.8	3.9	5.5	38.2	3.5	13.2	13.3	1.0
					元	4.1	3.8	5.5		7.0	9.9		4.0

※出火率:人口10,000人当たりの出火件数

構成市(地域)別火災発生状況(2)

中濃消防組合管内

火災件数	44 件		
焼損面積	建物床面積	2, 882 m ²	
	建物表面積	159 m ²	
	林	野	0 a
損害額	323, 491 (千円)		



板取地域

火災件数	4 件		
焼損面積	建物床面積	68 m ²	
	建物表面積	8 m ²	
	林	野	0 a
損害額	4, 146 (千円)		

美濃市

火災件数	2 件		
焼損面積	建物床面積	553 m ²	
	建物表面積	24 m ²	
	林	野	0 a
損害額	35, 884 (千円)		

洞戸地域

火災件数	1 件		
焼損面積	建物床面積	0 m ²	
	建物表面積	0 m ²	
	林	野	0 a
損害額	0 (千円)		

上之保地域

火災件数	2 件		
焼損面積	建物床面積	0 m ²	
	建物表面積	0 m ²	
	林	野	0 a
損害額	300 (千円)		

武芸川地域

火災件数	2 件		
焼損面積	建物床面積	0 m ²	
	建物表面積	0 m ²	
	林	野	0 a
損害額	1, 113 (千円)		

武儀地域

火災件数	4 件		
焼損面積	建物床面積	79 m ²	
	建物表面積	34 m ²	
	林	野	0 a
損害額	4, 983 (千円)		

関地域

火災件数	29 件		
焼損面積	建物床面積	2, 182 m ²	
	建物表面積	93 m ²	
	林	野	0 a
損害額	277, 065 (千円)		

関市

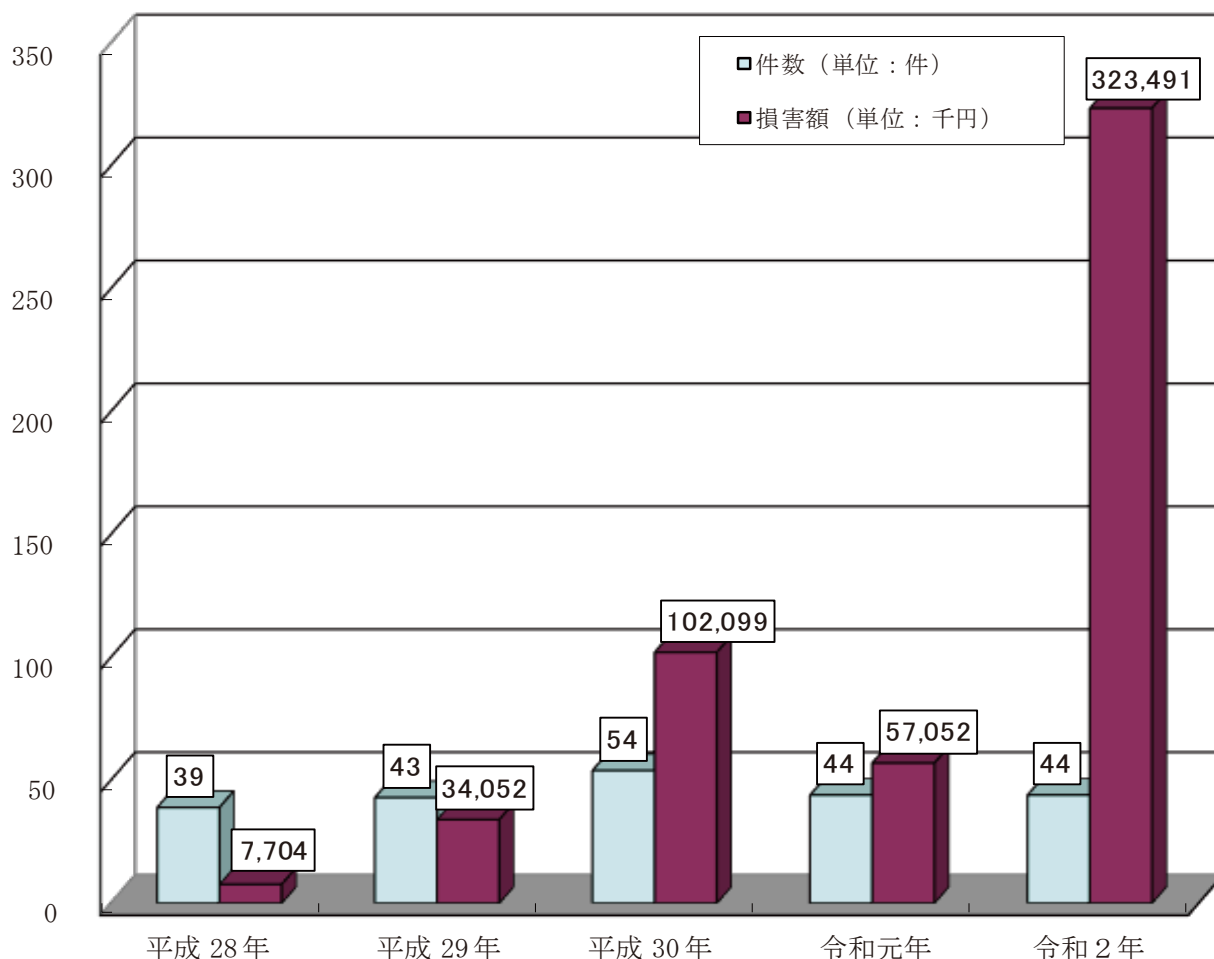
火災件数	42 件		
焼損面積	建物床面積	2, 329 m ²	
	建物表面積	135 m ²	
	林	野	0 a
損害額	287, 607 (千円)		

過去5年間における火災状況

火災種別 \ 年別	平成28年	平成29年	平成30年	令和元年	令和2年
建物火災	17	16	19	21	19
林野火災	3	2	2	2	1
車両火災	6	5	6	5	10
その他の火災	13	20	27	16	14
合計	39	43	54	44	44

過去5年間における火災件数及び損害額状況

(単位：千円)



(参考)

最多火災件数	昭和61年	126件
最高損害額	平成2年	381,252(千円)

※組合発足が昭和46年8月のため、翌年の昭和47年から令和2年まで49年間

月別火災発生状況

令和2年1月1日～令和2年12月31日

種別	月別												合計
	1	2	3	4	5	6	7	8	9	10	11	12	
火災件数	4	5	3	6	5		1	4	2	5	2	7	44
火災種別	建物	1	1	2	4	1			2	1	1	6	19
	林野					1							1
	車両	2	1	1	1	1		1	2		1		10
	その他	1	3		1	2			2		3	1	1
焼損棟数	全焼	1		1	2					3		5	12
	半焼					1							1
	部分焼	3		2	4							4	13
	ぼや		1		1					2	4	1	3
り災世帯	1	1	1	2						5		4	14
り災人員	2	3	2	7						13		11	38
焼損面積	建物床面積(㎡)	37		34	56	41				1,829		885	2,882
	建物表面積(㎡)	7	0	2	41					48	1	60	159
	山林(a)												
死傷者	死者	1											1
	負傷者		1	1		1				2		2	7
損害額(千円)	679		4,162	1,737	5,166		1,113	10	110	252,562	9	57,943	323,491

時間別火災発生状況

令和2年1月1日～令和2年12月31日

年別	時間																								不明	合計
	0	1	2	3	4	5	6	7	8	9	10	11	12	13	14	15	16	17	18	19	20	21	22	23		
令和2年		1	1		1			1	4	1	3		4	5	6	5	3	1	1	4	1		2			44
令和元年	1						4		3	5	3	6	4	4	2	6	1	1	2				1	1		44

校下別火災発生状況

令和2年1月1日～令和2年12月31日

区分 市・小学校別	計	出火件数				焼損面積			損害額 (千円)	死者	負傷者
		建物	林野	車両	その他	建物床 面積(m ²)	建物表 面積(m ²)	林野(a)			
総計	44	19	1	10	14	2,882	159		323,491	1	7
関市	42	18	1	10	13	2,329	135		287,607	1	7
安桜	2						1		9		1
旭ヶ丘	3	1		1	1		2		81		1
桜ヶ丘											
瀬尻	3		1	1	1				745		
倉知	5	3		1	1	252	27		10,248		3
南ヶ丘	2			1	1				500		
富岡	2	1		1		101	14		12,842		
田原	2			2					190		
下有知	6	5			1	1,829	49		252,340		2
富野	1				1						
金竜	3	1			2				110		
洞戸	1				1						
板取	4	2		1	1	68	8		4,146	1	
博愛	2			1	1				1,113		
寺尾											
武芸											
武儀東	2	1			1		8		3		
武儀西	2	2				79	26		4,980		
上之保	2			1	1				300		
美濃市	2	1			1	553	24		35,884		
美濃											
牧谷	1				1						
大矢田											
藍見	1	1				553	24		35,884		
中有知											

過去10年間の焼死者発生状況

出火日時	火災種別	出火場所	火元用途	焼損棟数				死者		
				全焼	半焼	部分焼	ぼや	男	女	計
平成23年1月28日 5時40分	建物	関市平賀町	専用住宅	1				1	1	2
平成23年6月10日 12時10分	車両	関市武芸川町高野	車両					1		1
平成24年1月13日 6時15分	建物	美濃市片知	専用住宅	2			1		1	1
平成24年3月27日 8時55分	その他	関市千疋	作業場					1		1
平成24年12月7日 8時45分	建物	関市大杉	工場			1		1		1
平成25年3月31日 14時50分	建物	関市大杉	専用住宅	1		1	1	1		1
平成26年3月23日 13時55分	その他	関市上白金	庭						1	1
平成26年10月16日 15時00分	その他	美濃市前野	河川敷					1		1
平成27年2月25日 23時00分	建物	関市広見	専用住宅		1				1	1
平成27年4月20日 20時30分	建物	関市中之保	専用住宅		1			1		1
平成27年7月29日 14時25分	建物	美濃市生櫛	専用住宅	1			1		1	1
平成29年4月7日 16時12分	建物	関市神明町	長屋式住宅	1			2	1		1
平成29年5月6日 14時30分	その他	美濃市松森	市道					1		1
平成29年12月25日 2時15分	建物	関市下有知	車庫	1		1		1		1
令和2年1月10日 19時55分	車両	関市板取	車両					1		1

令和2年主な火災

(損害額100万円以上)

令和2年1月1日～令和2年12月31日

項目 月日	火災種別	発場所	火元用途	気象状況				建物焼損		損害額 (千円)
				天候	風向	風速 (m/s)	湿度 (%)	床面積 (㎡)	表面積 (㎡)	
3月26日	建物	関市板取	専用住宅	晴	南	3	20	34		3,781
4月6日	建物	関市倉知	物置小屋	晴	西	6	30	22	24	1,448
5月30日	建物	関市倉知	物置兼 アトリエ	晴	東南東	2	46	41		4,986
7月20日	車両	関市武芸川町 八幡	普通貨物 自動車	晴	南	1	57			1,113
10月26日	建物	関市下有知	寺院	晴	南	1	95	1,829	48	251,817
12月4日	建物	関市富之保	専用住宅	晴	西	4	38	42	19	4,903
12月18日	建物	関市山王通	工場	晴	東南東	1	97	189	3	3,814
12月18日	建物	美濃市極楽寺	工場	晴	東北東	1	87	553	24	35,884
12月26日	建物	関市肥田瀬	専用住宅	曇	南南東	1	98	101	14	12,842

火災覚知別状況

令和2年1月1日～令和2年12月31日

区分	119番	一般加入	事後聞知	その他	合計
件数	36	5	3		44
比率(%)	81.8	11.4	6.8	0.0	100.0

風 速 と 湿 度

区 分		火 災 件 数					焼 損 棟 数				焼 損 面 積		
		合 計	建 物	林 野	車 両	そ の 他	全 焼	半 焼	部 分 焼	ぼ や	建 物 床 (m ²)	建 物 表 (m ²)	林 野 (a)
合 計		44	19	1	10	14	12	1	13	12	2,882	159	
0 m 〜 3 m 未 満	35% 未 満	3			2	1							
	35%以上55%未満	5	3			2	1	1	3	1	78	7	
	55%以上75%未満	8	3		4	1				3		1	
	75% 以 上	11	4	1	3	3	8		3	5	2,672	89	
3 m 〜 6 m 未 満	35% 未 満	6	2			4	1		2		34	8	
	35%以上55%未満	7	3		1	3			2	1	42	22	
	55%以上75%未満	1	1							1			
	75% 以 上												
6 m 〜 9 m 未 満	35% 未 満	2	2				2		3		56	32	
	35%以上55%未満												
	55%以上75%未満												
	75% 以 上												
9 m 以 上	35% 未 満												
	35%以上55%未満	1	1							1			
	55%以上75%未満												
	75% 以 上												
不 明													

別 火 災 状 況

令和2年1月1日～令和2年12月31日

り 災		死傷者		損 害 額 (千 円)						
り 災 世 帯	り 災 人 員	死 者	負 傷 者	合 計	建 物	収 容 物	林 野	車 両	そ の 他	爆 発
14	38	1	7	323,491	295,480	24,662		3,349		
1	2			5,063	2,447	2,616				
1	3		1	1,722	9	110		1,603		
8	23	1	4	305,704	283,670	20,288		1,746		
2	3			3,784	3,627	157				
1	1		2	5,007	4,487	520				
1	6			1,711	1,240	471				
				500		500				

地域別火災原因状況

令和2年1月1日～令和2年12月31日

原因別	市(地域)別 合計	関 市							美濃市
		関	洞戸	板取	武芸川	武儀	上之保		
総件数	44	42	29	1	4	2	4	2	2
たばこ	1	1	1						
こんろ	1	1	1						
ストーブ	2	2	2						
電灯・電話線 電配	1	1	1						
火遊び									
たき火	10	10	5	1	2		2		
火入れ	3	3	2				1		
放火	1	1	1						
放火の疑い	2	2	1		1				
配線器具									
マッチ・ライター	2	2	1			1			
電気機器	1	1	1						
その他	18	17	12		1	1	1	2	1
不明・調査中	2	1	1						1

月別火災原因状況

令和2年1月1日～令和2年12月31日

原因別	月別 総件数	損害額 (千円)	月別件数											
			1月	2月	3月	4月	5月	6月	7月	8月	9月	10月	11月	12月
総件数	44	323,491	4	5	3	6	5		1	4	2	5	2	7
たばこ	1	4,986					1							
こんろ	1			1										
ストーブ	2	251,898			1							1		
電灯・電話 等配線	1	23				1								
火遊び														
たき火	10	18,148	1	2	1	1	1			1		1	1	1
火入れ	3	3				1	1			1				
放火	1											1		
放火の疑い	2	3,916	1											1
配線器具														
マッチ・ ライター	2	1,113		1						1				
電気機器	1										1			
その他	16	7,520	2	1	1	3	1			1	2	2	1	4
不調 明査・ 中	2	35,884					1							1

構成市(地域)別救急出場状況

(令和2年1月1日～12月31日)

区分	令和 2年 A	令和 元年 B	増減 C(A-B)	増減率 (%)	構成市(地域)別									
					関 市	関					美 濃 市	そ の 他		
						関	洞 戸	板 取	武 芸 川	武 儀			上 之 保	
出場 件数	4,050	4,661	△ 611	△ 13.1	3,313	2,648	142	101	200	150	72	724	13	
搬送 件数	3,691	4,268	△ 577	△ 13.5	3,004	2,421	124	76	189	135	59	676	11	
搬送 人員	3,717	4,304	△ 587	△ 13.6	3,024	2,436	126	76	190	137	59	681	12	
出 場 件 数 内 訳		43	38	5	13.2	39	29	1	4	1	2	2	2	
	自然 災害	1		1	皆増	1	1							
	水難	22	14	8	57.1	12	6	3	1	1	1	10		
	交通 事故	301	437	△ 136	△ 31.1	255	212	13	4	10	15	1	40	6
	労働 災害	62	63	△ 1	△ 1.6	54	39	1	2	5	5	2	8	
	運動 競技	6	32	△ 26	△ 81.3	6	6							
	一般 負傷	670	652	18	2.8	556	420	22	26	37	32	19	113	1
	加害	6	13	△ 7	△ 53.8	6	6							
	自損 行為	45	30	15	50.0	34	22	1	8	1	2		11	
	急病	2,537	3,002	△ 465	△ 15.5	2,057	1,642	88	54	136	93	44	476	4
転院 搬送	325	353	△ 28	△ 7.9	266	249	9	1	7			59		
その他	32	27	5	18.5	27	16	4	1	2		4	5		
計	4,050	4,661	△ 611	△ 13.1	3,313	2,648	142	101	200	150	72	724	13	

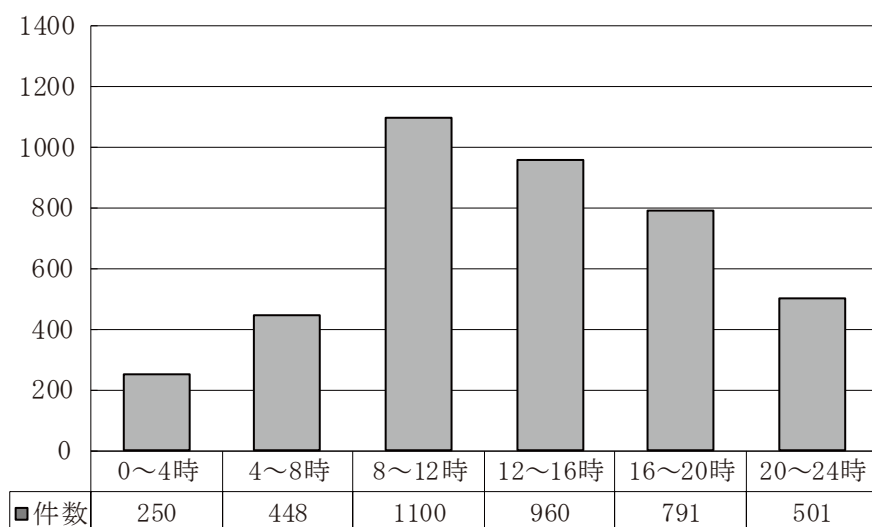
※ 1日平均出場件数 11.1件
1日平均搬送人員 10.2人

時間別出場状況

(令和2年1月1日～12月31日)

(件数)

合計 4,050 件



応急処置実施状況

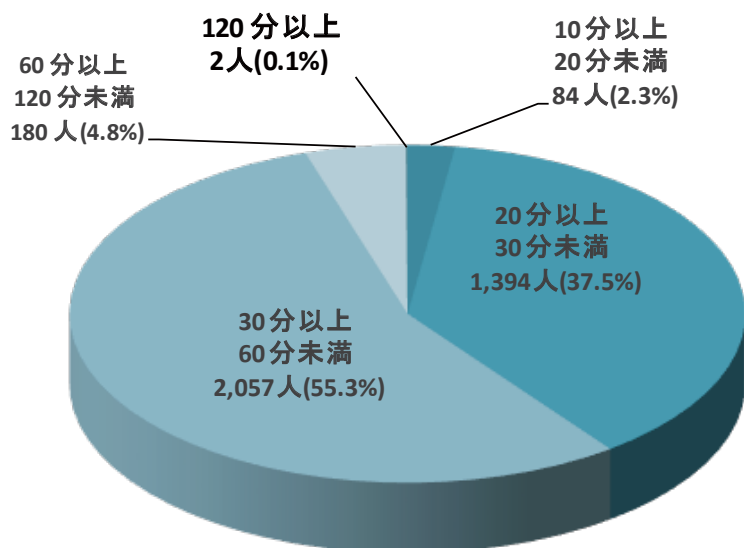
(令和2年1月1日～12月31日)

救急種別	急病	交通事故	一般負傷	その他	合計
応急処置対象人員	2,363	269	634	451	3,717
計	9,172	998	2,255	1,679	14,102
処					
血圧測定	2,220	262	603	418	3,503
血中酸素飽和度測定	2,229	266	619	425	3,539
心電図	2,179	203	506	379	3,267
聴診器聴取	836	86	148	97	1,167
保温	563	36	118	93	810
被覆	5	26	70	27	128
止血	11	20	57	24	112
置					
固定	5	64	52	18	139
酸素吸入	696	33	56	139	924
気道確保	131	1	4	16	152
人工呼吸	65		4	11	80
心肺蘇生	88		3	9	100
項					
除細動	18		3	3	24
ラリングアルマスク等使用の気道確保	43		2	1	46
気管挿管	11			4	15
静脈路確保	44	1	5	7	57
薬剤投与	15		2		17
目					
心肺停止前のショックに対する輸液	5		1	3	9
心肺停止前の血糖測定ブドウ糖投与	3				3
器具を使用した気道異物除去	2		2		2
その他	3			5	8

収容時間別搬送状況

(令和2年1月1日～令和2年12月31日)

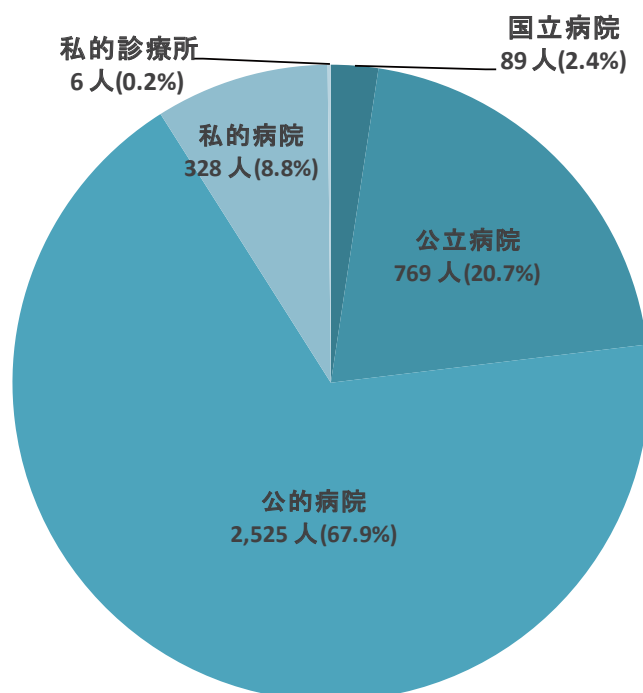
合計 3,717 人



医療機関別搬送状況

(令和2年1月1日～令和2年12月31日)

合計 3,717 人



年齢性別搬送状況

(令和2年1月1日～令和2年12月31日)

種別 年齢	種別 計	計	火災	自然災害	水難	交通事故	労働災害	運動競技	一般負傷	加害	自損行為	急病	その他
		3,717	5	1	12	269	61	6	634	6	29	2,363	331
計	男	1,982	4	1	12	153	55	5	264	4	16	1,288	180
	女	1,735	1			116	6	1	370	2	13	1,075	151
0～9	男	70				12			15			37	6
	女	45				3			17			24	1
10～19	男	90			5	26	2	4	14	3	1	30	5
	女	49				16		1	7			24	1
20～29	男	96	1		3	25	5		7		2	45	8
	女	56				12			2		1	34	7
30～39	男	63			1	12	8		4		3	31	4
	女	84				8			3		6	47	20
40～49	男	122			1	24	12	1	8		3	59	14
	女	86	1			11	1		8		1	51	13
50～59	男	163				21	11		18		2	95	16
	女	96				12	2		12		3	59	8
60～69	男	246				14	7		33		1	164	27
	女	141				24	3		20	1		80	13
70～79	男	478	3	1	1	8	8		61		2	345	49
	女	318				18			68		2	206	24
80～89	男	472			1	11	2		76		2	344	36
	女	489				12			135	1		298	43
90～99	男	176							26	1		134	15
	女	357							97			239	21
100以上	男	6							2			4	
	女	14							1			13	

過去5年間の救急隊別出場状況

年 別	種 別	火	自然	水	交通	労働	運動	一般	加	自	急	転	そ	合
		災	災害	難	事故	災害	競技	負傷	害	損行為	病	院搬送	の他	計
平成28年	関消防署	13		1	240	27	14	313	7	13	1,144	194	11	1,977
	美濃消防署	3		5	69	7	2	88		3	374	87	1	639
	西分署	2		1	69	4	3	121	2	6	402	16	1	627
	洞戸出張所			7	8	3	4	31	1		193	9	2	258
	板取川出張所			1	6		1	22		2	58	5		95
	武芸川出張所	9		1	28	3	2	54		3	222	10	3	335
	武儀出張所	2		1	15	4	2	34		1	120	5		184
	津保川出張所				3	2	1	23			48			77
	計	29		17	438	50	29	686	10	28	2,561	326	18	4,192
平成29年	関消防署	13		4	251	24	18	293	6	16	1,284	220	10	2,139
	美濃消防署	5		5	70	7	1	110	2	8	402	60	1	671
	西分署	1		1	52	8	1	106	4	4	425	14	3	619
	洞戸出張所	1	1	5	15	3		38		2	172	11	3	251
	板取川出張所				6	2		19		2	62	5	1	97
	武芸川出張所	15			25	9	1		2	1	254	16	1	324
	武儀出張所				13		3	36		1	130	1	2	186
	津保川出張所			1	6	2		20			55		1	85
	計	35	1	16	438	55	24	622	14	34	2,784	327	22	4,372
平成30年	関消防署	25	1	1	247	39	24	367	4	16	1,396	203	15	2,338
	美濃消防署	10		4	63	10	1	114		7	493	63	8	773
	西分署	4			58	6	7	70	1	5	476	40	6	673
	洞戸出張所			4	14	4		46	1	1	205	9	1	285
	板取川出張所			2	4	2		27		2	73	8	1	119
	武芸川出張所	13		1	30	9		52		1	240	12	7	365
	武儀出張所	4		1	10	1	3	22	1	1	127	2	2	174
	津保川出張所	1			4	1		25			62		1	94
	計	57	1	13	430	72	35	723	7	33	3,072	337	41	4,821
令和元年	関消防署	13			256	29	16	302	7	17	1,371	256	15	2,282
	美濃消防署	9		1	47	6	3	95	1	2	440	54	1	659
	西分署	1			65	15	9	89	1	6	518	21	2	727
	洞戸出張所			6	14	3	1	46	2	1	191	7	2	273
	板取川出張所			3	2	1		21		3	62	1		93
	武芸川出張所	15		4	38	6	3	60	1	1	240	10	6	384
	武儀出張所				11	3		25			120	4	1	164
	津保川出張所				4			14	1		60			79
	計	38		14	437	63	32	652	13	30	3,002	353	27	4,661
令和2年	関消防署	16	1	5	177	31	3	301	5	14	1,139	227	14	1,933
	美濃消防署	7		6	36	7		103		9	376	54	4	602
	西分署	4		3	37	8	3	98	1	6	450	24	1	635
	洞戸出張所			4	13	2		40		3	161	10	4	237
	板取川出張所			1	5	2		25		8	54	1	1	97
	武芸川出張所	15		2	18	5		49		3	208	9	4	313
	武儀出張所	1		1	12	5		36		2	101			158
	津保川出張所				3	2		18			48		4	75
	計	43	1	22	301	62	6	670	6	45	2,537	325	32	4,050

傷病程度別搬送状況

(令和2年1月1日～令和2年12月31日)

区分	死亡	重篤	重症	中等症	軽症	その他	計
急病	39	74	305	1,218	727		2,363
交通事故			22	68	179		269
一般負傷	3		53	265	313		634
その他	8	6	161	201	75		451
計	50	80	541	1,752	1,294		3,717

構成市(地域)別救助活動状況

(令和2年1月1日～令和2年12月31日)

区分	令和2年	令和元年	増減	市(地域)別							美濃市	高速道路	その他
				関市	関					上之保			
					関	洞戸	板取	武芸川	武儀				
出場件数	52	51	1	36	34	1	1				15	1	
活動件数	29	22	7	19	17	1	1				9	1	
活動件数内訳	火災												
	交通事故	11	8	3	9	8		1			1	1	
	水難事故	13	6	7	7	6	1				6		
	自然災害	1		1	1	1							
	機械による事故												
	建物等による事故												
	ガス及び酸欠による事故												
	爆発事故												
その他	4	8	△4	2	2						2		
救助人員	26	24	2	16	16						9	1	

構成市(地域)別消防水利設置状況

(令和3年4月1日現在)

市(地域)別	種 別	合 計	防 火 水 槽				消 火 栓			その 他の 水利	
			計	基 準 適 合	基 準 不適合	耐 震		計	基 準 適 合		基 準 不適合
						100m ³	60m ³				
合 計		4,083	819	630	189	30	9	3,180	1,422	1,758	112
関 市		3,193	696	525	171	24	9	2,440	1,031	1,409	85
関	関 消 防 署	1,512	301	246	55	22	7	1,191	604	587	20
	西 分 署	310	101	64	37	2	2	202	82	120	7
洞 戸	洞 戸 出 張 所	177	81	59	22			96	17	79	
板 取	板 取 川 出 張 所	176	68	61	7			99	28	71	9
武 芸 川	武 芸 川 出 張 所	320	55	34	21			256	64	192	9
武 儀	武 儀 出 張 所	418	42	23	19			376	159	217	28
上 之 保	津 保 川 出 張 所	280	48	38	10			220	77	143	12
美 濃 市		890	123	105	18	6		740	391	349	27

構成市(地域)別中高層建築物状況

(令和3年4月1日現在)

市(地域)別	階 数	3階	4階	5階	6階	7階	8階	9階	10階 以上	合計	うち 地下
合 計		976	165	51	17	5	4	4	1	1,223	30
関 市		834	139	47	17	5	3	4	1	1,050	26
関	関 消 防 署	721	127	42	14	4	2	4	1	915	22
	西 分 署	42	7	4	2		1			56	
洞 戸	洞 戸 出 張 所	8								8	
板 取	板 取 川 出 張 所	1		1						2	
武 芸 川	武 芸 川 出 張 所	40				1				41	3
武 儀	武 儀 出 張 所	11	3							14	
上 之 保	津 保 川 出 張 所	11	2		1					14	1
美 濃 市		142	26	4			1			173	4

用途別中高層建築物状況

(令和3年4月1日現在)

用途別		階別	3階	4階	5階	6階	7階	8階	9階	10階以上	合計
1	イ	劇場・映画館等	2								2
	ロ	公会堂・集会場	6	1							7
2	イ	キャバレー・ナイトクラブの類									
	ロ	遊戯場・ダンスホール		1							1
	ハ	性風俗関連特殊営業を営む店舗等									
	ニ	カラオケボックス等	1								1
3	イ	待合・料理店等	3								3
	ロ	飲食店	2		1						3
4		百貨店・マーケット等	1	1							2
5	イ	旅館・ホテル等	4	3	1	1			1		10
	ロ	寄宿舎・共同住宅等	133	67	29	5	1	2	3	1	241
6	イ	(1) 病院(※1)	1	1		1					3
		(2) 診療所(※2)									
		(3) 有床診療所等(※3)	1								1
		(4) 無床診療所等(※4)	3								3
		(5) 老人短期入所施設等	5	5	2		1				13
	ロ	(1) 救護施設									
		(2) 乳児院									
		(3) 障害児入所施設									
		(4) 障害者支援施設等	1								1
		(5) 老人デイサービスセンター等				1					1
	ハ	(1) 更生施設									
		(2) 助産施設・保育所等									
		(3) 児童発達支援センター等	1								1
		(4) 身体障害者福祉センター等	2								2
		(5) 幼稚園・特別支援学校等		1							1
7		小・中・高・大学校等	43	24	2			1			70
8		図書館・博物館等	3								3
9	イ	蒸気浴場・熱気浴場等									
	ロ	イ以外の公衆浴場	1								1
10		車両の停車場									
11		神社・寺院等	3			1					4
12	イ	工場・作業場	97	12	5	2					116
	ロ	映画スタジオ									
13	イ	自動車車庫又は駐車場	1								1
	ロ	飛行機等の格納庫									
14		倉庫	19	2	1	1					23
15		その他の事業場	47	8	3	2	3	1			64
16	イ	特定複合用途対象物	75	21	4	2					102
	ロ	イ以外の複合用途対象物	46	14	3	1					64
17		重要文化財	1								1
一般住宅・その他			463	1							464
合計			965	162	51	17	5	4	4	1	1,209

※1 特定診療科名を有し、病床を有するもの
 ※2 特定診療科名を有し、4人以上の入院施設を有するもの
 ※3 病院、入院(所)を有する診療所又は助産所
 ※4 入院(所)施設を有しない診療所又は助産所

消防車両等配置状況

(令和3年4月1日現在)

所属	名 称	登録番号	車 名	年式	購入年月日
消防本部	乗 用 車	岐阜34の 2839	トヨタ	H 9	H17. 2. 21
	人 員 搬 送 車	岐阜301て 9631	トヨタ	H19	H19. 11. 29
	指 揮 支 援 車	岐阜800そ 2016	スバル	H30	H30. 12. 13
	広 報 車	岐阜301さ 7136	トヨタ	H17	H17. 11. 25
	救 難 機 動 車	岐阜800せ 2048	イズズ	H21	H21. 12. 28
	危 険 物 査 察 車	岐阜502せ 6912	ニッサン	H19	H19. 11. 20
	非 常 用 救 急 自 動 車	岐阜800す 6059	トヨタ	H18	H18. 3. 15
	本 部 連 絡 車	岐阜580に 1297	ダイハツ	H20	H21. 7. 10
	軽 資 機 材 搬 送 車	岐阜480せ 2681	ダイハツ	H24	H24. 5. 14
消防署	指 揮 車	岐阜831り 119	トヨタ	H21	H21. 3. 27
	水槽付消防ポンプ自動車	岐阜800は 2454	イズズ	H28	H28. 2. 9
	消防ポンプ自動車(CD-I)	岐阜800そ 4191	ヒノ	R2	R2. 12. 9
	水槽付消防ポンプ自動車	岐阜88ろ 7181	ヒノ	H10	H10. 9. 29
	小型動力ポンプ付水槽車	岐阜800は 1326	ヒノ	H19	H19. 1. 15
	はしご付消防自動車	岐阜800は 347	ヒノ	H13	H13. 12. 21
	高規格救急自動車	岐阜800そ 3246	トヨタ	R2	R2. 1. 28
	高規格救急自動車	岐阜800せ 1633	トヨタ	H21	H21. 9. 3
	救 助 工 作 車	岐阜800は 1470	ヒノ	H19	H19. 12. 3
	資 機 材 搬 送 車	岐阜800せ 5538	ミツビシ	H25	H25. 2. 13
	資 機 材 搬 送 車	岐阜11ゆ 9748	ヒノ	H 9	H18. 1. 6
	査 察 車	岐阜880あ 1017	ダイハツ	H23	H23. 10. 26
	小 型 動 力 ポ ン プ	C-1級	トーハツ	H 6	H 6. 9. 15
小 型 動 力 ポ ン プ	C-1級	トーハツ	H30	H30. 12. 13	
美濃消防署	指 揮 車	岐阜800せ 9940	トヨタ	H29	H29. 2. 3
	水槽付消防ポンプ自動車	岐阜800は 2322	ヒノ	H27	H27. 3. 19
	消防ポンプ自動車(CD-I)	岐阜800せ 6636	ヒノ	H26	H26. 2. 19
	水槽付消防ポンプ自動車	岐阜800さ 1274	ヒノ	H11	H11. 9. 17
	高規格救急自動車	岐阜800そ 1081	トヨタ	H30	H30. 2. 9
	救 助 工 作 車	岐阜800は 1729	ヒノ	H22	H22. 2. 26
	資 機 材 搬 送 車	岐阜88ろ 4582	ミツビシ	H 9	H 9. 11. 25
	広 報 車	岐阜800さ 6671	マツダ	H13	H13. 9. 20
小 型 動 力 ポ ン プ	C-1級	トーハツ	H26	H26. 2. 19	

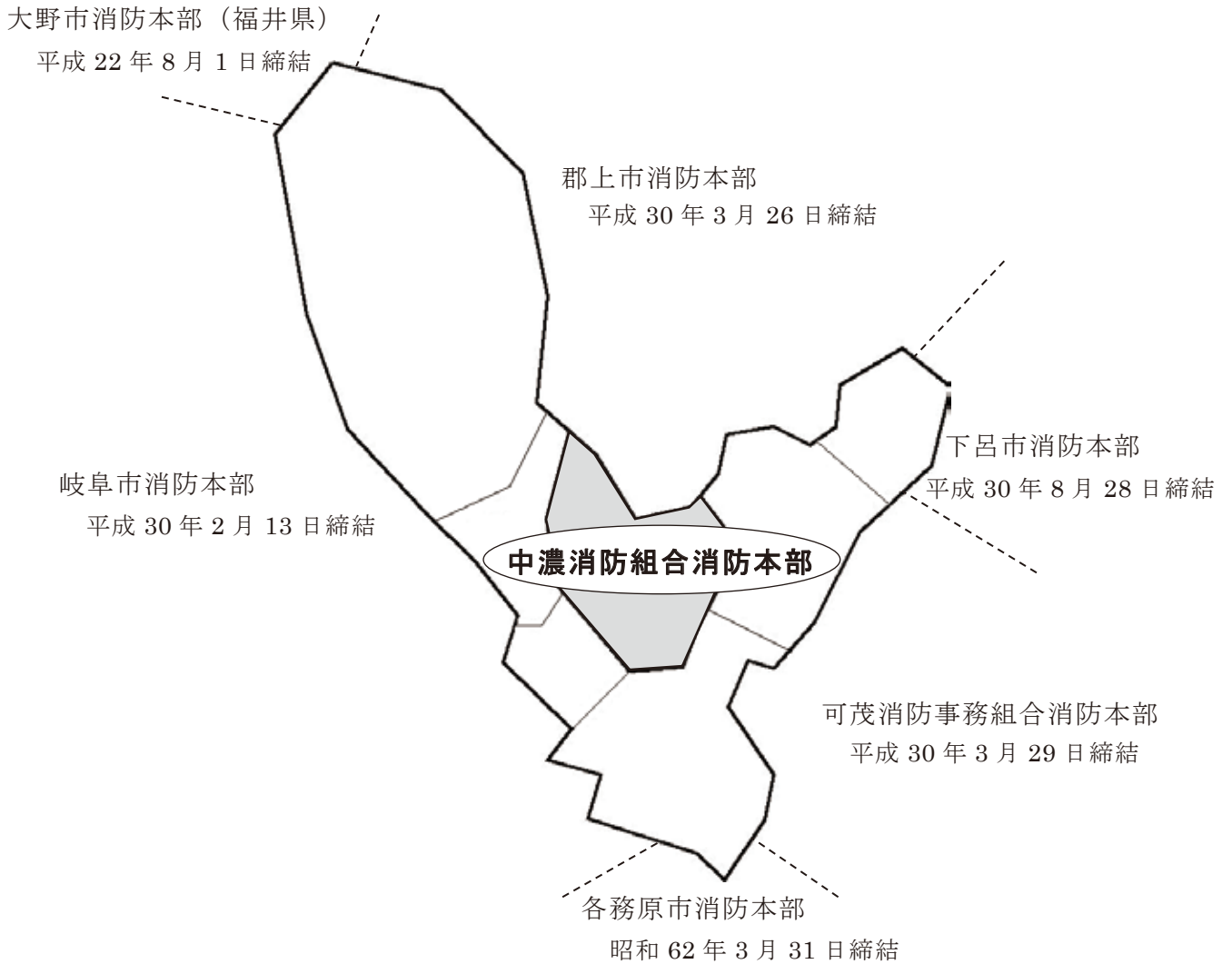
所属	名 称	登録番号	車 名	年式	購入年月日
西 分 署	消防ポンプ自動車(CD-I)	岐阜800 そ 918	ヒ ノ	H29	H29. 12. 13
	高規格救急自動車	岐阜800 せ 8632	ト ヨ タ	H27	H27. 11. 27
	広 報 車	岐阜880 あ 585	ス バ ル	H21	H21. 2. 27
	小 型 動 力 ポ ン プ	C-1級	ト ー ハ ツ	H 8	H 8. 9. 11
洞 戸 出 張 所	消防ポンプ自動車(CD-I)	岐阜800 そ 2014	ヒ ノ	H30	H30. 12. 13
	高規格救急自動車	岐阜800 せ 5237	ト ヨ タ	H24	H24. 10. 30
	広 報 車	岐阜830 ん 119	ス バ ル	H14	H14. 3. 21
	小 型 動 力 ポ ン プ	C-1級	ラ ビ ッ ト	H10	H10. 9. 29
板 取 川 出 張 所	水槽付消防ポンプ自動車	岐阜800 さ 8931	ヒ ノ	H14	H14. 10. 10
	高規格救急自動車	岐阜800 せ 9748	ト ヨ タ	H28	H28. 12. 2
	広 報 車	岐阜88 ん 4810	ミ ツ ビ シ	H10	H10. 11. 26
	小 型 動 力 ポ ン プ	C-1級	ト ー ハ ツ	H10	H10. 5. 8
武 芸 川 出 張 所	水槽付消防ポンプ自動車	岐阜800 す 3128	ヒ ノ	H16	H16. 10. 14
	高規格救急自動車	岐阜800 せ 7799	ト ヨ タ	H27	H27. 3. 4
	広 報 車	岐阜800 さ 1263	ホ ン ダ	H11	H11. 9. 13
	小 型 動 力 ポ ン プ	C-1級	ト ー ハ ツ	H 6	H 6. 9. 15
武 儀 出 張 所	消防ポンプ自動車(CD-I)	岐阜800 そ 3294	ヒ ノ	R2	R2. 2. 18
	高規格救急自動車	岐阜800 せ 6559	ト ヨ タ	H26	H26. 1. 21
	広 報 車	岐阜800 さ 1262	ホ ン ダ	H11	H11. 9. 13
	小 型 動 力 ポ ン プ	C-1級	ト ー ハ ツ	H 9	H 9. 1. 29
津 保 川 出 張 所	消防ポンプ自動車(CD-I)	岐阜800 せ 9972	ヒ ノ	H29	H29. 2. 15
	高規格救急自動車	岐阜800 せ 729	ト ヨ タ	H20	H20. 12. 19
	広 報 車	岐阜800 さ 8935	ニ ッ サ ン	H14	H14. 10. 8
	小 型 動 力 ポ ン プ	C-1級	ト ー ハ ツ	H 7	H 7. 9. 15

主な機械器具等保有状況

(令和3年4月1日現在)

区分	名称	合計	関消防署	美濃消防署	西分署	出張所				
						洞戸	板取川	武芸川	武儀	津保川
放水器具	小型動力ポンプ	11	3	2	1	1	1	1	1	1
	65mmホース	476	118	80	40	46	57	45	42	48
	50mmホース	272	63	54	33	25	24	23	25	25
	40mmホース	268	69	52	25	25	24	24	25	24
	背負い式消火水のう	141	24	22	12	20	22	8	19	14
	高発泡消火装置	14	4	3	1	1	1	1	2	1
	化学消火薬剤(リットル)	2,980	920	640	300	200	200	300	220	200
	ライン・ウォーターカーテンヘッド	7	3	2	2					
重量物排除用器具	油圧ジャッキ	3	1	2						
	油圧スプレッダー	5	1	1		1	1		1	
	可搬ウインチ	2	1	1						
	マット式空気ジャッキ	6	5	1						
	大型油圧スプレッダー	1	1							
切断用器具	油圧切断器	4	3	1						
	エンジンカッター	11	2	3	1	1	1	1	1	1
	ガス溶断機	1	1							
	酸素溶断機	3	1	1						1
	チェーンソー	10	2	3	1	1	1	1	1	
	エアツール	1	1							
大型油圧切断機	1	1								
破壊用器具	削岩機	2	2							
	ハンマードリル	3	2	1						
測定用器具	酸素・可搬性ガス測定器	11	3	2	1	1	1	1	1	1
	放射線測定器	16	9	7						
	非接触温度計	3	1	1	1					
	熱画像装置	2	1	1						
	災害救助用簡易画像検索器	1	1							
空気保護用具	空気呼吸器	51	21	12	3	3	3	3	3	3
	酸素呼吸器	6	6							
	送排風機	1	1							
隊員保護用具	耐電手袋	23	8	3	2	2	2	2	2	2
	耐電衣	5	4	1						
	耐電ズボン	3	2	1						
	耐電長靴	5	4	1						
	耐熱服									
	防毒衣									
	化学防護服	95	32	24	6	9	9	9	3	3
水難救助用具	潜水器具	16	13	3						
	救命ボート	5	2	3						
	船外機	5	2	3						
	救命浮環	27	15	3	2	2	1	2	1	1
	救命胴衣	95	30	18	5	7	6	8	10	11
その他	消火栓探知機	1	1							
	小型発動発電機	20	7	6	2	1	1	1	1	1
	救助マット	3	2	1						
	救命索発射銃	2	1	1						
	空気充填用コンプレッサー	1	1							

消防相互応援協定締結状況



【東海北陸自動車道及び東海環状自動車道における火災救急業務の対応】

