



消防統計

令和三年上半期

中濃消防組合消防本部

目 次

火災編

火災概況	1
月別火災発生状況	2
火災原因別発生状況	2

救急・救助編

救急統計表	3
救急統計表(救急隊別)	4
年齢別事故種別搬送人員	5
月別救急出場件数	6
傷病程度別搬送人員	6
救助活動状況	6

指令センター編

119番受信状況	7
月別119番受信状況	7
月別救急医療情報案内状況	8
科目別救急医療情報案内状況	8
緊急通報システム受信状況	9
FAX119番受信状況	9
メール119番受信状況	9
NET119番受信状況	10

火災概況

火災件数は22件で、前年同期に比べて1件減少しています。火災種別ごとにみると建物火災12件、林野火災1件、車両火災3件、その他の火災が6件となっています。火災による死者は2名、負傷者は7名となっています。

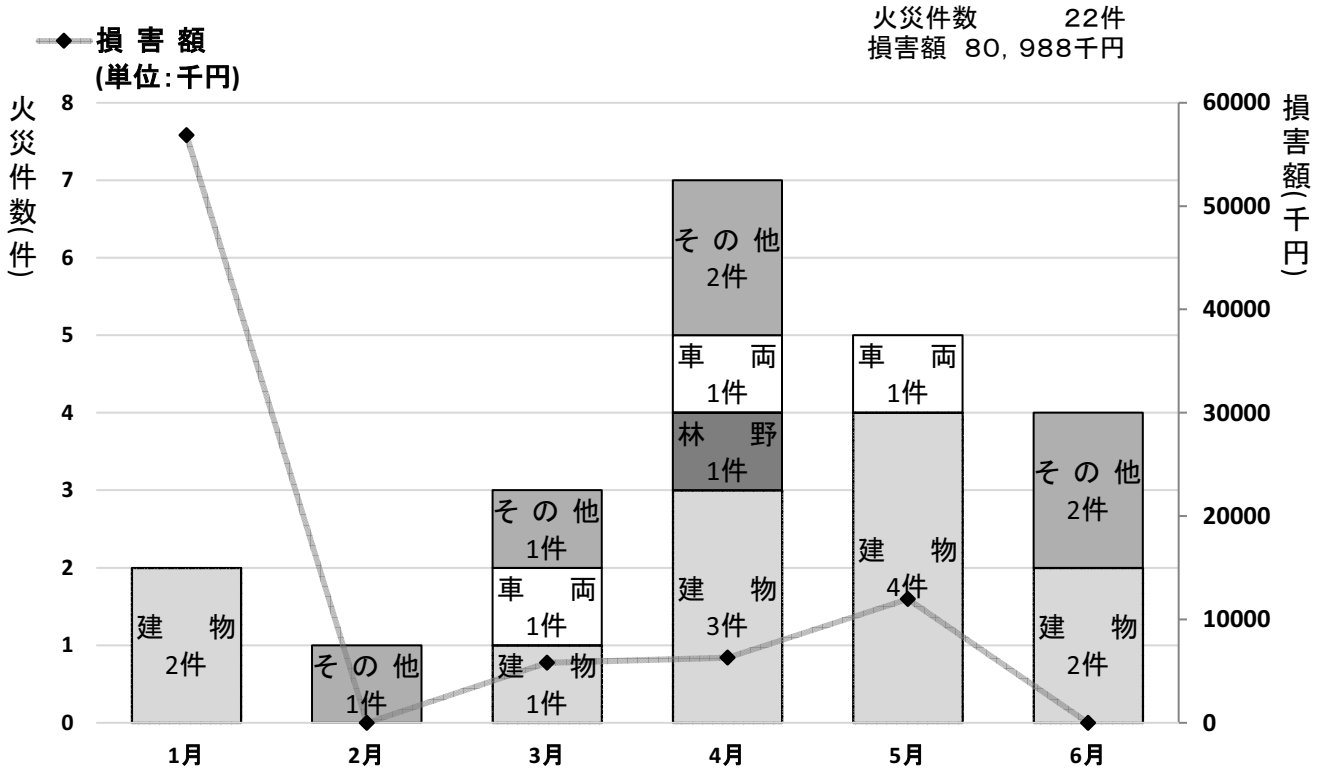
区 分	令和3年	令和2年	増減	増減率(%)	市(地域)別							
					関市	関					美濃市	
						関	洞戸	板取	武芸川	武儀		上之保
火災件数	22	23	△1	△4.3	14	9	2		1	1	1	8
種別内訳	建物	12	9	3	33.3	9	7	1		1		3
	林野	1	1			1					1	
	車両	3	6	△3	△50.0	1	1					2
	その他	6	7	△1	△14.3	3	1	1		1		3
焼損程度	全焼(棟)	5	4	1	25.0	4	3	1				1
	半焼(棟)	2	1	1	100.0	2	2					
	部分焼(棟)	4	9	△5	△55.6	1	1					3
	ぼや(棟)	3	2	1	50.0	2	1		1			1
り災世帯	8	5	3	60.0	6	6						2
り災人員	17	14	3	21.4	13	13						4
死者(人)	2	1	1	100.0	1	1						1
負傷者(人)	7	3	4	133.3	5	4	1					2
建物焼損床面積(m ²)	765	168	597	355.4	751	728	23					14
建物焼損表面積(m ²)	87	50	37	74.0	71	71						16
林野焼損面積(a)	5		5		5						5	
損害額(千円)	建物	70,301	10,662	59,639	559.4	66,556	66,440	116				3,745
	林野											
	車両	8,838	1,082	7,756	716.8	300	300					8,538
	その他	1,849		1,849		444		435			9	1,405
	爆発											
	合計	80,988	11,744	69,244	589.6	67,300	66,740	551			9	13,688
出火率	2.1	2.1	△0.0	△0.0								

※建物損害額は、収容物損害額も含む。
 ※損害額は、一部調査中であるため概算によるものを含む。
 ※出火率は、人口10,000人あたりの出火件数を表す。

1日平均出火件数	0.12 件
1日平均火災損害額	447 千円
火災1件当りの損害額	3,681 千円
建物火災1件当りの損害額	5,858 千円

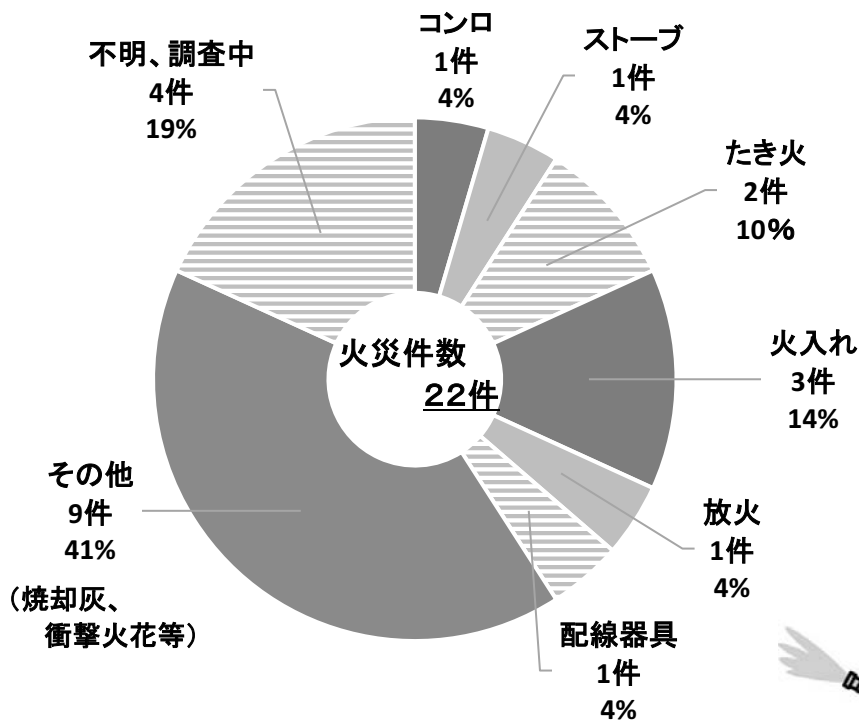
月別火災発生状況

火災件数を月別にみると、4月が7件と上半期で最も多く、次いで5月が5件となりました。



火災原因別発生状況

火災件数を原因別でみると、火入れが3件(14%)と最も多く、次いでたき火が2件(10%)となりました。



救 急 統 計 表

救急出場件数は、2,012件で前年同期に比べて41件増加し、搬送人員は32人増加しています。
 出場件数を事故種別ごとにみると、急病が1,263件と最も多く、次に一般負傷の343件で前年同期と比べると38件増加しています。

区 分	令 和 3 年	令 和 2 年	増 減	増 減 率 (%)	市 (地 域) 別									
					関 市	関					美 濃 市	そ の 他		
						関 市	洞 戸	板 取	武 芸 川	武 儀			上 之 保	
計	出 場 件 数	2,012	1,971	41	2.1	1,645	1,313	58	35	112	90	37	359	8
	搬 送 件 数	1,850	1,821	29	1.6	1,507	1,206	53	30	102	85	31	337	6
	不 搬 送 件 数	162	150	12	8.0	138	107	5	5	10	5	6	22	2
	搬 送 人 員	1,866	1,834	32	1.7	1,522	1,221	53	30	102	85	31	338	6
出 場 件 数 内 訳	火 災	27	24	3	12.5	19	16	2				1	8	
	自 然 災 害													
	水 難	1	4	△ 3	△ 75.0	1	1							
	交 通	139	143	△ 4	△ 2.8	118	102	2	1	8	4	1	17	4
	労 働 災 害	31	28	3	10.7	23	17	3		1	2		8	
	運 動 競 技	2	1	1	100.0	2	2							
	一 般 負 傷	343	305	38	12.5	289	217	17	10	19	20	6	54	
	加 害		3	△ 3	△ 100.0									
	自 損 行 為	18	18			13	10			3				5
	急 病	1,263	1,254	9	0.7	1,015	802	28	23	71	64	27	246	2
	そ の 他	188	191	△ 3	△ 1.6	165	146	6	1	10		2	21	2
	合 計	2,012	1,971	41	2.1	1,645	1,313	58	35	112	90	37	359	8

救 急 統 計 表(救急隊別)

区 分	令 和 3 年	令 和 2 年	増 減	増 減 率 (%)	救 急 隊 別								
					関 消 防 署	西 分 署	武 芸 川 出 張 所	武 儀 出 張 所	津 保 川 出 張 所	美 濃 消 防 署	洞 戸 出 張 所	板 取 川 出 張 所	
計	出 場 件 数	2,012	1,971	41	2.1	959	300	186	94	39	304	94	36
	搬 送 件 数	1,850	1,821	29	1.6	887	275	164	88	34	285	86	31
	不搬送件数	162	150	12	8.0	72	25	22	6	5	19	8	5
	搬 送 人 員	1,866	1,834	32	1.7	897	278	164	89	34	287	86	31
出 場 件 数 内 訳	火 災	27	24	3	12.5	9		11			7		
	自 然 災 害												
	水 難	1	4	△ 3	△ 75.0		1						
	交 通	139	143	△ 4	△ 2.8	70	29	12	5	1	18	3	1
	労 働 災 害	31	28	3	10.7	12	2	4	2		9	2	
	運 動 競 技	2	1	1	100.0	1	1						
	一 般 負 傷	343	305	38	12.5	149	58	25	21	6	46	27	11
	加 害		3	△ 3	△ 100.0								
	自 損 行 為	18	18			8	2	4			4		
	急 病	1,263	1,254	9	0.7	572	194	120	66	30	202	57	22
	そ の 他	188	191	△ 3	△ 1.6	138	13	10		2	18	5	2
	合 計	2,012	1,971	41	2.1	959	300	186	94	39	304	94	36

1日平均出場件数 11.1 件
1日平均搬送人員 10.3 人

年齢別事故種別搬送人員

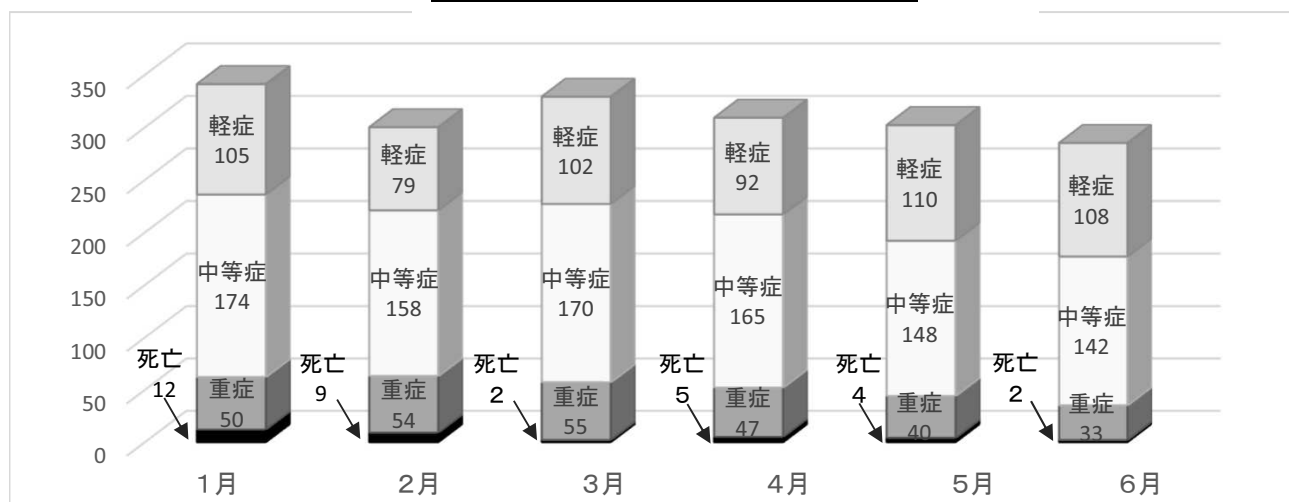
年齢別搬送人員は60歳以上が1,361人で約72.9%を占めています。

事故種別 年齢区分		火	自然	水	交	労	運	一	加	自	急	そ	男女	合
		災	災害	難	通	働	動	般	害	損	病	の	別	計
0～9	男				5			17			20	4	46	75
	女				4			6			18	1	29	
10～19	男				12		1	7			14	1	35	60
	女				7			2			14	2	25	
20～29	男				11	3		1		2	18	3	38	61
	女				3		1	2		1	12	4	23	
30～39	男				8	2		5			20	5	40	71
	女				8	1		1		1	18	2	31	
40～49	男	1			13	8		7		1	36	6	72	112
	女				4			3		2	27	4	40	
50～59	男	1			6	4		10			47	9	77	126
	女				6	1		3			35	4	49	
60～69	男	1			11	4		20		1	93	24	154	231
	女	2			4	3		10		1	43	14	77	
70～79	男	1			5	2		21		2	165	25	221	357
	女	1			6	1		22		2	86	18	136	
80～89	男				6	1		58		1	162	21	249	494
	女				5			57			163	20	245	
90～99	男				2			24			68		94	269
	女				1			45			122	7	175	
100歳以上	男							1			2		3	10
	女							3			4		7	
年齢不明	男													
	女													
合計	男	4			79	24	1	171		7	645	98	1,029	1,866
	女	3			48	6	1	154		7	542	76	837	

月別救急出場件数

区分	合計	火災	自然災害	水難	交通	労働災害	運動競技	一般負傷	加害	自損行為	急病	その他
1月	362	4			24	5		70		3	225	31
2月	326	1			29	5		56		3	203	29
3月	355	4		1	25	5	1	59		1	215	44
4月	338	9			20	4		60		5	206	34
5月	327	5			24	6	1	46		3	210	32
6月	304	4			17	6		52		3	204	18
合計	2,012	27		1	139	31	2	343		18	1,263	188

傷病程度別搬送人員



救助活動状況

救助出場件数は23件で、出場件数を事故種別ごとにみると、最も多い「その他」が11件、その次に「交通事故」で10件となっています。

区分	火災	交通事故	水難事故	自然災害	機械に る機 械に 故よ	よ建 る築 事物 故に	酸ガ 欠ス 事及 故び	爆 発事 故	そ の 他	合 計
出場件数		10	1		1				11	23
活動件数		6	1		1				7	15
救助人員		6	1		1				7	15

119番受信状況

119番受信件数は2,673件でした。前年同期に比べて70件増加しています。また、災害通報のうち携帯電話からの通報は全体の約46%を占めています。

区分	令和3年	令和2年	増減	増減率(%)	構成市(地域)別									
					関市	関市					美濃市	その他		
						関	洞戸	板取	武芸川	武儀			上之保	
通報合計	2,673	2,603	70	2.7	2,199	1,814	65	35	144	103	38	466	8	
携帯電話	1,235	1,120	115	10.3	1,037	895	17	21	52	34	18	195	3	
通	火災	44	29	15	51.7	35	26	3		5	1	9		
	携帯電話	28	37	△9	△24.3	24	17	2		4	1	4		
報	救急・救助	1,970	1,956	14	0.7	1,618	1,313	52	29	108	84	32	349	3
	携帯電話	933	846	87	10.3	760	638	15	18	48	27	14	172	1
件	その他の災害	15	12	3	25.0	11	11						4	
	携帯電話	12	9	3	33.3	10	10						2	
内	その他	644	606	38	6.3	535	464	10	6	36	14	5	104	5
	携帯電話	262	228	34	14.9	243	230		3	4	3	3	17	2
訊														

※その他は、誤報、火災の問い合わせ、医療機関問い合わせ、訓練、いたずら、ダイヤル間違い、無応答等です。

月別119番受信状況

区分	1月	2月	3月	4月	5月	6月	合計
火災	5	4	6	13	12	4	44
救急・救助	353	326	360	322	313	296	1,970
その他の災害	2	2	3	2	4	2	15
その他	95	107	127	106	111	98	644
合計	455	439	496	443	440	400	2,673

※その他は、誤報、火災の問い合わせ、医療機関問い合わせ、訓練、いたずら、ダイヤル間違い、無応答等です。

月別救急医療情報案内状況

構成市 (地域)別	月別	合計	1月	2月	3月	4月	5月	6月
	関 市		176	31	20	23	34	37
関		166	27	19	21	33	36	30
洞戸		1			1			
板取								
武芸川		5	2		1	1	1	
武儀		2	1	1				
上之保		2	1					1
美濃市		67	9	7	15	17	14	5
その他		10	1	3	2	1	2	1
合計		253	41	30	40	52	53	37

科目別救急医療情報案内状況

救急医療情報システム(病院案内)は、253件の問い合わせがあり、案内件数が最も多いのは小児科でした。

区 分	令 和 3 年	令 和 2 年	増 減	増 減 率 (%)	構 成 市 (地 域) 別								
					関 市	関					美 濃 市	そ の 他	
						関	洞戸	板取	武芸川	武儀			上之保
内 科	40	64	△ 24	△ 37.5	28	25	1		2		10	2	
小 児 科	102	127	△ 25	△ 19.7	81	80				1	19	2	
外 科	27	27	0	0.0	14	11			2	1	12	1	
整形外科	35	31	4	12.9	19	18				1	15	1	
産婦人科	3	2	1	50.0	2	2					1		
眼 科	15	7	8	114.3	8	8					4	3	
耳鼻咽喉科	6	9	△ 3	△ 33.3	3	2				1	3		
その他	25	26	△ 1	△ 3.8	21	20			1		3	1	
合 計	253	293	△ 40	△ 13.7	176	166	1		5	2	2	67	10

緊急通報システム受信状況

緊急通報システム(一人暮らしの高齢者宅等に設置された非常通報装置)は、現在298台設置されています。通報は58件で、うち救急車の出場は12件でした。

区分	合計	構成市(地域)別							
		関市	関					美濃市	
			関	洞戸	板取	武芸川	武儀		上之保
設置台数	298	231	123	16	13	29	29	21	67
火災									
救急	12	8	6	1				1	4
誤報	30	22	17	1	1	2	1		8
電池切れ									
その他 (試験含む)	16	11	6		1	3	1		5
合計	58	41	29	2	2	5	2	1	17

FAX119番受信状況

「FAX119番」とは何らかの原因により電話での対話形式による通報が困難な方が、FAXにより119番通報ができるシステムです。

本システムは登録制ではなく、どなたでもご利用可能となっておりますが緊急通報はありませんでした。

メール119番受信状況

「メール119番(聴覚機能や言語機能に障がいのある方)」は32名の方が登録されていますが、緊急通報はありませんでした。

NET119番受信状況

NET119番通報(聴覚機能や言語機能に障がいのある方)は28名の方が登録されており、緊急通報は1件でした。

区分	合計	構成市(地域)別						
		関市	関					美濃市
			関	洞戸	板取	武芸川	武儀	
登録者数	28	25	21	2		2		3
火災								
救急	1							1
その他								
合計	1							1



<p>消防本部 関消防署</p>	<p>〒501-3906 関市西欠ノ下 5 番地 代表(消防指令課) TEL(FAX) 0575-23-0119 ダイヤルイン 消防本部 ・総務課 0575-23-9090 ・消防指令課(消防) 0575-23-9097 ・予防課 0575-23-9008 ・救急課 0575-23-9074 関消防署 ・庶務・消防係 0575-23-9026 ・予防係 0575-23-9056 ・FAX 0575-23-9535</p>
<p>西分署</p>	<p>〒501-3941 関市小屋名 58 番地 5 TEL 0575-27-0119 FAX 0575-28-6737</p>
<p>武芸川出張所</p>	<p>〒501-2603 関市武芸川町八幡 1421 番地 1 TEL(FAX) 0575-46-2289</p>
<p>武儀出張所</p>	<p>〒501-3511 関市中之保 5499 番地 2 TEL(FAX) 0575-40-0119</p>
<p>津保川出張所</p>	<p>〒501-3601 関市上之保 14904 番地 1 TEL(FAX) 0575-47-2173</p>
<p>美濃消防署</p>	<p>〒501-3714 美濃市曾代 18 番地 15 TEL 0575-33-0119 FAX 0575-33-4624</p>
<p>洞戸出張所</p>	<p>〒501-2816 関市洞戸大野 825 番地 TEL(FAX) 0581-58-8119</p>
<p>板取川出張所</p>	<p>〒501-2901 関市板取 2687 番地 2 TEL(FAX) 0581-57-2014</p>
<p>消防テレホンサービス 中濃地域病院案内</p>	<p>TEL 0575-24-8814 「はやいよ」 TEL 0575-23-3799 「みんなのきゆうきゆう」</p>

令和3年上半期消防統計

発行 中濃消防組合消防本部

編集 消防本部救急課

令和3年7月