

消防年報

平成26年版



中濃消防組合消防本部

は じ め に

この消防年報は、平成 26 年度中における消防の現勢を統計的に収録し、中濃消防組合の実態を紹介するとともに、消防防災行政の合理的な運営を図ることを目的として編集しました。

なお、火災・救急・救助の統計については暦年により、その他の関係業務事項については会計年度をもって表していますが、表中年月日を明示したものは、その時点での現状です。

平成 27 年 6 月

中濃消防組合消防本部

目 次

管内の概況

位置と地勢	1
地域別面積及び人口	2
消防本部及び署(所)の配置と現況	3
中濃消防組規約	4
中濃消防組合の組織	6
中濃消防組合の組織図	7
消防本部事務分掌	8
中濃消防組合の沿革	9
平成26年度中濃消防組合重点目標	16
平成26年度のあゆみ	17
平成26年中濃消防組合主なできごと	18

総 務 編

基準消防力と現有消防力の比較状況	20
職員の配置状況	21
年齢別消防職員数	22
在職年数別消防職員数	23
消防職員技術資格取得状況	24
教養・訓練状況	25
消防広報活動状況	26
平成27年度一般会計当初予算	27
平成25年度一般会計決算状況	29

予 防 編

地域別防火対象物状況	31
地域別防火管理者選任状況(甲種)	32
地域別防火管理者選任状況(乙種)	33
地域別建築確認申請事務処理状況	34
用途別消防用設備等設置検査状況	35
火災予防条例等関係届出状況	36
倍数別危険物施設状況	36
地域別危険物施設状況	37
危険物施設許可・検査・届出状況	37
仮貯蔵・仮取扱及びタンク検査状況	38
火薬類許可・保安検査状況	38
火薬類立入検査状況	38
高圧ガス関係事業所数	39
高圧ガス許可・完成検査・保安検査状況	39
高圧ガス関係事業所立入検査状況	39
液化石油ガス関係事業者数	40
液化石油ガス許可・完成検査 ・保安機関認定状況	40
液化石油ガス関係事業者立入検査状況	40

警 防 編

(火災)	
地域別火災発生状況(1)	41
地域別火災発生状況(2)	42
過去5年間における火災状況	43
過去5年間における火災件数 及び損害額状況	43
月別火災発生状況	44
時間別火災発生状況	44
校下別火災発生状況	45
過去10年間の焼死者発生状況	46
平成26年主な火災	47
火災覚知別状況	47
風速と湿度別火災状況	48
地域別火災原因状況	50
月別火災原因状況	51

(救急・救助)

地域別救急出場状況	5 2
時間別出場状況	5 3
応急処置実施状況	5 3
収容時間別搬送状況	5 4
医療機関別搬送状況	5 4
年齢性別搬送状況	5 5
過去5年間の救急出場状況	5 6
傷病程度別搬送状況	5 7
地域別救助活動状況	5 7

(その他)

地域別消防水利設置状況	5 8
地域別中高層建築物状況	5 8
用途別中高層建築物状況	5 9
消防車両等配置状況	6 0
主な機械器具等保有状況	6 2
消防相互応援協定締結状況	6 3

通信指令・気象編

消防通信施設	6 4
高機能消防通信指令システム	
フローチャート	6 5
高機能消防指令センターを	
構成する各装置	6 7
地域別119番受信状況(加入電話)	6 9
地域別119番受信状況(携帯電話)	6 9
月別119番受信状況	6 9
地域別救急医療情報案内状況	7 0
科目別救急医療情報案内状況	7 0
曜日別救急医療情報案内状況	7 1
地域別緊急通報システム受信状況	7 1
月別天候・雨量・警報等受信発令状況	7 2
月別温度・湿度状況	7 3

消 防 団

消防団の現勢	7 4
消防分団の現勢	7 5
消防団員の年齢・勤続年数状況	7 7

消 防 関 係 団 体

消防関係協会活動状況	7 8
消防関係協議会活動状況	7 9
女性防火クラブ結成状況	8 0
少年消防クラブ結成状況	8 0
幼年消防クラブ結成状況	8 1
老人防火クラブ結成状況	8 1

管内の概況



美濃市 美濃和紙あかりアート展

位置と地勢

当組合は、岐阜県の中南部に位置し、V字状に広がる形状を示し、約 590 k m²の広大な面積を擁していますが、山間部であり山林が全体の約 82%を占めています。

中央を南北に貫流している清流長良川と、これに合流している板取川と津保川があり、古くから風光明媚な地として知られております。

関市においては刃物を中心とした金属製品製造業と木材・木製品製造業、美濃市では製紙業が主な産業となっております。また、平成 26 年 11 月に本美濃紙が世界無形文化遺産に、平成 27 年 3 月に長良川の鵜飼漁が国の重要無形民俗文化財に登録され、古くからの伝統産業が現在にもそれぞれ受け継がれています。

当組合は、関市と美濃市の 2 市で合わせて約 11 万 3,000 人の人口を抱え、安全な「緑園文化都市圏」を目指しております。

(消防本部の位置)

東経 136° 55' 15"

北緯 35° 28' 32"

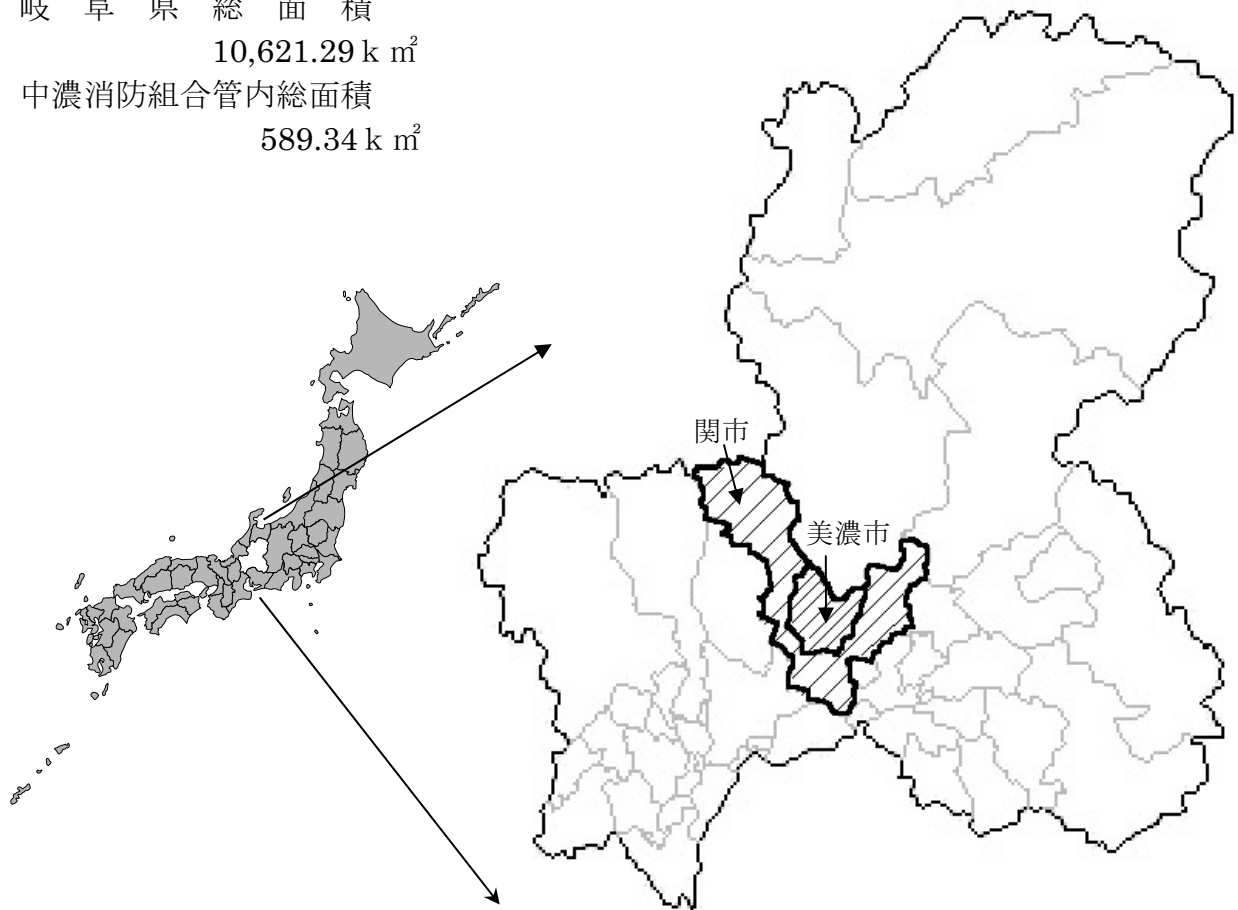
海拔 50メートル

岐阜県総面積

10,621.29 k m²

中濃消防組合管内総面積

589.34 k m²

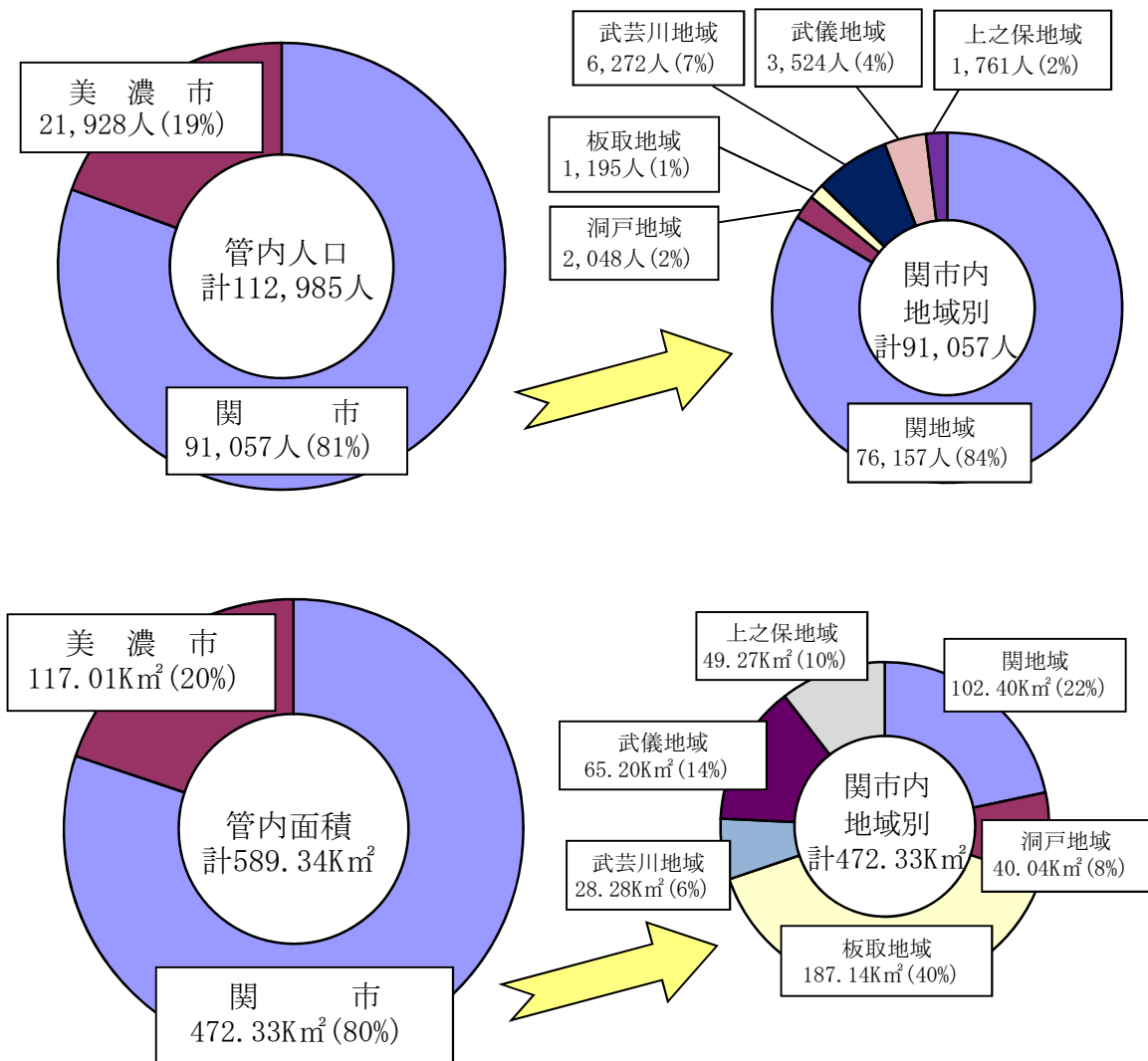


地域別面積及び人口

(平成27年4月1日現在)

市(地域)名	人口	世帯数	面積	人口密度 (人/km ²)
関市	91,057	34,294	472.33	192.78
関	76,157	28,684	102.40	743.72
洞戸	2,048	779	40.04	51.15
板取	1,295	548	187.14	6.92
武芸川	6,272	2,315	28.28	221.78
武儀	3,524	1,301	65.20	54.05
上之保	1,761	667	49.27	35.74
美濃市	21,928	8,095	117.01	187.40
合計	112,985	42,389	589.34	191.71

※人口・世帯数については、住民基本台帳数及び外国人登録者数の合計としています。



●美濃消防署 洞戸出張所
〈関市洞戸大野825〉



構造	鉄筋コンクリート造
面積	延べ 360.06㎡ 敷地 2,068.86㎡
建築	H11.2.2

●美濃消防署 板取川出張所
〈関市板取2687-1〉



構造	鉄筋コンクリート造
面積	延べ 360.06㎡ 敷地 1,400.00㎡
建築	H11.12.6

●関消防署 津保川出張所
〈関市上之保14904-1〉



構造	鉄筋コンクリート造2階建
面積	延べ 275.16㎡ 敷地 1,142.00㎡
建築	S47.3.31

●美濃消防署
〈美濃市曾代18-15〉



構造	鉄筋コンクリート造3階建
面積	延べ 1,703.11㎡ 敷地 1,820.41㎡
建築	S23.3.31

●関消防署 武芸川出張所
〈関市武芸川町八幡1421-1〉



構造	鉄筋コンクリート造2階建
面積	延べ 276.81㎡ 敷地 1,043.98㎡
建築	S47.3.31

消防本部 及び署(所)の 配置と現況

●関消防署 西分署
〈関市小屋名58-5〉



構造	鉄筋造2階建
面積	延べ 229.68㎡ 敷地 990.00㎡
建築	S61.2.28

●消防本部・関消防署
〈関市西欠ノ下5〉



(消防本部)

構造	鉄筋コンクリート造3階建
面積	延べ 1,094.18㎡
建築	H8.3.25

(訓練塔)

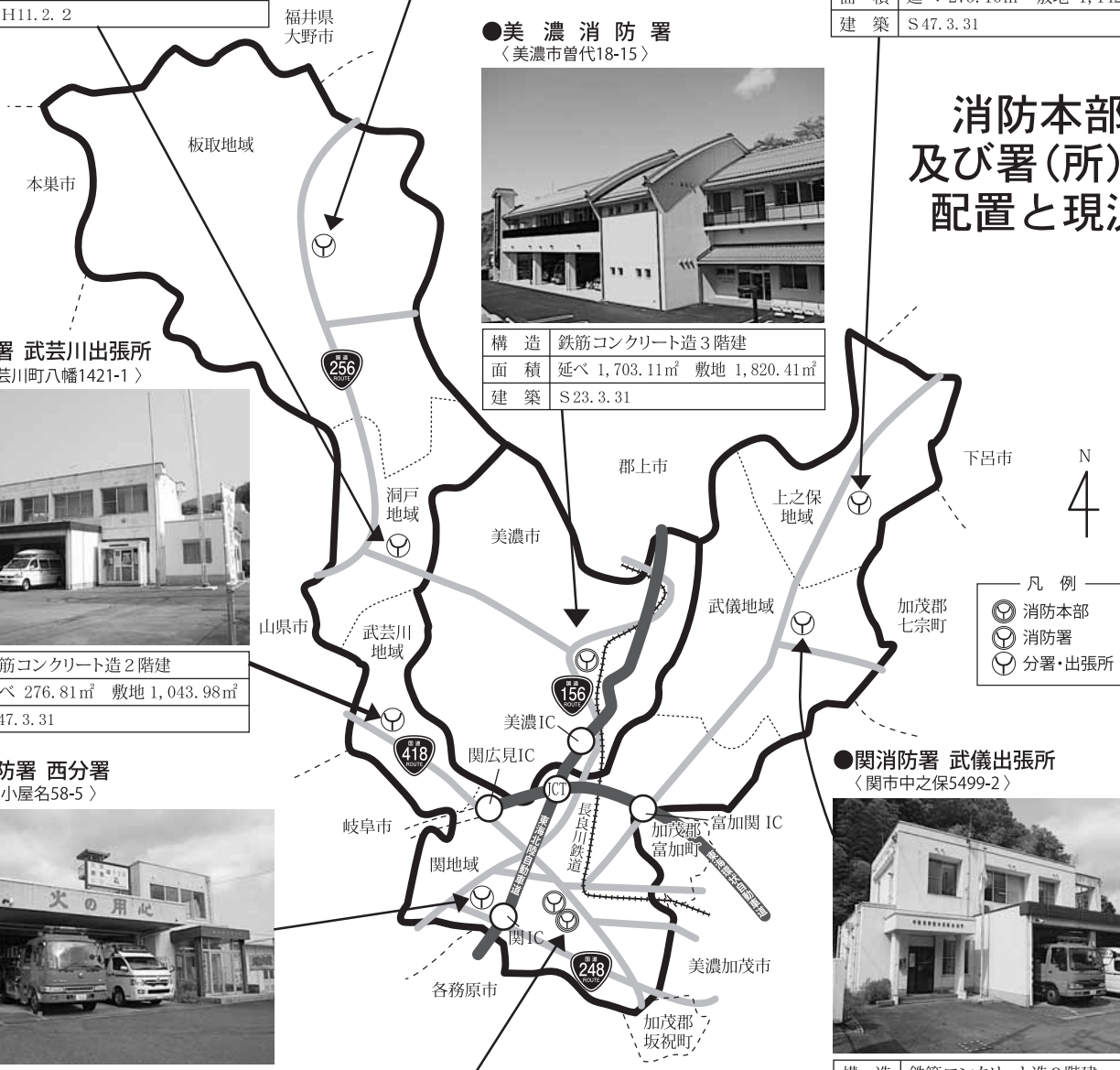
構造	鉄筋コンクリート造6階建
面積	延べ 211.99㎡
建築	H8.3.25

(補助塔)

構造	鉄筋コンクリート造2階建
面積	延べ 65.44㎡
建築	H8.3.25

(関消防署)

構造	鉄筋コンクリート造3階建
面積	延べ 1,511.79㎡ 敷地 5,121.36㎡
建築	S48.3.31



中濃消防組合規約

第 1 章 総 則

(名 称)

第 1 条 この組合は、中濃消防組合（以下「組合」という。）という。

(組合の組織)

第 2 条 この組合は、関市及び美濃市（以下「関係市」という。）をもって組織する。

(共同処理事務)

第 3 条 この組合は、次に掲げる事務を共同処理する。

- (1) 消防組織法（昭和 22 年法律第 226 号）及び消防法（昭和 23 年法律第 186 号）に規定する消防事務（消防団に関する事務を除く。）
- (2) 岐阜県事務処理の特例に関する条例（平成 12 年岐阜県条例第 4 号）別表第 1 に定める事務のうち次に掲げる事務
 - ア 火薬類取締法（昭和 25 年法律第 149 号）に基づく事務
 - イ 高圧ガス保安法（昭和 26 年法律第 204 号）に基づく事務
 - ウ 液化石油ガスの保安の確保及び取引の適正化に関する法律（昭和 42 年法律第 149 号）に基づく事務
- (3) 地域の自主性及び自立性を高めるための改革の推進を図るための関係法律の整備に関する法律（平成 23 年法律第 105 号）に基づく次に掲げる事務
 - ア ガス事業法（昭和 29 年法律第 51 号）に基づく事務
 - イ 液化石油ガスの保安の確保及び取引の適正化に関する法律に基づく事務

(事務所の位置)

第 4 条 この組合の事務所は、関市西欠ノ下 5 番地に置く。

第 2 章 議 会

(議会の組織)

第 5 条 この組合の議会の議員（以下「組合議員」という。）の定数は、8 人とする。

2 前項の組合議員は、次の者をもって充てる。

- (1) 関係市の議会の議長及び副議長
- (2) 関係市の消防団長（関係市の長又は議会の議長が消防団長の職を兼ねるときは、その指定する消防団員）
- (3) 関係市の副市長（副市長が複数あるときは、当該関係市の長が指定する副市長）

第 3 章 執 行 機 関

(執行機関の組織)

第 6 条 この組合に、管理者、副管理者及び会計管理者を各 1 人置く。

2 管理者に事故あるとき又は管理者が欠けたときは、副管理者がその職務を代理する。

(執行機関の選任)

第 7 条 この組合の管理者及び副管理者は、関係市の長の互選により決定する。

- 2 管理者又は副管理者の任期は、関係市の長の任期とする。
- 3 会計管理者は、管理者の属する市の会計管理者をもって充てる。

(補助職員)

第8条 この組合に前条に規定するもののほか、必要な職員を置き、管理者がこれを任免する。

- 2 職員の定数は、組合の条例で定める。

(監査委員)

第9条 この組合に監査委員2人を置く。

- 2 監査委員は、管理者が組合議員の同意を得て、識見を有する者及び組合議員のうちからそれぞれ1人を選任する。
- 3 監査委員の任期は、識見を有する者の中から選任される者にあつては4年とし、組合議員のうちから選任される者にあつては、組合議員の職にある期間とする。ただし、後任者が選任されるまでの間は、その職務を行うことを妨げない。

第4章 経費

(経費の支弁方法)

第10条 この組合の経費は、組合に属する収入及び関係市の負担金をもって充てる。

- 2 前項の負担金の分賦方法は、組合議会の議決によって定める。

附 則

この規約は、地方自治法第284条第1項の規定により知事の許可のあった日から施行する。

附 則 (昭和48年5月28日)

この規約は、地方自治法第286条第1項の規定による知事の許可があった日から施行する。ただし、第4条の改正規定は昭和48年4月1日から適用する。

附 則 (昭和63年3月1日)

この規約は、地方自治法第286条第1項の規定により知事の許可のあった日から施行する。

附 則 (平成3年12月11日)

この規約は、地方自治法第286条第1項の規定により知事の許可のあった日から施行する。

附 則 (平成13年2月14日)

この規約は、地方自治法第286条第1項の規定により知事の許可のあった日から施行する。

附 則 (平成13年3月26日)

この規約は、平成13年4月1日から施行する。

附 則 (平成17年1月21日)

この規約は、平成17年2月7日から施行する。

附 則 (平成17年3月31日)

この規約は、平成17年4月1日から施行する。ただし、第5条第2項第2号の改正規定及び第6条に1項を加える改正規定は、岐阜県知事の許可のあった日から施行する。

附 則 (平成19年2月13日)

この規約は、平成19年4月1日から施行する。

附 則 (平成20年8月19日)

この規約は、地方自治法第286条第1項の規定により知事の許可があった日から施行する。

附 則 (平成21年3月30日)

この規約は、平成21年4月1日から施行する。

附 則 (平成24年3月28日)

この規約は、平成24年4月1日から施行する。

中濃消防組合の組織

(平成27年6月1日現在)

1 組合執行機関

管 理 者	関 市 長	尾 関 健 治
副 管 理 者	美 濃 市 長	武 藤 鉄 弘
会 計 管 理 者	関市会計管理者	加 藤 源 一 郎
組 合 事 務 局	消 防 本 部	

2 議 会 構 成 (8名)

議 員	関市議会議長	西 部 雅 之
〃	関市議会副議長	村 山 景 一
〃	関市消防団長	多 田 壽 夫
〃	関市副市長	中 村 繁
〃	美濃市議会議長	太 田 照 彦
〃	美濃市議会副議長	森 福 子
〃	美濃市消防団長	河 合 有 二
〃	美濃市副市長	市 原 英 樹

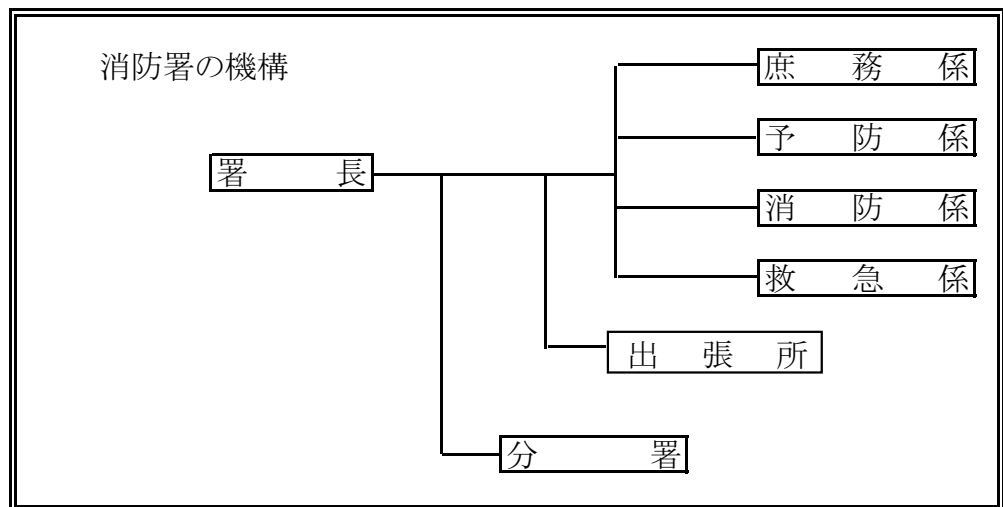
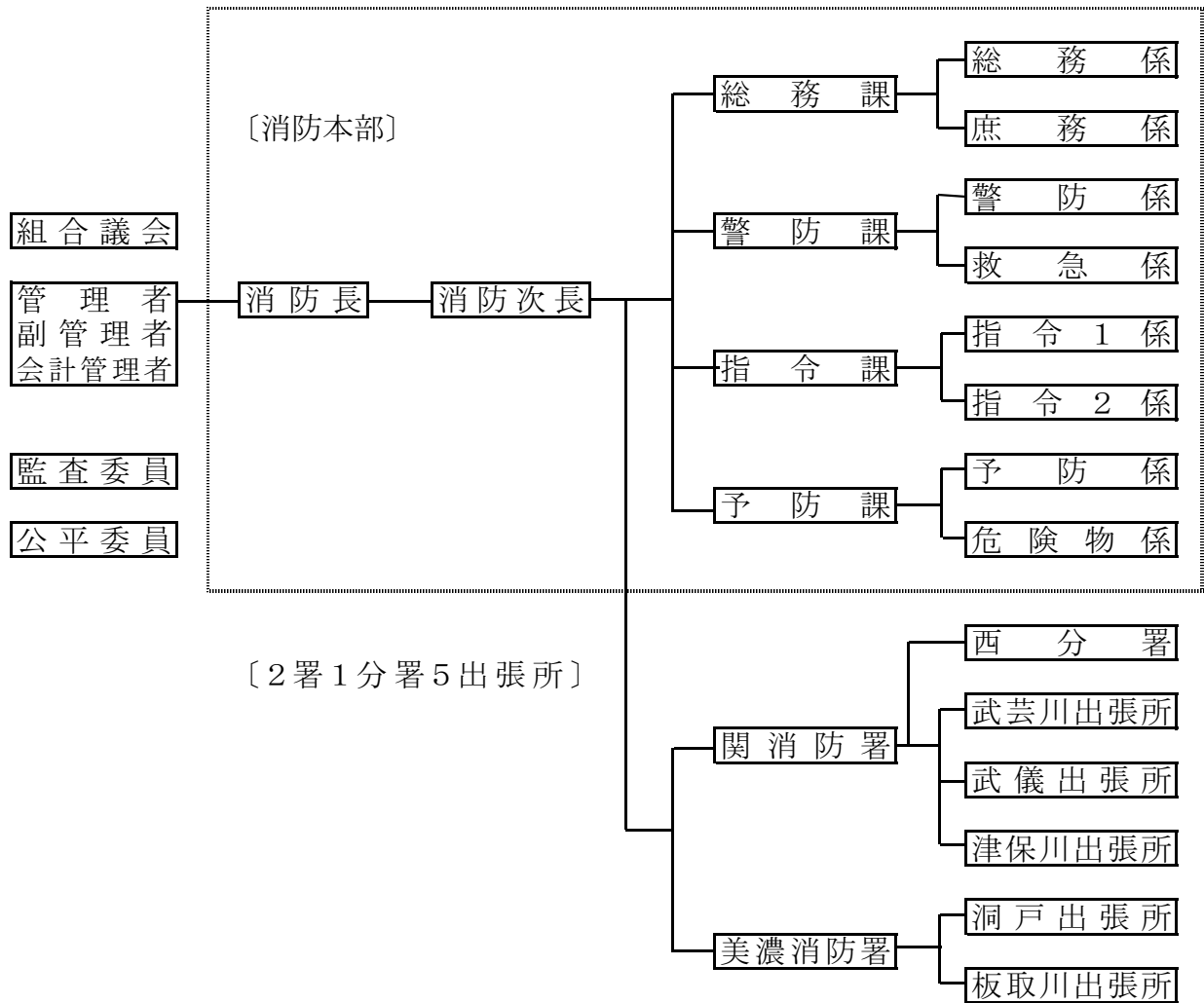
3 監 査 委 員

識見を有する者	監 査 委 員	別 府 卓 也
組合議員選出	監 査 委 員	山 藤 鉦 彦

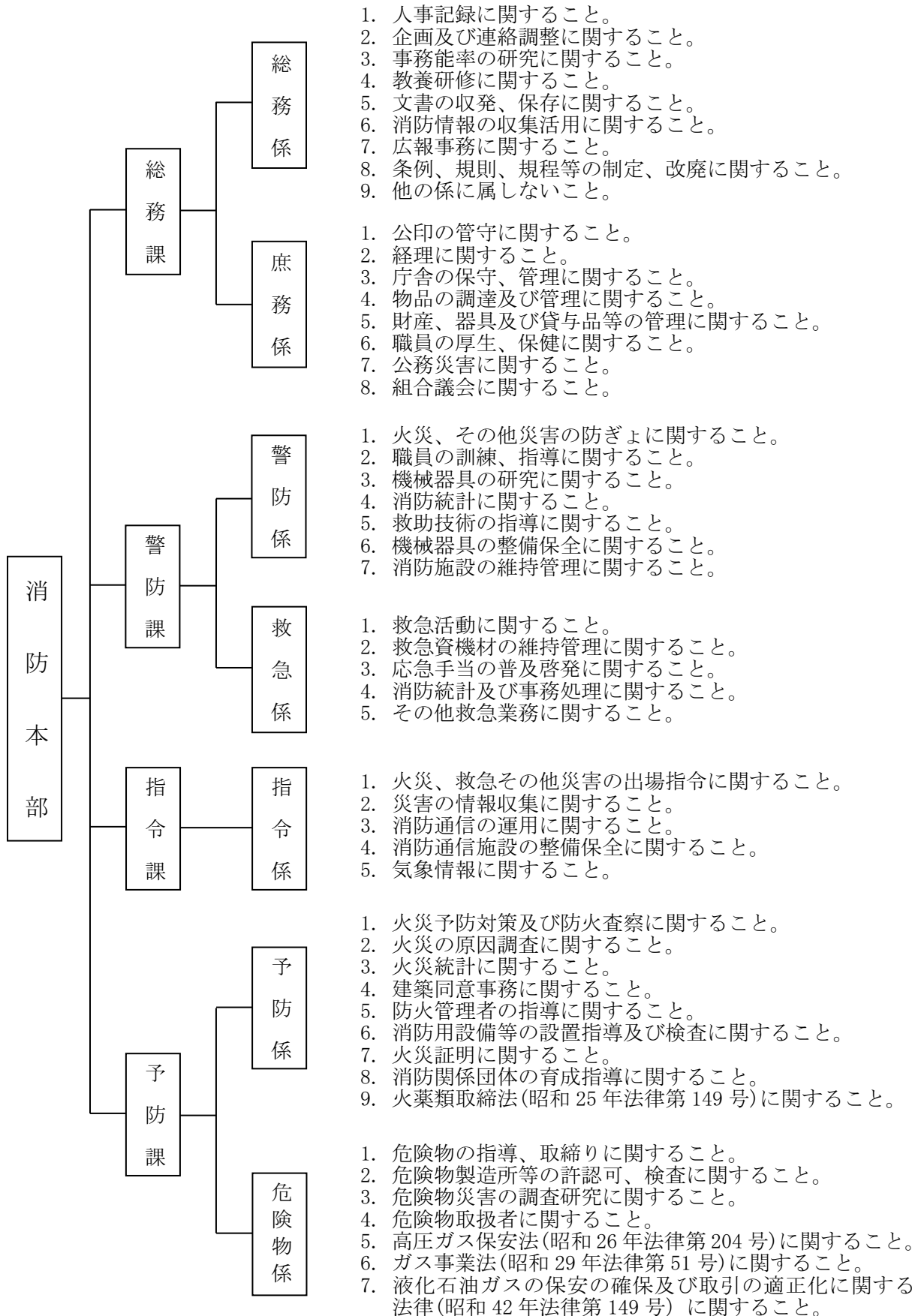
4 公 平 委 員

中濃地域広域行政事務組合に公平委員会を設置し共同処理する。

中濃消防組合の組織図




消防本部事務分掌



中濃消防組合の沿革

- 昭和 44 年 10 月 中濃地域に広域消防問題が起こり関市、美濃市、武芸川町の 2 市 1 町による組合消防の設立が話題となったが、時期尚早との理由でこの年は進展をみず。
- 昭和 45 年 4 月 中濃地域広域行政推進協議会が発足し、改めて関市、美濃市及び武儀郡全域を区域とする広域消防のことが議題となる。
- 11 月 中濃地域広域行政推進協議会で組合消防の構想として、1 消防本部、2 署、3 出張所、職員 75 名。現有の関市消防本部の装備のほか消防ポンプ自動車 4 台、救急車 1 台、通信施設は、一般加入電話並びに無線電話設備等を配備する大綱を決定した。
- 昭和 46 年 1 月 関市、美濃市、洞戸村、板取村、武芸川町、武儀村及び上之保村の 2 市 1 町 4 村を区域とする組合消防の設立を決定
- 3 月 関係市町村の議会がそれぞれ組合の規約を議決し県に設立許可を申請
- 4 月 中濃消防組合設立許可（県指令地第 68 号）、第 1 回組合議会招集
- 4 月 初代組合管理者に関市長福岡博由就任、副管理者に美濃市長加納精吾及び武芸川町長森勇雄就任
- 6 月 政令指定をうける。
- 6 月 超短波無線（中濃消防）を新設
- 8 月 中濃消防組合消防本部及び関消防署を設置、従来の関市消防本部及び関市消防署を廃止、現職員は組合に派遣し、管理者が消防長を兼務。職員定数は 75 名とする。
- 9 月 職員 20 名採用、総員 55 名
- 12 月 新（初代）消防長に熊沢秀男就任
- 12 月 武芸川、津保川及び板取川の 3 出張所庁舎新築工事入札執行、直ちに工事に着手
- 12 月 消防ポンプ自動車 4 台を購入
- 昭和 47 年 1 月 美濃消防署開設、消防ポンプ車 1 台、救急車 1 台、職員 11 名を配置
- 4 月 消防本部に総務、予防及び警防の 3 課を新設、職員 20 名採用、総員 75 名
- 6 月 武芸川、津保川及び板取川の 3 出張所開設、消防ポンプ車 1 台、職員 9 名をそれぞれ配置
- 6 月 日本船舶振興会より大型救急車 1 台の寄贈を受け関消防署へ配置
- 7 月 広報車等 5 台を購入、消防本部、美濃消防署及び武芸川出張所へ広報車を、また津保川及び板取川出張所へは、広報車兼救急車を 1 台配置
- 7 月 本部併設関消防署及び美濃消防署庁舎新築工事入札執行、直ちに工事に着手
- 11 月 日本赤十字社岐阜県支部より救急車 1 台の寄贈を受け武芸川出張所へ配置
- 昭和 48 年 2 月 美濃消防署新庁舎完成、落成式を挙行
- 3 月 関市西欠ノ下 5 番地に消防本部併設関消防署庁舎完成、落成式を挙行、新庁舎で業務を開始
- 10 月 水槽付消防ポンプ車 1 台購入、関消防署に配置
- 12 月 組合職員定数条例改正、定数 97 名とする。
- 昭和 49 年 4 月 職員 4 名採用（内事務吏員 1 名）、総員 79 名
- 9 月 水槽付消防ポンプ車 1 台購入、美濃消防署へ配置
- 11 月 第 1 回注水競練会実施
- 昭和 50 年 4 月 職員 1 名採用、総員 80 名
- 昭和 51 年 3 月 日本損害保険協会から救急車の寄贈を受け板取川出張所へ配置
- 4 月 職員 10 名採用（内欠員補充 2 名）、総員 88 名
- 7 月 組合副管理者に美濃市長沢村章就任
- 昭和 52 年 4 月 職員 7 名採用（内欠員補充 2 名）、総員 93 名

- 6月 救命ボート2艘購入、関消防署及び美濃消防署に配置
- 7月 組合職員定数条例改正、定数108名とする。
- 9月 屈折はしご車1台購入、関消防署へ配置
- 昭和53年4月 職員11名採用（内欠員補充1名、事務吏員1名）、総員103名
- 5月 職員1名採用（欠員補充）、総員103名
- 12月 武儀出張所を開設、救急車1台、職員5名を配置
- 昭和54年3月 組合職員定数条例改正、定数118名とする。
- 4月 職員6名採用、総員109名
- 9月 武儀出張所4名増員、計9名とし、消防ポンプ車1台配置
- 昭和55年3月 熊沢秀男氏消防長退任
- 4月 2代目消防長に山本武夫就任
- 4月 職員4名採用（内欠員補充1名）、総員112名
- 10月 組合副管理者に上之保村長多治見勇一就任
- 11月 津保川河畔に訓練場完成
- 昭和56年3月 救急指令装置（B型）導入、運用開始
- 4月 職員8名採用（内欠員補充2名）、総員118名
- 8月 職場を明るくする「3K運動」を始める。
- 10月 組合設立10周年記念練成会を開催、庁舎前に構成7ヶ市町村の木を植樹
- 10月 中濃消防組合旗を制定
- 10月 消防ポンプ車2台購入、板取川及び武芸川出張所へ配置
- 10月 広報車2台購入、美濃消防署及び津保川出張所へ配置
- 10月 消防本部事務室を東庁舎へ移転
- 12月 救急車（2B型）1台購入、津保川出張所へ配置
- 昭和57年1月 初代組合管理者関市長福岡博由氏死去
- 3月 2代目組合管理者に関市長堀部四郎就任
- 3月 組合副管理者に板取村長長屋実就任
- 4月 職員2名採用（欠員補充）、総員118名
- 4月 4週1回交代半休制導入
- 4月 旅館、ホテルに対する表示公表制度を導入、マーク初めて交付
- 6月 中濃消防組合救助隊にアクアラング隊新設
- 10月 消防ポンプ車1台購入、津保川出張所へ配置
- 昭和58年1月 隣接消防本部との消防相互応援協定締結完了
- 8月 第32回岐阜県消防操法大会武儀町で開催
- 12月 岐阜県救急医療情報システム（みんなのきゅうきゅう）の運用開始
- 12月 消防作業車1台購入、美濃消防署へ配置
- 昭和59年3月 高速道路における救急業務の対応計画策定
- 10月 日本損害保険協会から化学車寄贈、関消防署へ配置
- 12月 広報車1台購入、消防本部へ配置
- 12月 職員定年制条例制定
- 12月 組合職員定数条例改正、定数122名とする。
- 昭和60年4月 組合産業医として洞戸村林医師を選任
- 4月 全国消防長会東海支部総会 美濃市で開催
- 6月 消防職員意見発表全国大会に出場
- 昭和61年3月 関消防署西分署を開設、消防ポンプ車1台、救急車1台、職員8名を配置
- 3月 山本武夫氏消防長退任
- 4月 3代目消防長に吉田英雄就任

- 4月 職員4名採用（内欠員補充2名）、総員120名
- 9月 4WD救急車1台購入、板取川出張所へ配置
- 10月 水槽付消防ポンプ車1台購入、関消防署へ配置
- 11月 広報車1台購入、西分署へ配置
- 昭和62年3月 消防庁長官表彰竿頭綬受賞
- 4月 職員1名採用（欠員補充）、総員119名
- 4月 新型防火衣を採用し3年計画で更新
- 7月 組合副管理者に美濃市長西部晃彦就任
- 11月 B型肝炎抗原抗体検査実施
- 11月 プロパンガス協会武儀支部関地区から、査察車1台寄贈、関消防署へ配置
- 昭和63年4月 4週6休制に移行
- 4月 隣接消防本部との消防相互応援協定再締結完了
- 4月 古田正三氏からスクープストレッチャー寄贈
- 8月 B型肝炎ワクチン初接種
- 8月 第37回岐阜県消防操法大会美濃市で開催
- 8月 第27回全国消防長会組合消防委員会関市で開催
- 9月 水槽付消防ポンプ車1台購入、美濃消防署へ配置
- 9月 関・中央ロータリークラブからスクープストレッチャー寄贈
- 11月 広報車1台購入、板取川出張所へ配置
- 12月 救助工作車1台購入、関消防署へ配置
- 平成元年3月 関ライオンズクラブから救急車寄贈、関消防署へ配置
- 3月 吉田英雄氏消防長退任
- 4月 4代目消防長に五十嵐正夫就任
- 4月 職員3名採用（内欠員補充2名）、総員120名
- 9月 広報車（軽自動車）2台購入、武芸川及び武儀出張所へ配置
- 10月 岐阜県消防長会総会 関市で開催
- 11月 岐阜県消防職員剣道大会 関市で開催
- 12月 救急車1台購入、武芸川出張所へ配置
- 12月 組合副管理者に武芸川町長川口千章就任
- 平成2年2月 関・中央ロータリークラブから映写機寄贈
- 9月 日本消防協会から救急車寄贈、武儀出張所へ配置
- 10月 東海北陸地区高圧ガス移動防災訓練 関市で実施
- 10月 第36回岐阜県消防大会 関市で開催
- 12月 救急車1台購入、美濃消防署へ配置
- 平成3年3月 五十嵐正夫氏消防長退任
- 4月 5代目消防長に大塚暉夫就任
- 4月 職員3名採用（欠員補充）、総員120名
- 4月 組合産業医として関市真鍋医師を選任
- 8月 2代目組合管理者関市長堀部四郎氏退任
- 9月 3代目組合管理者に関市長後藤昭夫就任
- 10月 広報車2台購入、美濃消防署及び津保川出張所へ配置
- 11月 組合発足20周年記念式典挙行
- 12月 救急車1台購入、津保川出張所へ配置
- 平成4年2月 中濃消防組合OBによる「中濃消防友和の会」結成
- 3月 組合職員定数条例改正、定数128名とする。
- 3月 大塚暉夫氏消防長退任

- 4月 6代目消防長に後田孝彦就任
- 4月 職員4名採用（内欠員補充2名）、総員122名
- 5月 組合副管理者に板取村長長屋茂就任
- 8月 消防緊急通報システム運用開始
- 9月 消防ポンプ自動車（ホースレイヤー付）及びクレーン付救助工作車購入、美濃消防署へ配置
- 11月 広報車1台購入、消防本部へ配置
- 平成5年3月 関市安桜山を、たき火・喫煙制限地域に指定
- 4月 職員4名採用、総員126名
- 4月 4週7休制に移行
- 6月 体力管理規定制定
- 7月 消防職員意見発表全国大会に出場
- 7月 組合職員定数条例改正、定数130名とする。
- 7月 指令車1台購入、関消防署へ配置
- 9月 組合副管理者に洞戸村長尾関富夫就任
- 9月 水槽付消防ポンプ自動車（ホースレイヤー付）1台購入、武儀出張所へ配置
- 11月 完全週休2日制に移行
- 平成6年1月 岐阜県防災航空隊へ隊員派遣
- 4月 職員5名採用（内欠員補充1名）、総員130名
- 4月 組合初の救急救命士誕生
- 7月 組合職員定数条例改正、定数135名とする。
- 9月 水槽付消防ポンプ自動車（ホースレイヤー付）2台購入、板取川出張所、武芸川出張所へそれぞれ配置
- 12月 岐阜県石油商業組合武儀支部・岐阜県エルピーガス協会武儀支部から防火広報車1台寄贈、消防本部へ配置し「なかみの防火号」と命名
- 平成7年1月 阪神淡路大震災に救助隊派遣
- 1月 高規格救急自動車1台購入、関消防署へ配置し高度救急業務体制の運用開始
- 3月 後田孝彦氏消防長退任
- 4月 7代目消防長に石原錦治就任
- 4月 職員5名採用（内欠員補充1名）、総員134名
- 5月 関ライオンズクラブから応急救護用テント2張寄贈
- 7月 職員1名採用、総員135名
- 7月 消防本部庁舎及び訓練塔起工式を挙行
- 7月 組合副管理者に美濃市長石川道政就任
- 9月 水槽付消防ポンプ自動車（ホースレイヤー付）1台購入、津保川出張所へ配置
- 10月 組合副管理者に武芸川町長井藤広一就任
- 11月 広報車1台購入、西分署へ配置
- 12月 岐阜県より緊急消防援助隊旗の交付
- 平成8年4月 職員4名採用（欠員補充）、総員135名
- 4月 嘱託職員制度の導入
- 4月 本部庁舎及び訓練塔竣工式
- 9月 水槽付消防ポンプ自動車（ホースレイヤー付）1台購入、西分署へ配置
- 12月 組合職員定数条例改正、定数145名とする。
- 平成9年4月 職員7名採用（内欠員補充3名）、総員139名
- 4月 岐阜県消防長会総会を関市で開催
- 4月 消防緊急通信指令施設運用開始

- 11月 資機材搬送車・査察車を更新、関消防署へ配置
- 11月 関青年会議所から心肺蘇生訓練用人形一式の寄贈を受け、関消防署へ配置
- 平成10年3月 日本消防協会から救急車の寄贈を受ける。
- 3月 緊急消防自動二輪車を2台購入、関消防署へ配置
- 3月 石原錦治氏消防長退任
- 4月 8代目消防長に下條正義就任
- 4月 職員7名採用（内欠員補充5名）
- 5月 緊急消防自動二輪車運用開始
- 7月 洞戸出張所起工式挙行
- 7月 組合副管理者に武儀町長 熊澤昌之就任
- 7月 中濃地域救急業務連絡協議会設立
- 10月 県内移動体通信分散受信運用開始
- 10月 日本損害保険協会から水槽付消防ポンプ自動車の寄贈を受ける。
- 平成11年2月 洞戸出張所運用開始
- 3月 下條正義氏消防長退任
- 4月 9代目消防長に安田洋一就任
- 4月 職員4名採用（欠員補充）、総員145名
- 4月 救急業務研究委員会設立
- 5月 「命をつなげる会 中濃」設立
- 7月 板取川出張所起工式を挙行
- 10月 コンピュータ西暦2000年問題委員会設置
- 12月 板取川出張所竣工式
- 平成12年4月 職員1名採用（欠員補充）、総員145名
- 5月 河川情報システム運用開始
- 5月 救命ボートを美濃消防署へ配置（4号艇）
- 6月 水中無線機を導入
- 11月 岐阜県消防職員剣道大会を関市で開催
- 12月 高規格救急自動車を1台購入、美濃消防署へ配置
- 平成13年4月 職員1名採用（欠員補充）、総員145名
- 8月 全国消防長会組合消防委員会中ブロック委員会を関市で開催
- 10月 ネットワークコンピュータ運用開始
- 10月 組合副管理者に板取村長長屋勝司就任
- 10月 組合発足30周年記念式典
- 12月 30メートル級はしご付消防自動車を1台購入、関消防署へ配置
- 平成14年1月 障害者データの指令台登録開始
- 3月 関・中央ロータリークラブから指令車の寄贈を受け、関消防署へ配置
- 3月 安田洋一氏消防長退任
- 4月 10代目消防長に渡辺英治就任
- 4月 職員1名採用（欠員補充）、総員145名
- 10月 水槽付消防ポンプ自動車1台購入、関消防署へ配置
- 11月 「メール119」開局
- 12月 中濃地域メディカルコントロール協議会設立
- 12月 高規格救急自動車を1台購入、武芸川出張所へ配置
- 平成15年3月 中濃地区身体障害者・消防連絡協議会発足
- 3月 渡辺英治氏消防長退任
- 4月 11代目消防長に山藤鉦彦就任

- 4月 職員2名採用（欠員補充）、総員144名
- 6月 市町村合併消防業務検討委員会
- 6月 夏制服を変更し、盛夏服を廃止
- 8月 庁舎内及び公用車内完全禁煙化
- 8月 第52回岐阜県消防操法大会関市で開催
- 10月 作業服を廃止し、活動服を導入
- 11月 関親善大使による「一日消防長」
- 12月 高規格救急自動車を1台購入、武儀出張所へ配置
- 平成16年3月 中濃圏域メディカルコントロール協議会設立
- 3月 山藤鉦彦氏消防長退任
- 4月 12代目消防長に柴田典昭就任
- 4月 職員2名採用（欠員補充）、総員144名
- 5月 消防庁舎（消防署）建設検討委員会設立
- 9月 ITリーダー研修実施
- 10月 美濃消防署水槽付消防ポンプ自動車を更新
- 12月 東海北陸自動車道（美濃IC～美並IC間）4車線化
- 平成17年1月 中濃消防組合ホームページ運用開始
- 2月 関市及び武儀郡5町村（洞戸村、板取村、武芸川町、武儀町、上之保村）が合併し、新「関市」誕生
- 2月 東海環状自動車道消防連絡協議会設立
- 3月 東海環状自動車道（豊田東JCT～美濃関JCT間）開通
- 3月 柴田典昭氏消防長退任
- 4月 13代目消防長に安田健司就任
- 4月 職員7名採用（欠員補充）、総員144名
- 11月 岐阜県消防長会総会を美濃市で開催
- 平成18年3月 安田健司氏消防長退任
- 4月 14代目消防長に長瀬卓男就任
- 4月 職員1名採用（欠員補充）、総員144名
- 4月 予防技術資格認定制度開始
- 6月 住宅用火災警報器等の設置義務化
- 9月 組合職員定数条例改正、定数165名とする。
- 平成19年1月 水槽車を1台購入、関消防署へ配置
- 4月 職員12名採用（内欠員補充7名）、総員149名
- 4月 救急救命士派遣制度（バーター方式）を導入
- 8月 熱画像直視装置を導入
- 9月 3代目組合管理者関市長後藤昭夫氏退任
- 10月 4代目組合管理者に関市長尾藤義昭就任
- 12月 関消防署救助工作車を更新
- 平成20年3月 長瀬卓男氏消防長退任
- 4月 15代目消防長に山本武就任
- 4月 職員10名採用（内欠員補充1名）、総員158名
- 7月 指揮支援隊の運用開始
- 12月 関消防署高規格救急自動車を更新
- 平成21年3月 指揮車を1台購入、本部へ配置
- 3月 山本武氏消防長退任
- 4月 16代目消防長に武藤幸治就任

- 4月 職員 11 名採用（内欠員補充 4 名）、総員 165 名
- 9月 関消防署庁舎耐震化・増改築工事竣工式
- 9月 アステラス製薬株式会社から高規格救急自動車 1 台の寄贈を受け関消防署へ配置
- 12月 救難機動車 1 台を購入、本部へ配置
- 平成 22 年 2月 美濃消防署救助工作車を更新
- 3月 武藤幸治氏消防長退任
- 4月 17 代目消防長に小林隆男就任
- 4月 職員 10 名採用（欠員補充）、総員 165 名
- 6月 全国豊かな海づくり大会が関市をメイン会場として開催
- 8月 福井県大野市消防本部と消防相互応援協定を締結
- 8月 木曽川右岸用水土地改良区連合と農業用水施設の緊急水利協定を締結
- 平成 23 年 3月 東日本大震災発生に伴い緊急消防援助隊として職員を派遣
- 3月 美濃消防署庁舎新築工事竣工
- 4月 職員 4 名採用（欠員補充）、総員 165 名
- 4月 高機能消防指令センター運用開始
- 9月 4 代目組合管理者関市長尾藤義昭氏退任
- 9月 5 代目組合管理者関市長尾関健治就任
- 10月 査察車 1 台を購入、関消防署へ配置
- 平成 24 年 3月 小林隆男氏消防長退任
- 4月 18 代目消防長に澤村政巳就任
- 4月 職員 6 名採用（欠員補充）、総員 165 名
- 9月 救急講習における e - ラーニングの導入
- 10月 ロープレスキューの導入
- 10月 関消防署高規格救急自動車を更新
- 11月 消防統計システムの導入
- 12月 組合職員定数条例改正、1 年を経過しない消防吏員を定数外とする。
- 平成 25 年 2月 緊急消防援助隊用資機材搬送車を美濃消防署へ配置
- 4月 職員 5 名採用（内欠員補充 2 名）、総員 168 名
- 4月 救急車同乗研修の受入れ開始
- 11月 岐阜県救急隊員技術発表会を関市で開催
- 12月 石川道政氏副管理者退任
- 平成 26 年 1月 組合副管理者に美濃市長武藤鉄弘氏就任
- 2月 美濃消防署高規格救急自動車を更新
- 2月 組合初の C A F S 搭載消防ポンプ自動車を美濃消防署へ配置
- 3月 澤村政巳氏消防長退任

平成 26 年度 中濃消防組合重点目標

社会生活の多様化、大規模化する災害及び高齢化、独居化の進展する社会情勢に鑑み、地域住民の安心・安全を確保するため、職員の知識・技能の向上及び装備の充実を図り、関係団体及び市民と一体となった地域防災力の強化を図る。

- 1 大規模災害等対策の充実強化
- 2 救急救助体制の充実強化
- 3 消防救急デジタル無線設備の万全な運用
- 4 防火対策の推進及び指導強化
- 5 職員の資質の向上、研修体制の充実

平成26年度のあゆみ

- | | |
|--|---|
| <p>4月</p> <ul style="list-style-type: none"> ・職員10名採用(欠員補充)、総員166名 ・中濃地区消防長会(4・美濃市) ・岐阜県消防長会総会(11・瑞浪市) ・全国消防長会東海支部総会(25・大紀町) <p>5月</p> <ul style="list-style-type: none"> ・岐阜県消防長会指令課長会議(9・中津川市) ・殉職消防職団員慰霊祭(15・岐阜市) ・岐阜県消防長会総務課長会議(16・養老町) ・中濃地区防火協会総会(21) ・中濃ブロック消防協会長会議(23・関市) ・岐阜県消防長会救急課長会議(23・笠松町) ・命をつなげる会中濃総会(25) ・武儀地区危険物安全協会総会(26) ・岐阜県消防長会警防課長会議(30・美濃市) <p>6月</p> <ul style="list-style-type: none"> ・関市消防操法大会(1) ・中濃地区幼年少年女性防火委員会(3) ・岐阜県消防長会予防課長会議(6・多治見市) ・中濃地区身体障害者・消防連絡協議会総会(9) ・岐阜県危険物安全協会総会(17・多治見市) ・第66回全国消防長会総会(27・仙台市) ・危険物安全週間(8～14) ・火薬類危害予防週間(10～16) ・職場安全衛生点検月間 ・消防年報発行 <p>7月</p> <ul style="list-style-type: none"> ・大垣消防組合合同潜水訓練(1・2) ・第1回職員研修会(3・4) ・岐阜県消防協会団長研修会(7・岐阜市) ・組合議会第1回臨時会(10) ・友和の会総会(18) ・甲種防火管理再講習(25) ・消防救助技術東海地区指導会(30・鈴鹿市) ・平成26年上半期消防統計発行 <p>8月</p> <ul style="list-style-type: none"> ・第63回岐阜県消防操法大会(3・白川村) ・中濃地区少年消防クラブリーダー研修会(8) ・甲種防火管理新規講習会(28・29) ・美濃市防災訓練(31) ・年代別総合健康診断 <p>9月</p> <ul style="list-style-type: none"> ・全国消防長会東海支部消防長研修会(3・名古屋市) ・中濃ブロック消防協会長会議(19・関市) ・職員採用試験(1次・2次)(21・25) <p>10月</p> <ul style="list-style-type: none"> ・第30回合同初期消火技術競技大会(10) ・中濃ブロック消防協会長会議(16・関市) ・美濃市幼年消防クラブ「ちびっこ広場」(17) ・関市幼年消防クラブ
「チビッコふれあい消防ひろば」(22) ・関市総合防災訓練(26) ・職員採用試験(3次)(29) ・職員昇任試験(1次)(30) ・高圧ガス保安活動推進週間(23～29) | <p>11月</p> <ul style="list-style-type: none"> ・岐阜県消防定例表彰(2・関市) ・第2回岐阜県消防長会救急課長会議
第12回岐阜県救急隊員技術発表会
(5・瑞浪市) ・大垣消防組合合同CSRM訓練(6・18) ・職員昇任試験(2次)(27) ・岐阜県消防長会総会(21・山県市) ・秋季全国火災予防運動(9～15) ・「消防だより」第73号発行 ・インフルエンザ予防接種 <p>12月</p> <ul style="list-style-type: none"> ・第2回職員研修会(4・5)
(法令講習・第33回職員マラソン大会) ・大垣消防組合合同CSRM訓練(5) ・管内副市長会議(17) ・中濃ブロック消防協会長会議(18・関市) ・組合議会第2回定例会(24) ・管内年末夜警 <p>1月</p> <ul style="list-style-type: none"> ・関市消防出初式(4) ・美濃市消防出初式(10) ・管理者点検(13) ・副管理者点検(14) ・中濃地区消防長会(23・美濃加茂市) ・第61回文化財防火デー(26) ・防災とボランティア週間(15～21) ・平成26年消防統計発行 ・産業医による健康相談 ・職員1名退職 <p>2月</p> <ul style="list-style-type: none"> ・東海環状自動車道消防連絡協議会研修会
(21・美濃加茂市) ・第3回職員研修会(職員意見発表会)(9) ・中濃ブロック消防協会長会議(13・関市) ・岐阜県消防長会総会(20・岐阜市) ・救急救命技術発表会(24) <p>3月</p> <ul style="list-style-type: none"> ・岐阜県防災航空隊合同救助訓練(5) ・消防職員意見発表中濃地区大会
(13・郡上市) ・組合議会第1回定例会(25) ・春季全国火災予防運動(1～7) ・車両火災予防運動(1～7) ・山火事予防運動(1～7) ・職員健康診断 ・「消防だより」第74号発行 ・職員2名退職 |
|--|---|

平成 26 年度 中濃消防組合主なできごと

1 消防救急デジタル無線の運用を開始



3月3日から消防救急デジタル無線システムの試行運用が開始され、4月1日から本格運用が開始された。これにより消防救急現場においての音声主体のアナログ方式に比べ、消防・救急活動時における音声以外の情報伝達も可能となり、より迅速・的確な現場活動の向上が期待でき、消防防災体制の充実強化が図られた。

2 C A F S 付消防ポンプ自動車を美濃消防署に配備

組合初のC A F S（圧縮空気泡消火装置）を装備し、少量の水で高い消火性能を有する消防ポンプ自動車を美濃消防署に配備した。これに伴いC A F S 車運用基準が制定された。



3 屋外イベント会場での防火管理や消火器の設置を義務化

平成25年8月に京都府福知山市の花火大会会場での露店火災を受け、中濃消防組合火災予防条例の一部を改正し大規模な屋外イベントに対して「指定催し」として指定し、防火担当者の選任、火災予防の安全確保に関する制度を構築した。

また、火気器具等を扱う露店等を出店する者に消火器の設置を義務付けた。

4 武芸川、津保川出張所の耐震・増改築工事竣工

懸案であった武芸川、津保川出張所の耐震等工事が完了した。これにより地震等の大規模災害時にも対応できる環境が整えられ施設整備の充実・強化が図られた。

また、両出張所とも26㎡程の食堂・待機室を増築し、職員の待遇改善がなされた。

5 消防法令違反対象物の違反是正を推進

総務省消防庁が支援する違反是正支援アドバイザーの指導の下、消防法令違反対象物の違反是正を強化した。

6 若年層職員を対象に基礎訓練測定を実施

若年層職員を対象に、体力・精神力・救助技術の向上を図るため、多目的訓練塔を使用した基礎訓練測定を実施した。

また、今後潜水土隊として活動したい職員及び育成隊員を対象に、長良川で泳力調査を実施した。



7 特異事案を想定した救助訓練を実施

解体される関市役所西部支所旧庁舎を利用した座屈耐火建物における救助訓練及び狭所空間（有蓋防火水槽40t）での潜水訓練を実施し、基礎的知識、活動要領及び安全管理の習熟に努めた。

また、大垣消防組合と合同で水難救助、震災対応訓練を実施し、互いのスキルアップを図った。



総務編



車両点検（1月）

基準消防力と現有消防力の比較状況

総人口 112,985人

(平成27年4月1日現在)

算出基準年間平均風速 4 m毎秒未満

消防力の整備指針			基準数	現有数	不足数	備考	
署 所 数	市街地No.1	36,156人	2	1	1		
	市街地No.2	10,168人	1	1			
	準市街地	51,973人	2	2			
	その他地域	14,688人	4	4			
消防車両数	消防ポンプ自動車		12	10	2		
	はしご付消防自動車		1	1			
	化学消防車		1		1		
	救助工作車		2	2			
	救急自動車		8	9	△1		
人 員	条例定数	165人	現有人員	167人	定数外人員	4	

※中濃消防組合職員定数条例により次の職員は定数外とする

- 1 休職中の職員
- 2 休職中の職員が復職した場合は、その復職の日から1年を経過しない職員
- 3 消防吏員となった日から1年を経過しない職員

区 分	基準 車両台数 (予備車を 除く)	左に対する 基準人員	現 有 車両台数 (予備車を 除く)	左に対する 基準人員	現有人員	不足数	備 考
警 防 要 員	消防ポンプ 自動車	12	/	10	/	/	
	はしご自動車	1		1			
	化学消防車	1					
	救助工作車	2		2			
	その他の車両	13		15			
	救急自動車	8		9			
	小 計	37		236			
予 防 要 員	予 事 務 要 防 員 危 険 物 員 事 務 要 員 予 防 技 術 者 資 格 者		/	14	/	3	11
		11		2		9	
		5		5			
	小 計	30		30		10	20
通 信 員		10		10			
庶務処理等の人員		12		12	10	2	
小 計	—	52	—	52	30	22	
計	37	288	37	228	167	61	

職員の配置状況

(平成27年4月1日現在)

区 分	条 例 定 数	現 有 人 員
消 防 吏 員	163	165
一 般 職 員	2	2
計	165	167
消 防 吏 員 1 人 に 対 す る 人 口		685
消 防 吏 員 1 人 に 対 す る 世 帯 数		257
消防庁で定める消防力の整備指針による要員		288

[所属別]

(平成27年4月1日現在)

所属 階級別	合 計	小 計	消 防 本 部						小 計	消 防 署 (分署)			出 張 所				
			消 防 長	消 防 次 長	総 務 課	警 防 課	指 令 課	予 防 課		関	美 濃	西	洞 戸	板 取 川	武 芸 川	武 儀	津 保 川
消 防 監	1	1	1						0								
消防司令長	7	6		3	(1)	1	1	1	1	(1)	(1)	1					
消防司令	32	8			1	2	3	2	24	9	7	2	(1)	(1)	(1)		
消防司令補	25	5			2		2	1	20	5	4	2	2	2	1	2	2
消防士長	40	8			3	2	2	1	32	12	6	2	2	2	3	3	2
消防副士長	49	2				(1)	2		47	20	9	3	3	4	2	2	4
消 防 士	11	4			4				7	3	4						
一般職員	2	2			2				0								
合 計	167	36	1	3	12	5	10	5	131	49	30	10	8	9	8	8	9

年齢別消防職員数

(平成27年4月1日現在)

区分	合計	消防吏員								事務吏員
		小計	消防監	消防司令長	消防司令	消防司令補	消防士長	消防副士長	消防士	
平均年齢	37.4	37.5	58.0	57.6	53.4	43.3	36.0	26.2	19.8	27.0
合計	167	165	1	7	32	25	40	49	11	2
18才	2	2							2	
19才	3	3							3	
20才	3	3							3	
21才	3	3						1	2	
22才	2	2						2		
23才	8	7						6	1	1
24才	6	6						6		
25才	4	4						4		
26才	8	8						8		
27才	9	9						9		
28才	6	6					1	5		
29才	5	5					3	2		
30才	1	1						1		
31才	10	9					5	4		1
32才	3	3					3			
33才	4	4					3	1		
34才	1	1					1			
35才	6	6					6			
36才	5	5					5			
37才	1	1					1			
38才	7	7				3	4			
39才	3	3				2	1			
40才	7	7				4	3			
41才	6	6				5	1			
42才	3	3				3				
43才	1	1				1				
44才	1	1				1				
45才	3	3			3					
46才										
47才	3	3			1	2				
48才										
49才										
50才										
51才	3	3			1	1	1			
52才	4	4			3		1			
53才	3	3			3					
54才	6	6			6					
55才	8	8			7	1				
56才	8	8		2	4	2				
57才	6	6		2	3		1			
58才	2	2	1		1					
59才	3	3		3						

在職年数別消防職員数

(平成27年4月1日現在)

区 分	合 計	消 防 吏 員								事 務 吏 員
		小 計	消 防 監	消 防 司 令 長	消 防 司 令	消 防 司 令 補	消 防 士 長	消 防 副 士 長	消 防 士	
平均在職年数	17.4	17.5	36.0	38.1	34.7	23.5	15.2	5.5	1.2	4.5
合 計	167	165	1	7	32	25	40	49	11	2
1 年 未 満	4	4							4	
1年以上 2年未満	10	9						4	5	1
2年以上 3年未満	4	4						2	2	
3年以上 4年未満	6	6						6		
4年以上 5年未満	4	4						4		
5年以上 6年未満	8	8						8		
6年以上 7年未満	9	9					3	6		
7年以上 8年未満	10	10					3	7		
8年以上 9年未満	11	10					2	8		1
9年以上 10年未満	1	1						1		
10年以上 11年未満	7	7					4	3		
11年以上 12年未満	2	2					2			
12年以上 13年未満	2	2					2			
13年以上 14年未満	1	1					1			
14年以上 15年未満	1	1					1			
15年以上 16年未満	1	1					1			
16年以上 17年未満	4	4					4			
17年以上 18年未満	7	7				2	5			
18年以上 19年未満	7	7				1	6			
19年以上 20年未満	4	4				2	2			
20年以上 21年未満	5	5				5				
21年以上 22年未満	4	4			2	2				
22年以上 23年未満	3	3				3				
23年以上 24年未満	4	4			1	2	1			
24年以上 25年未満	2	2				2				
25年以上 26年未満										
26年以上 27年未満	1	1				1				
27年以上 28年未満										
28年以上 29年未満	1	1				1				
29年以上 30年未満	2	2			1	1				
30年以上 31年未満										
31年以上 32年未満										
32年以上 33年未満										
33年以上 34年未満	2	2			1		1			
34年以上 35年未満	8	8		1	6		1			
35年以上 36年未満	3	3		1	2					
36年以上 37年未満	7	7	1		5	1				
37年以上 38年未満	8	8			8					
38年以上 39年未満	6	6		1	3	2				
39年以上 40年未満	5	5		2	2		1			
40年以上 41年未満	1	1			1					
41年以上 42年未満	2	2		2						

消防職員技術資格取得状況

(平成27年4月1日現在)

職員別 資格種類	合計	消 防 吏 員									事務 吏員
		小計	消防 監	消防司 令長	消防司 令	消防司 令補	消防士 長	消防副 士長	消防 士		
職 員 数	167	165	1	7	32	25	40	49	11	2	
けん引免許	9	9	1		3	4		1			
大型特殊免許	11	11			3	4	1	3			
大型2種免許	10	10	1	1	3	3	2				
大型免許	140	140		4	31	24	36	45			
中型免許	145	144	1	7	32	25	40	39		1	
普通免許	167	165	1	7	32	25	40	49	11	2	
大型自動二輪免許	40	40	1	4	6	10	8	10	1		
普通自動二輪免許	57	57		2	6	12	17	20			
自動車整備士(2級)	1	1				1					
自動車整備士(3級)	1	1			1						
陸上特殊無線技士(2級)	37	37	1	6	22	5	3				
陸上特殊無線技士(3級)	124	124		1	10	20	37	49	7		
電話交換取扱者	1	1		1							
危険物取扱者(乙種)	110	110	1	3	7	9	34	48	8		
危険物取扱者(丙種)	5	5			1	3	1				
応急手当指導員	152	152	1	7	32	25	40	45	2		
救急Ⅰ課程修了者	68	68	1	7	32	22	6				
救急Ⅱ課程・標準課程修了者	158	158	1	6	32	24	39	49	7		
救急救命士	36	36			7	7	18	4			
ガス溶接技能者	56	56		2	18	16	14	6			
潜水士	65	65	1	2	10	11	16	23	2		
消防設備士(甲種)	4	4	1		2		1				
消防設備士(乙種)	9	9	1		2	2	3	1			
映写技士証	19	19		4	11	2	2				
2級小型船舶操縦士5t未満限定	75	75	1	4	18	14	28	10			
2級小型船舶操縦士湖川馬力限定	2	2		2							
足場の組立等作業主任者	30	30			10	5	9	6			
アマチュア無線技士	31	31	1	4	15	9	2				
玉掛	123	123	1	4	31	23	30	34			
移動式クレーン	120	120	1	5	29	20	30	35			
酸素欠乏危険作業主任者	6	6				1	1	4			
電気工事士	0	0									
衛生管理者	18	18	1	1	2	6	6	2			
高圧ガス製造保安責任者(丙種化学〔特〕)	5	5	1		1	3					
特定化学物質等作業主任者	2	2				2					
巻き上げ機(ウインチ)特別教育	94	94			7	14	33	39	1		
予防技術資格者・認定者(防火査察、設備、危険物)	56	56	1	3	21	11	14	6			

教 養 ・ 訓 練 状 況

[学校教育]

(平成 26 年 4 月 1 日～27 年 3 月 31 日)

教 養 区 分		教養日数	派 遣 職 員	
			階 級	人 員
岐 阜 県 消 防 学 校	初 任 教 育	180	消防士	9
	救 急 科	57	消防士	9
	危 険 物 科	5	消防士長、消防副士長	2
	火 災 調 査 科	14	消防副士長	2
	救 助 科	29	消防士長、消防副士長	2
	初 級 幹 部 科	15	消防士長	2
	ら っ ぱ 科	2	消防副士長	2
	消 防 操 法 指 導 科	1	消防士長	2
	救急救命士集合研修	1	消防司令、消防司令補、消防士長、消防副士長	31
消 防 大 学	幹 部 科	32	消防司令	1
	救 助 科	34	消防士長	1
	火 災 調 査 科	34	消防司令補	1
救 急 救 命 研 修 所		123	消防副士長	2
市 町 村 等 職 員 実 務 研 修		30	消防司令長、消防司令、消防司令補 消防士長、消防副士長、消防士	56
合 計		557	合 計	122

[その他の教養・訓練]

(平成 26 年 4 月 1 日～27 年 3 月 31 日)

教 養 ・ 訓 練	回 数	延 人 員	時 間 数
ポ ン プ 操 法 訓 練	19	97	30
救 助 訓 練	410	2,393	625
礼 式 訓 練	2	17	4
救 急 救 護 訓 練	491	2,097	720
体 力 練 成	494	1,219	486
水 防 工 法 訓 練	1	5	2
火 災 防 ぎ よ 訓 練	197	1,023	239
安 全 管 理 教 養	8	56	13
機 関 員 訓 練	167	761	261

消防広報活動状況

(平成26年4月1日～27年3月31日)

実施内容	関 消防署	美濃 消防署	西 分署	洞戸 出張所	板取川 出張所	武芸川 出張所	武儀 出張所	津保川 出張所	計
市広報紙等への掲載	13	10							23
車両による火災予防広報	19	20	15	13	3	20	7	4	101
行政無線等による広報	14	14							28
立看板・懸垂幕	6	9	8	13	5	7	11	11	70
防火映画及び防火講話	17	7	5	2	2	2	3		38
救急法講習会	100	33	3	3	3	5	4	2	153
防火・避難・消火訓練	121	61	35	8	10	27	25	10	297
署（所）の見学	19	7	1	2	1	2	2	2	36
防火パレード						2			2
アンケート・街頭指導等	10	4	5	3	6	7	7	4	46
子ども防火管理者	6	4	1	1		1	1	1	15
その他							1		1

新聞紙上への掲載 41回

消防だより（年2回） 各35,100部

防火チラシ 6,000枚

防火ポスター 1,800枚

平成27年度 一般会計当初予算

〔歳 入〕

(単位 千円)

款	平成27年度 A	平成26年度 B	増 減 C (A-B)	増減率 (%) C/B×100
分担金及び負担金	1,499,360	1,506,242	△ 6,882	△ 0.5
使用料及び手数料	2,750	2,750	0	0.0
国庫支出金	1	1	0	0.0
県支出金	1	1	0	0.0
財産収入	516	452	64	14.2
繰入金	69,286	49,303	19,983	40.5
繰越金	65,000	50,000	15,000	30.0
諸収入	17,201	23,562	△ 6,361	△ 27.0
組合債	62,600	70,000	△ 7,400	△ 10.6
歳入合計	1,716,715	1,702,311	14,404	0.8

〔歳 出〕

(単位 千円)

款	平成27年度 A	平成26年度 B	増 減 C (A-B)	増減率 (%) C/B×100
議会費	187	187	0	0.0
総務費	1,469,918	1,401,455	68,463	4.9
消防費	151,678	202,025	△ 50,347	△ 24.9
公債費	92,932	96,644	△ 3,712	△ 3.8
予備費	2,000	2,000	0	0.0
歳出合計	1,716,715	1,702,311	14,404	0.8

〔性質別経費の状況〕

(単位 千円)

区 分	予 算 額	構 成 比 (%)
人 件 費	1,299,800	75.7
物 件 費	136,590	8.0
維 持 補 修 費	970	0.1
補 助 費 等	12,612	0.7
公 債 費	92,932	5.4
積 立 金	85,492	5.0
普 通 建 設 事 業 費	86,319	5.0
予 備 費	2,000	0.1
合 計	1,716,715	100.0

平成25年度 一般会計決算状況

〔歳 入〕

(単位 千円)

区 分	平成25年度		平成24年度		対前年度比	
	決算額 A	構成比 (%)	決算額 B	構成比 (%)	増減額 C (A-B)	増減率(%) C/B×100
分担金及び負担金	1,866,124	75.1	1,458,166	83.4	407,958	28.0
使用料及び手数料	4,987	0.2	3,348	0.2	1,639	49.0
国庫支出金	112,462	4.5	11,387	0.7	101,075	887.6
県支出金	0	0.0	0	0.0	0	0.0
財産収入	875	0.1	3,301	0.2	△ 2,426	△ 73.5
繰入金	259,329	10.4	46,049	2.6	213,280	463.2
繰越金	182,352	7.3	191,900	11.0	△ 9,548	△ 5.0
諸収入	26,330	1.1	25,382	1.4	948	3.7
組合債	33,000	1.3	8,300	0.5	24,700	297.6
歳入合計	2,485,459	100.0	1,747,833	100.0	737,626	42.2

〔歳 出〕

(単位 千円)

区 分	平成25年度		平成24年度		対前年度比	
	決算額 A	構成比 (%)	決算額 B	構成比 (%)	増減額 C (A-B)	増減率(%) C/B×100
議会費	56	(0.002)	178	(0.01)	△ 122	△ 68.4
総務費	1,600,668	69.8	1,402,960	89.7	197,708	14.1
消防費	591,306	25.8	75,774	4.8	515,532	680.4
公債費	101,111	4.4	86,569	5.5	14,542	16.8
歳出合計	2,293,141	100.0	1,565,481	100.0	727,660	46.5

〔性質別決算状況〕

(単位 千円)

区 分	平成 25 年度		平成 24 年度		対 前 年 度 比	
	決算額 A	構成比 (%)	決算額 B	構成比 (%)	増減額 C (A-B)	増減率(%) C/B×100
人 件 費	1,399,595	61.0	1,190,698	76.1	208,897	17.5
物 件 費	129,482	5.6	129,695	8.3	△ 213	△ 0.2
維持補修費	0	0.0	0	0.0	0	0.0
補助費等	30,735	1.4	49,673	3.1	△ 18,938	△ 38.1
公 債 費	101,111	4.4	86,569	5.5	14,542	16.8
積 立 金	86,127	3.8	79,843	5.1	6,284	7.9
貸 付 金	0	0.0	1,000	(0.06)	△ 1,000	△ 100.0
普通建設事業費	546,091	23.8	28,003	1.8	518,088	1850.1
合 計	2,293,141	100.0	1,565,481	100.0	727,660	46.5

予 防 編



幼 児 防 火 教 育

平成 27 年度全国統一防火標語

「無防備な 心に火災が かくれんぼ」

平成 27 年度危険物安全週間推進標語

「無事故へと 気持ち集中 はっけよい」

地域別防火対象物状況

(平成27年4月1日現在)

用途別	市(地域)別	合 計	関 市							美 濃 市
			関	洞 戸	板 取	武 芸 川	武 儀	上 之 保		
合 計		5,242	4,145	3,508	62	65	273	137	100	1,097
1	イ 劇場・映画館等	1	1	1						
	ロ 公会堂・集会場	158	120	92	2	6	11	8	1	38
2	イ キャバレー・ナイトクラブ等の類	2	2	2						
	ロ 遊戯場・ダンスホール	11	9	9						2
	ハ 性風俗関連特殊営業を営む店舗等									
	ニ カラオケボックス等	2	2	2						
3	イ 待合・料理店等	11	10	10						1
	ロ 飲食店	74	62	46	6	3	3	3	1	12
4	百貨店・マーケット等	198	167	155		1	5	4	2	31
5	イ 旅館・ホテル等	26	17	12	1	3			1	9
	ロ 寄宿舎・共同住宅等	808	727	704	2	4	14		3	81
6	イ 病院・診療所・助産所	47	34	28			2	3	1	13
	ロ 老人短期入所施設等	45	39	28	3		6	2		6
	ハ 老人デイサービスセンター等	84	68	49	2	1	10	4	2	16
	ニ 幼稚園・特別支援学校等	18	17	16			1			1
7	小・中・高・大学校等	175	139	106	4	3	11	10	5	36
8	図書館・博物館等	14	12	8	1	1	1		1	2
9	イ 蒸気浴場・熱気浴場等									
	ロ イ以外の公衆浴場	8	8	2		4	1		1	
10	車両の停車場	1	1	1						
11	神社・寺院等	132	91	64	5	3	11		8	41
12	イ 工場・作業場	1,575	1,208	975	14	6	119	58	36	367
	ロ 映画スタジオ									
13	イ 自動車車庫又は駐車場	60	41	31	2	4	3		1	19
	ロ 飛行機等の格納庫									
14	倉庫	621	486	420	7	1	32	18	8	135
15	その他の事業場	655	511	432	9	18	22	15	15	144
16	イ 特定複合用途対象物	304	225	195	3	6	10	7	4	79
	ロ イ以外の複合用途対象物	177	133	109	1	1	11	3	8	44
17	重要文化財	35	15	11				2	2	20

地域別防火管理者選任状況(甲種防火管理者)

(平成27年4月1日現在)

市(地域)別 用途別		合 計		関 市														美濃市	
				関		洞戸		板取		武芸川		武儀		上之保					
		8 条 対 象 物	届 出 済 対 象 物	8 条 対 象 物	届 出 済 対 象 物	8 条 対 象 物	届 出 済 対 象 物	8 条 対 象 物	届 出 済 対 象 物	8 条 対 象 物	届 出 済 対 象 物	8 条 対 象 物	届 出 済 対 象 物	8 条 対 象 物	届 出 済 対 象 物	8 条 対 象 物	届 出 済 対 象 物	8 条 対 象 物	届 出 済 対 象 物
合 計		796	713	636	565	522	455	15	15	18	16	44	42	23	23	14	14	160	148
1	イ 劇場・映画館等	1	1	1	1	1	1												
	ロ 公会堂・集会場	45	44	28	27	22	21	1	1	2	2	1	1	2	2			17	17
2	イ キャバレー・ナイトクラブの類	1	1	1	1	1	1												
	ロ 遊戯場・ダンスホール	9	8	8	7	8	7											1	1
	ハ 性風俗関連特殊営業を営む店舗等																		
3	ニ カラオケボックス等	1	1	1	1	1	1												
	イ 待合・料理店等	8	7	8	7	8	7												
	ロ 飲食店	18	18	16	16	10	10	2	2	2	2	1	1	1	1			2	2
4	百貨店・マーケット等	92	86	81	75	75	69					3	3	3	3			11	11
5	イ 旅館・ホテル等	16	16	10	10	8	8			1	1					1	1	6	6
	ロ 寄宿舍・共同住宅等	81	49	69	42	69	42											12	7
6	イ 病院・診療所・助産所	8	8	6	6	4	4	1	1					1	1			2	2
	ロ 老人短期入所施設等	36	36	31	31	24	24	2	2			3	3	2	2			5	5
	ハ 老人デイサービスセンター等	46	46	37	37	26	26	2	2	1	1	4	4	2	2	2	2	9	9
	ニ 幼稚園・特別支援学校等	10	10	9	9	8	8					1	1					1	1
7	小・中・高・大学校等	48	48	39	39	27	27	2	2	1	1	4	4	3	3	2	2	9	9
8	図書館・博物館等	4	4	2	2	1	1					1	1					2	2
9	イ 蒸気浴場・熱気浴場等																		
	ロ イ以外の公衆浴場	3	2	3	2	1	1			1	1	1							
10	車両の停車場																		
11	神社・寺院等	29	23	22	17	14	11	1	1	1		5	4			1	1	7	6
12	イ 工場・作業場	96	92	77	73	67	63	2	2			7	7	1	1			19	19
	ロ 映画スタジオ																		
13	イ 自動車車庫又は駐車場																		
	ロ 飛行機等の格納庫																		
14	倉庫	4	4	4	4	3	3							1	1				
15	その他の事業場	79	75	59	56	44	42	1	1	3	2	6	6	2	2	3	3	20	19
16	イ 特定複合用途対象物	152	127	116	96	95	75	1	1	6	6	7	7	3	3	4	4	36	31
	ロ イ以外の複合用途対象物	8	6	8	6	5	3							2	2	1	1		
17	重要文化財	1	1															1	1

地域別防火管理者選任状況(乙種防火管理者)

(平成27年4月1日現在)

市(地域)別 用途別		合 計		関 市														美濃市		
				関		洞戸		板取		武芸川		武儀		上之保						
		8条対象物	届出済対象物	8条対象物	届出済対象物	8条対象物	届出済対象物	8条対象物	届出済対象物	8条対象物	届出済対象物	8条対象物	届出済対象物	8条対象物	届出済対象物	8条対象物	届出済対象物	8条対象物	届出済対象物	
合 計		182	140	145	110	116	81	5	5	6	6	8	8	5	5	5	5	37	30	
1	イ 劇場・映画館等																			
	ロ 公会堂・集会場	14	7	13	6	12	5	1	1									1	1	
2	イ キャバレー・ナイトクラブ等の類	2	1	2	1	2	1													
	ロ 遊戯場・ダンスホール	1	1															1	1	
	ハ 性風俗関連特殊営業を営む店舗等																			
	ニ カラオケボックス等	1	1	1	1	1	1													
3	イ 待合・料理店等																			
	ロ 飲食店	48	41	41	37	31	27	3	3			2	2	4	4	1	1	7	4	
4	百貨店・マーケット等	30	21	25	18	25	18											5	3	
5	イ 旅館・ホテル等	1	1	1	1					1	1									
	ロ 寄宿舎・共同住宅等	2	2	2	2	2	2													
6	イ 病院・診療所・助産所																			
	ロ 老人短期入所施設等																			
	ハ 老人デイサービスセンター等	5	5	4	4	2	2					1	1	1	1			1	1	
	ニ 幼稚園・特別支援学校等	1	1	1	1	1	1													
7	小・中・高・大学校等																			
8	図書館・博物館等	4	4	4	4	2	2	1	1	1	1									
9	イ 蒸気浴場・熱気浴場等																			
	ロ イ以外の公衆浴場	1	1	1	1												1	1		
10	車両の停車場																			
11	神社・寺院等	17	15	9	7	7	5					2	2					8	8	
12	イ 工場・作業場																			
	ロ 映画スタジオ																			
13	イ 自動車車庫又は駐車場																			
	ロ 飛行機等の格納庫																			
14	倉庫																			
15	その他の事業場	18	16	13	11	5	3			4	4	1	1				3	3	5	5
16	イ 特定複合用途対象物	31	18	25	14	23	12					2	2					6	4	
	ロ イ以外の複合用途対象物	3	2	1		1													2	2
17	重要文化財	3	3	2	2	2	2												1	1

地域別建築確認申請事務処理状況

(平成26年4月1日～平成27年3月31日)

用途別	市(地域)別	合 計	関 市						美 濃 市
			関	洞 戸	板 取	武 芸 川	武 儀	上 之 保	
合 計		563	475	438	1	1	33	2	88
1	イ 劇場・映画館等								
	ロ 公会堂・集会場	2	2	1			1		
2	イ キャバレー・ナイトクラブの類								
	ロ 遊戯場・ダンスホール								
	ハ 性風俗関連特殊営業を営む店舗等								
	ニ カラオケボックス等								
3	イ 待合・料理店等	1	1	1					
	ロ 飲食店	1	1	1					
4	百貨店・マーケット等	10	9	8				1	1
5	イ 旅館・ホテル等	2	2	2					
	ロ 寄宿舍・共同住宅等	3	2	2					1
6	イ 病院・診療所・助産所	3	3	3					
	ロ 老人短期入所施設等	3	3	3					
	ハ 老人デイサービスセンター等	6	3	3					3
	ニ 幼稚園・特別支援学校等								
7	小・中・高・大学校等	8	8	8					
8	図書館・博物館等								
9	イ 蒸気浴場・熱気浴場等								
	ロ イ以外の公衆浴場								
10	車両の停車場								
11	神社・寺院等	13	3	2			1		10
12	イ 工場・作業場	25	25	25					
	ロ 映画スタジオ								
13	イ 自動車車庫又は駐車場	3	3	3					
	ロ 飛行機等の格納庫								
14	倉庫	17	13	13					4
15	その他の事業場	31	24	22			2		7
16	イ 特定複合用途対象物	12	11	8	1	1	1		1
	ロ イ以外の複合用途対象物	3	3	3					
17	重要文化財								
一般住宅・その他		420	359	330			28	1	61

用途別消防用設備等設置検査状況

(平成26年4月1日～平成27年3月31日)

設備別 用途別		消 火 設 備				警 報 設 備			避 難 設 備		そ の 他
		消 火 器	屋 内 消 火 栓 備	ス ラ ー 設 備 ク	そ の 他	自 動 火 災 報 備	非 常 警 報 備	そ の 他	誘 導 灯	避 難 器 具	
合 計		53	8	6	15	80	14	8	41	3	2
1	イ 劇 場 ・ 映 画 館 等	1					1				
	ロ 公 会 堂 ・ 集 会 場	1		1	1	2			1		
2	イ キャバレー・ナイトクラブの類										
	ロ 遊 戯 場 ・ ダ ン ス ホ ー ル										
	ハ 性風俗関連特殊営業を営む店舗等										
	ニ カ ラ オ ケ ボ ッ ク ス 等										
3	イ 待 合 ・ 料 理 店 等										
	ロ 飲 食 店					1					
4	百 貨 店 ・ マ ー ケ ッ ト 等	3		1		1	3		4		
5	イ 旅 館 ・ ホ テ ル 等					2					
	ロ 寄 宿 舎 ・ 共 同 住 宅 等	2				5			2	1	
6	イ 病 院 ・ 診 療 所 ・ 助 産 所	3		1	1	1	2	1	3		2
	ロ 老 人 短 期 入 所 施 設 等	1		3		3		6	2		
	ハ 老 人 デ イ サ ー ビ ス セ ン タ ー 等	2						1	1		
	ニ 幼 稚 園 ・ 特 別 支 援 学 校 等	1				2			1	1	
7	小 ・ 中 ・ 高 ・ 大 学 校 等	4	4			9	1		4	1	
8	図 書 館 ・ 博 物 館 等										
9	イ 蒸 気 浴 場 ・ 熱 気 浴 場 等										
	ロ イ 以 外 の 公 衆 浴 場										
10	車 両 の 停 車 場										
11	神 社 ・ 寺 院 等	1					1				
12	イ 工 場 ・ 作 業 場	12	2		10	26			5		
	ロ 映 画 ス タ ジ オ										
13	イ 自 動 車 車 庫 又 は 駐 車 場	1				1			1		
	ロ 飛 行 機 等 の 格 納 庫										
14	倉 庫	5			1	6			2		
15	そ の 他 の 事 業 場	11				13	4		11		
16	イ 特 定 複 合 用 途 対 象 物	4	2		2	4	2		4		
	ロ イ 以 外 の 複 合 用 途 対 象 物	1				1					
17	重 要 文 化 財					3					

火災予防条例等関係届出状況

(平成26年4月1日～27年3月31日)

届出区分	件数	届出区分	件数
防火対象物使用開始届	33	火災とまぎらわしい行為届	247
炉設置届	2	煙火打ち上げ・仕掛け届	19
厨房設備設置届		催し物開催届	10
温風暖房機設置届		水道断減水届	5
ボイラー設置届	13	道路工事届	455
給湯湯沸設備設置届	2	指定洞道等届	
乾燥設備設置届	5	少量危険物貯蔵取扱届	43
サウナ設備設置届		指定可燃物貯蔵取扱届	14
ヒートポンプ冷暖房機設置届		露店等の開設届	51
火花を生ずる設備設置届		圧縮アセチレンガス等貯蔵取扱届	33
放電加工機設置届		防火管理者選解任届	194
発電設備設置届	10	消防計画作成届	289
変電設備設置届	43	消防訓練実施届	853
蓄電池設備設置届	9	消防用設備等着工届	167
ネオン管灯設備設置届		消防用設備等設置届	237
水素ガス充填気球設置届		消防用設備等点検結果報告	1,261

倍数別危険物施設状況

(平成27年4月1日現在)

施設別 倍数別	合計	製造所	貯蔵所							取扱所			
			屋内	屋外タンク	屋内タンク	地下タンク	簡易タンク	移動タンク	屋外	給油 営業用	給油 自家用	販売	一般
合計	614	6	89	56	16	165	3	77	22	55	33	1	91
5倍以下	275		49	13	9	69	3	62	13		5		52
5倍～10倍以下	138		26	13	7	49		4	8		4	1	26
10倍～50倍以下	121	4	9	24		39		9	1		23		12
50倍～100倍以下	24	1	3	6		3		2		7	1		1
100倍～150倍以下	20		1			3				16			
150倍～200倍以下	15		1			2				12			
200倍～1,000倍以下	21	1								20			

地域別危険物施設状況

(平成27年4月1日現在)

施設別 市(地域)別	合計	製造所	貯蔵所							取扱所			
			屋内	屋外タンク	屋内タンク	地下タンク	簡易タンク	移動タンク	屋外	給油		販売	一般
										営業用	自家用		
合計	614	6	89	56	16	165	3	77	22	55	33	1	91
関市	457	5	64	42	5	125	3	51	20	44	28	1	69
関	384	5	58	33	2	100	3	45	20	33	26	1	58
洞戸	7			2						2			3
板取	15			2	1	8		2		1			1
武芸川	33		4	4		11		3		4	2		5
武儀	12		2	1	1	3		1		2			2
上之保	6				1	3				2			
美濃市	157	1	25	14	11	40		26	2	11	5		22

危険物施設 許可・検査・届出状況

(平成26年4月1日～27年3月31日)

施設別 申請等別	合計	製造所	貯蔵所							取扱所			
			屋内	屋外タンク	屋内タンク	地下タンク	簡易タンク	移動タンク	屋外	給油		販売	一般
										営業用	自家用		
設置許可	18		3					8			2		5
同上完成検査	15		2					8			1		4
変更許可	42	3		2		2				15	1		19
同上完成検査	46	3		2		2				15	1		23
仮使用承認	40	3		2		2				13	1		19
廃止届	16		1	1		7	1	4			1		1
譲渡引渡届													
保安監督者選解任届	52	2	10	5		4			13	4	5		9
立入検査(法第16条の5)	272	5	22	31	6	52	2	47	21	53			33

仮貯蔵・仮取扱及びタンク検査状況

(平成26年4月1日～27年3月31日)

区分	危政令関係（危険物施設等）					条例関係（少量危険物等）			
	仮貯蔵	仮取扱	水張検査		水圧検査		水張検査	水圧検査	
			1万 ^{リットル} 以下	1万 ^{リットル} ～ 100万 ^{リットル} 以下	1万 ^{リットル} 以下	1万 ^{リットル} ～ 100万 ^{リットル} 以下		1万 ^{リットル} 未満	600 ^{リットル} 以下
件数	1	3	67		10				

火薬類許可・保安検査状況

(平成26年4月1日～27年3月31日)

区 分	件 数
加工品譲受許可	2
火薬類譲受許可	2
同25kg未満	
煙火消費許可	11
火薬庫保安検査	1

火薬類立入検査状況

(平成26年4月1日～27年3月31日)

区 分	件 数
販売業者	2
消 費（砕石等）	3
消 費（煙火）	10
火薬庫（3級）	1
庫外貯蔵所	2

高圧ガス関係事業所数

(平成27年4月1日現在)

業種別	適用法令別	合計	一 般	液 石	一 般 ・ 液 石	冷 凍
製造所	第1種	10	3	5	1	1
	第2種	65	25	1	1	38
貯蔵所	第1種	9	2	5	2	
	第2種	18	15	2	1	
販売事業者		63	32	31		
特定高圧ガス消費事業所		13	2	11		
工業用液化石油ガス消費設備		61		61		

高圧ガス許可・完成検査・保安検査状況

(平成26年4月1日～平成27年3月31日)

業種別	適用法令別	合計	一 般	液 石	一 般 ・ 液 石	冷 凍
許可・完成検査・保安検査						
製造所	設置許可	1	1			
	設置完成検査	1	1			
	変更許可	4	4			
	変更完成検査	4	4			
貯蔵所	設置許可					
	設置完成検査					
	変更許可					
	変更完成検査					
保安検査		5	1	4		

高圧ガス関係事業所立入検査状況

(平成26年4月1日～平成27年3月31日)

業種別	適用法令別	合計	一 般	液 石	一 般 ・ 液 石	冷 凍
製造所	第1種	11	6	4		1
	第2種	26	13			13
貯蔵所	第1種	10	3	5	2	
	第2種	8	7	1		
販売事業者		19	11	8		
特定高圧ガス消費事業所		10	2	8		
工業用液化石油ガス消費設備		22		22		

液化石油ガス関係事業者数

(平成27年4月1日現在)

区 分	件 数
液化石油ガス販売登録事業者	25
認定保安機関	24
認定液化石油ガス販売事業者	
許可貯蔵施設	4
特定供給設備	6
特定液化石油ガス設備工事事業者	49

液化石油ガス許可・完成検査・保安機関認定状況

(平成26年4月1日～27年3月31日)

区 分	件 数	
販売事業登録		
保安機関認定		
保安機関認定更新	9	
貯蔵施設・特定供給設備	設置許可	2
	変更許可	
	設置完成検査	1
	変更完成検査	

液化石油ガス関係事業者立入検査状況

(平成26年4月1日～27年3月31日)

区 分	件 数
販売事業者	9
保安機関	9
貯蔵施設	
特定供給設備	
特定液化石油ガス設備工事事業者	12

警 防 編



岐阜県防災航空隊合同救助訓練

地域別火災発生状況(1)

(平成26年1月1日～12月31日)

区分	平成 26年 A	平成 25年 B	増 減 C (A-B)	増減率 (%) C/B	年 別	構 成 市 (地域) 別							美濃市	
						関 市						上之保		
						関	洞戸	板取	武芸川	武儀	上之保			
火災件数	65	57	8	14.0	26	50	39	2	1	4		4	15	
					25	48	37	4	1	4	2		9	
種 別	建 物	28	20	8	40.0	26	23	15	1		3		4	5
						25	19	16	2	1				
内 容	林 野	5	5			26	4	3		1				1
						25	4	3			1			
	車 両	1	3	△ 2	△ 66.7	26	1	1						1
						25	2	1			1			
	その他	31	29	2	6.9	26	22	20	1		1			9
						25	23	17	2		2	2		
焼 損 面 積	建物床 面積(m ²)	1,398	245	1,153	470.6	26	1,350	418	262		403		267	48
						25	245	208	22	15				
	建物表 面積(m ²)	13	19	△ 6	△ 31.6	26	12	8			4			1
						25	19	19						
	林野(a)	32	10	22	220.0	26	32	28		2			2	
						25	3	2			1			
建物焼損棟数		40	26	14	53.8	26	35	17	1		8		9	5
						25	25	21	3	1				
焼 損 程 度	全 焼	14	7	7	100.0	26	13	2	1		2		8	1
						25	7	6	1					
	半 焼		1	△ 1	△ 100.0	26								
						25	1		1					
	部分焼	9	8	1	12.5	26	8	5			3			1
						25	8	6	1	1				
	ぼ や	17	10	7	70.0	26	14	10			3		1	3
						25	9	9						
り災世帯		13	8	5	62.5	26	12	6	1		5			1
						25	8	7	1					
り災人員		33	19	14	73.7	26	30	11	2		17			3
						25	19	17	2					
死者(人)		2	1	1	100.0	26	1	1						1
						25	1	1						
負傷者(人)		3	2	1	50.0	26	3	2			1			
						25	1		1					
損 害 額 (千円)	建 物	85,519	17,015	68,504	402.6	26	84,610	26,885	14,095		41,293		2,337	909
						25	15,751	15,233	414	104				
	林 野	56		56		26	56			56				
						25								
	車 両	11	764	△ 753	△ 98.6	26	11	11						
						25	606	536			70			
	その他	42	694	△ 652	△ 93.9	26	35	16					19	7
						25	694	16	677		1			
	爆 発					26								
						25								
合 計		85,628	18,473	67,155	363.5	26	84,712	26,912	14,095	56	41,293		2,356	916
						25	17,051	15,785	1,091	104	71			
出 火 率		5.7	5.0	0.7	14.0	26	5.4	5.1	9.7	7.6	6.3		11.1	6.8
						25	5.2	4.8	19.2	7.5	6.3	5.5		

※ 出火率：人口10,000人当たりの出火件数

地域別火災発生状況(2)

中濃消防組合管内

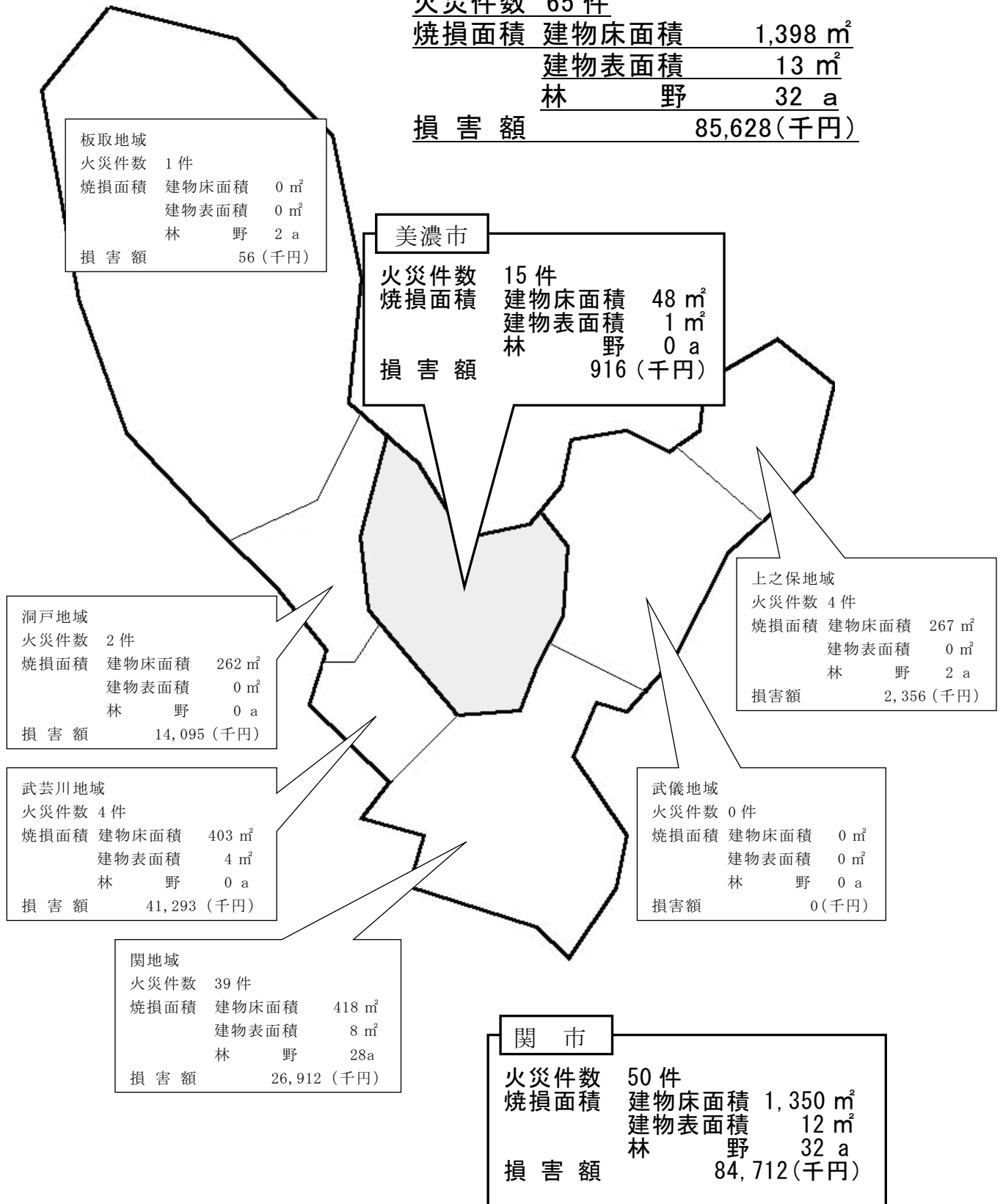
火災件数 65 件

焼損面積 建物床面積 1,398 m²

建物表面積 13 m²

林 野 32 a

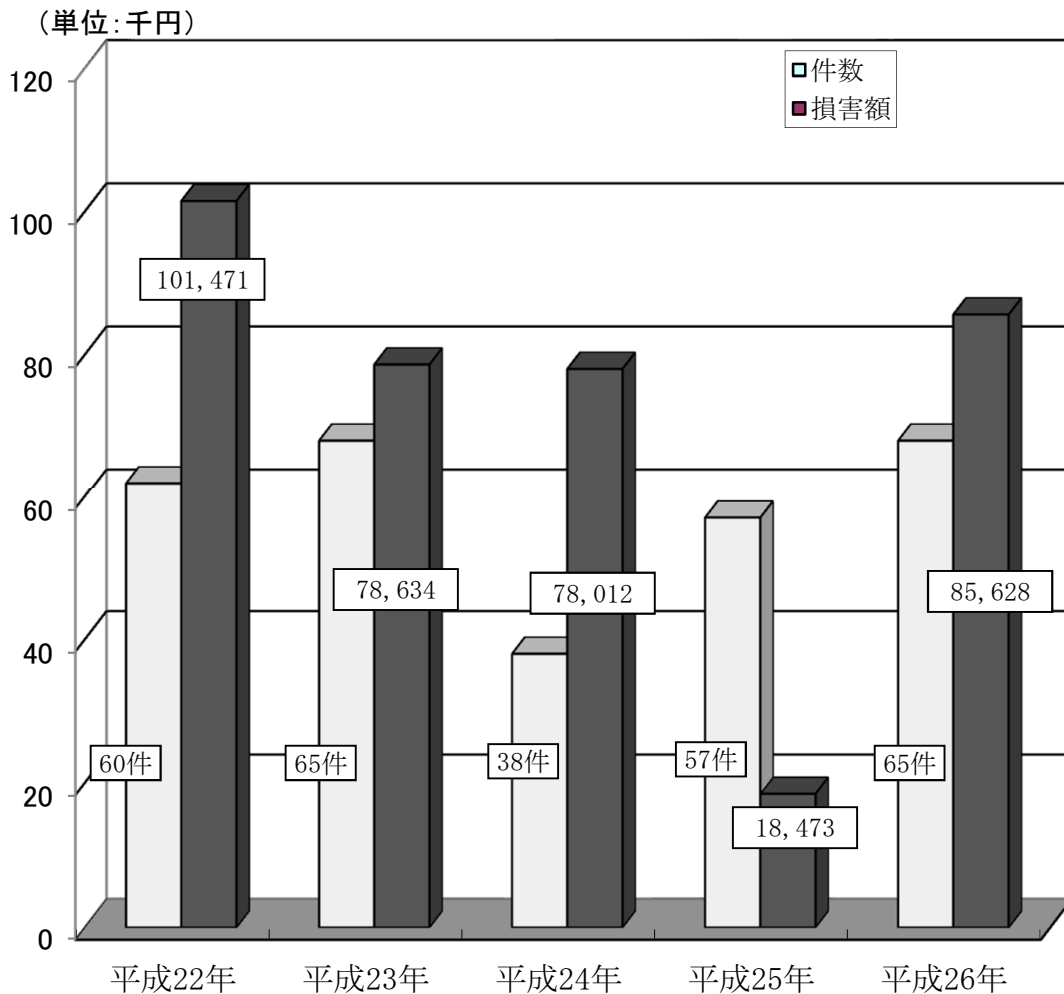
損害額 85,628(千円)



過去5年間における火災状況

年別 火災種別	平成22年	平成23年	平成24年	平成25年	平成26年
建物火災	30	31	24	20	28
林野火災	2	3	1	5	5
車両火災	8	5	2	3	1
その他の火災	20	29	11	29	31
合計	60	68	38	57	65

過去5年間における火災件数及び損害額状況



(参考)

最多火災件数	昭和61年	126件
最高損害額	平成2年	381,252(千円)

※組合発足が昭和46年8月のため、翌年の昭和47年から平成26年まで43年間

月別火災発生状況

(平成26年1月1日～12月31日)

種別	月別												合計	
	1	2	3	4	5	6	7	8	9	10	11	12		
火災件数	1	11	6	14	6	2	7	2		7	4	5	65	
火災種別	建物	1	2	3	3	3		3	2		4	3	4	28
	林野		1		3	1							5	
	車両									1			1	
	その他		8	3	8	2	2	4		2	1	1	31	
焼損棟数	全焼			5	1	1		3	1		1	1	14	
	半焼													
	部分焼				1	5			1		2		9	
	ぼや	1	2	1	1	3		2		2	2	3	17	
り災世帯		1		1	4		1	2		2	2	13		
り災人員		4		2	12		3	3		2	7	33		
焼損面積	建物床面積(m ²)		1	252	266	326		33	129		184	181	26	1,398
	建物表面積(m ²)			1		4				7	1		13	
	山林(a)			2	28	2							32	
死傷者	死者			1						1			2	
	負傷者			1						1	1		3	
損害額(千円)	47	45	2,853	14,136	34,218		353	7,323		17,829	8,736	88	85,628	

時間別火災発生状況

平成26年1月1日～平成26年12月31日

年別	時間																								不明	合計
	0	1	2	3	4	5	6	7	8	9	10	11	12	13	14	15	16	17	18	19	20	21	22	23		
平成26年			1	1	1		4		3	1	4	5	6	4	10	2	7	5	2	4		2		2	1	65
平成25年				1	1	1		1	1	1	5	4	5	7	5	5	4	8	4	1	2			1		57

校下別火災発生状況

(平成26年1月1日～12月31日)

区分 市・小学校別	計	出火件数				焼損面積			損害額 (千円)	死者	負傷者
		建物	林野	車両	その他	建物床 面積(m ²)	建物表 面積(m ²)	林野(a)			
総計	65	28	5	1	31	1,398	13	32	85,628	2	3
関市	50	23	4	1	22	1,350	12	32	84,712	1	3
安桜	5	3			2	26			130		
旭ヶ丘											
桜ヶ丘	3	3				126	1		7,061		
瀬尻	7		1		6			15	12		1
倉知	3	2			1	158	5		17,650		1
南ヶ丘	2		1	1					11		
富岡	4	1			3				3		
田原	6	2	1		3		1	13	10		
下有知	4	2			2	108			2,006		
富野	2				2						
金竜	3	2			1		1		29	1	
洞戸	2	1			1	262			14,095		
板取	1		1					2	56		
博愛											
寺尾	1	1							76		
武芸	3	2			1	403	4		41,217		1
武儀東											
武儀西											
上之保	4	4				267		2	2,356		
美濃市	15	5	1		9	48	1		916	1	
美濃	2	1			1	4			37		
牧谷	3	1			2		1		357		
大矢田	3	1	1		1				47		
藍見	3	1			2	44			173	1	
中有知	4	1			3				302		

過去 10 年間の焼死者発生状況

出火日時	出火場所	火元用途	焼損棟数				死者		
			全焼	半焼	部分焼	ぼや	男	女	計
平成17年4月8日 17時19分	関市緑ヶ丘	共同住宅			1		1		1
平成18年1月1日 21時30分	関市洞戸市場	専用住宅	1				1		1
平成18年1月10日 12時25分	関市武芸川町八幡	専用住宅	1				1		1
平成18年3月5日 18時20分	関市武芸川町小知野	専用住宅	1	1			1	2	3
平成20年6月15日 20時30分	関市仲町	専用住宅	1					1	1
平成22年3月 日時不明	関市戸田						1		1
平成22年4月8日 1時55分	関市塔ノ洞						1		1
平成23年1月28日 5時40分	関市平賀町	専用住宅	1				1	1	2
平成23年6月10日 12時10分	関市武芸川町高野	車両					1		1
平成24年1月13日 6時15分	美濃市片知	専用住宅	2			1		1	1
平成24年3月27日 8時55分	関市千疋	作業場					1		1
平成24年12月7日 8時45分	関市大杉	工場			1		1		1
平成25年3月31日 14時50分	関市大杉	専用住宅	1		1	1	1		1
平成26年3月23日 13時55分	関市上白金							1	1
平成26年10月16日 15時00分	美濃市前野						1		1

平成26年主な火災

(損害額100万円以上)

(平成26年1月1日～12月31日)

項目 月日	火災種別	発生場所	火用元途	気象状況				建物焼損		損害額 (千円)
				天候	風向	風速 (m/s)	湿度 (%)	床面積 (㎡)	表面積 (㎡)	
3月 日時不明	建物	関市上之保	住宅	晴	西北西	2	51	208		2,318
4月18日	建物	関市洞戸	店舗	晴	東南東		88	262		14,095
5月12日	建物	関市下有知	工場	雨	東北東	3	98	104		1,647
5月15日	建物	関市武芸川町	住宅	曇	西	1	83	222	4	32,508
8月17日	建物	関市豊岡町	住宅	雨	南南東	6	98	125		6,964
10月31日	建物	関市西福野	住宅	晴	東	1	97	158	5	17,630
11月30日	建物	関市武芸川町	住宅	曇	無風状態		94	181		8,709

火災覚知別状況

(平成26年1月1日～12月31日)

区分	119番	一般加入	事後聞知	その他	合計
件数	44	10	8	3	65
比率(%)	67.7	15.4	12.3	4.6	100

風 速 と 湿 度

区 分		火 災 件 数				焼 損 棟 数				焼 損 面		
		合 計	建 物	林 野	車 両	そ の 他	全 焼	半 焼	部 分 焼	ぼ や	建 物 床 (m ²)	建 物 表 (m ²)
合 計		65	28	5	1	31	14		9	17	1,398	13
0 m ～ 3 m 未 満	35% 未 満	3		1		2						
	35%以上55%未満	10	3	1		6	4			2	208	1
	55%以上75%未満	11	5	1		5	1		3	1	78	
	75% 以 上	18	14		1	3	5		4	11	850	12
3 m ～ 6 m 未 満	35% 未 満	6		2		4						
	35%以上55%未満	8	1			7				1		
	55%以上75%未満	4	2			2				2		
	75% 以 上	3	2			1	3		2		137	
6 m ～ 9 m 未 満	35% 未 満											
	35%以上55%未満	1				1						
	55%以上75%未満											
	75% 以 上	1	1				1				125	
9 m 以 上	35% 未 満											
	35%以上55%未満											
	55%以上75%未満											
	75% 以 上											
不 明												

別 火 災 状 況

(平成26年1月1日～12月31日)

積	り 災		死傷者		損 害 額 (千 円)						
	林 野 (a)	り 災 世 帯	り 災 人 員	死 者	負 傷 者	合 計	建 物	収 容 物	林 野	車 両	そ の 他
32	12	32	2	3	85,628	73,494	12,025	56	11	42	
2					56			56			
2	1	2	1		2,338	2,256	63			19	
	2	5		1	997	744	253				
	9	25		2	73,569	64,025	9,526		11	7	
28											
					23	2	5			16	
					3		3				
			1		1,678	1,387	291				
					6,964	5,080	1,884				

地域別火災原因状況

(平成26年1月1日～12月31日)

原因別	市(地域)別 合計	関 市							美濃市
		関	洞戸	板取	武芸川	武儀	上之保		
総件数	65	50	39	2	1	4		4	15
たき火	12	6	5			1			6
たばこ	7	5	4		1				2
火入れ	6	6	6						
放火	5	3	3						2
火遊び	4	4	4						
溶接機・切断機	3	3	3						
生石灰	2	1						1	1
こんろ	1	1		1					
ストーブ	1	1	1						
その他	16	12	10	1				1	4
不明	8	8	3			3		2	

月別火災原因状況

(平成26年1月1日～12月31日)

原因別	月別 総 件 数	損害額 (千円)	月別件数											
			1月	2月	3月	4月	5月	6月	7月	8月	9月	10月	11月	12月
総件数	65	85,628	1	11	6	14	6	2	7	2		7	4	5
たき火	12	173		3	1	3		2	2			1		
たばこ	7	72			1	5	1							
火入れ	6	20		3	1				1				1	
放火	5	118	1		1							2		1
火遊び	4			2		1	1							
溶接機・ 切断機	3	1,647				1	1					1		
生石灰	2	31					1		1					
こんろ	1	14,095				1								
ストーブ	1	10		1										
その他	16	7,862		2	1	2	1		3	1		2	2	2
不明	8	61,600			1	1	1			1		1	1	2

地域別救急出場状況

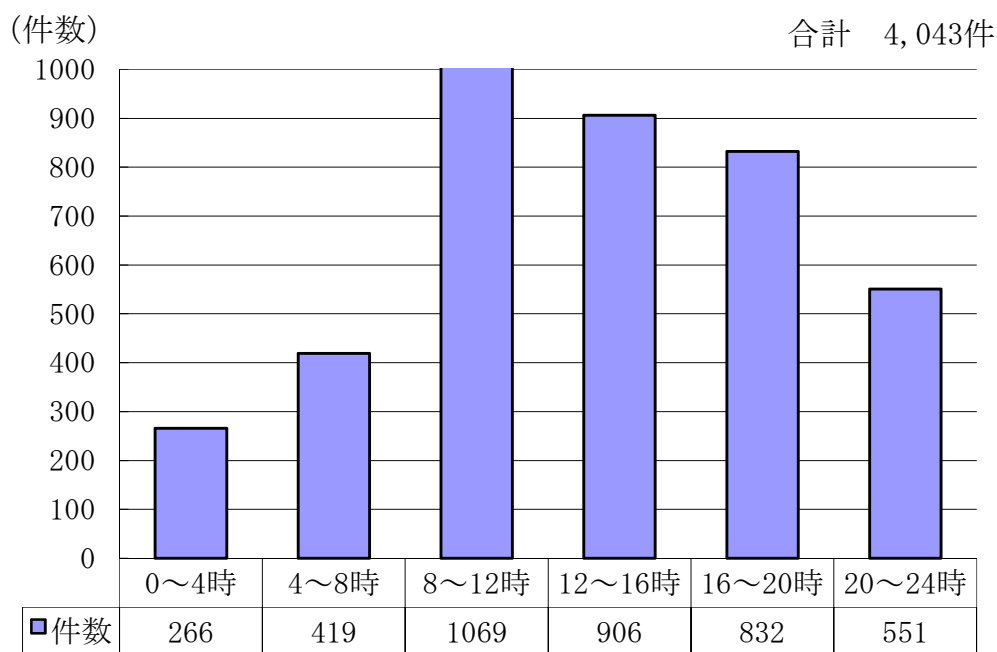
(平成26年1月1日～12月31日)

区分	平成	平成	増減 C(A-B)	増減率 (%)	構成市(地域)別									
	26年	25年			関 市	関 関	洞 戸	板 取	武 芸 川	武 儀	上 之 保	美 濃 市	そ の 他	
	A	B												
出場 件数	4,043	4,172	△ 129	△ 3.1	3,218	2,583	117	92	196	154	76	803	22	
搬送 件数	3,712	3,824	△ 112	△ 2.9	2,952	2,377	106	79	184	146	60	741	19	
搬送 人員	3,772	3,882	△ 110	△ 2.8	2,994	2,416	107	80	185	146	60	756	22	
出 場 件 数 内 訳	火災	5	3	2	66.7	3	3					2		
	自然 災害													
	水難	15	19	△ 4	△ 21.1	9	5		3		1	5	1	
	交通 事故	432	493	△ 61	△ 12.4	332	299	5	6	11	9	2	84	16
	労働 災害	57	62	△ 5	△ 8.1	39	31	1		3	1	3	18	
	運動 競技	23	19	4	21.1	21	15		1	2	3		2	
	一般 負傷	611	599	12	2.0	502	390	21	17	30	31	13	106	3
	加害	15	17	△ 2	△ 11.8	14	14						1	
	自損 行為	58	43	15	34.9	52	36		2	4	2	8	6	
	急病	2,475	2,602	△ 127	△ 4.9	1,989	1,566	79	58	132	104	50	484	2
	転院 搬送	331	298	33	11.1	240	212	10	3	12	3		91	
	その他	21	17	4	23.5	17	12	1	2	2			4	
	計	4,043	4,172	△ 129	△ 3.1	3,218	2,583	117	92	196	154	76	803	22

※ 1日平均出場件数 11.1件
1日平均搬送人員 10.3人

時間別出場状況

(平成26年1月1日～12月31日)

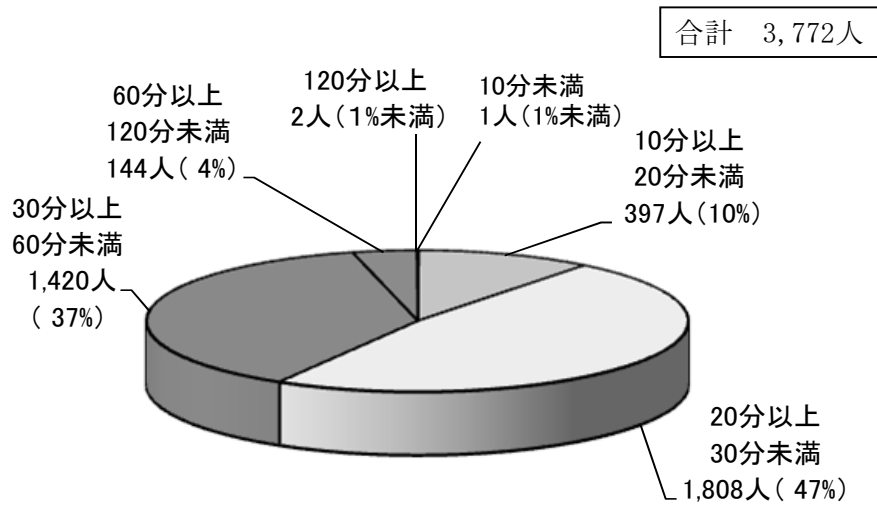


応急処置実施状況

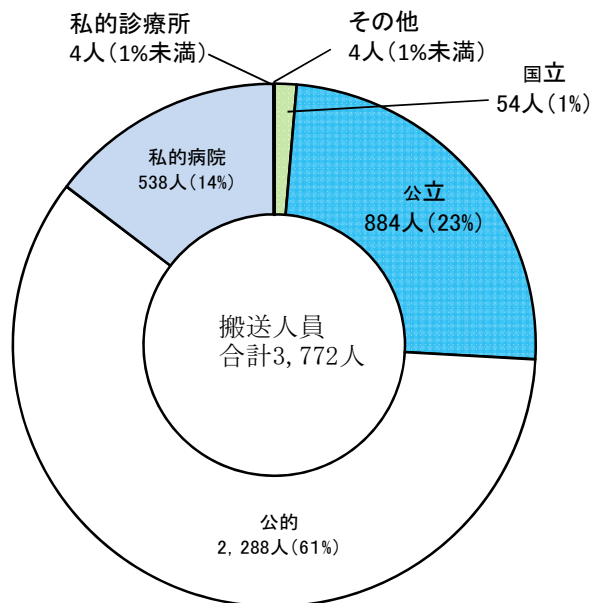
(平成26年1月1日～12月31日)

救急種別		急病	交通事故	一般負傷	その他	合計
応急処置対象人員		2,315	430	560	467	3,772
計		8,166	1,250	1,718	1,572	12,706
処置	止血	3	14	87	19	123
	固定	13	119	60	20	212
	人工呼吸	61	4	8	7	80
	心肺蘇生	78	2	8	12	100
	酸素吸入	724	33	53	154	964
	気道確保	143	4	10	22	179
	保温	1,201	150	256	231	1,838
	被覆	2	19	48	13	82
	血圧測定	2,082	377	498	414	3,371
	聴診器聴取	144	25	16	11	196
項目	除細動	30	2	3	2	37
	リソゲアルマスク等使用の気道確保	26		4	3	33
	気管挿管	2	1		3	6
	静脈路確保	23	2	3	3	31
	薬剤投与	7	1	3	3	14
	心電図	1,539	123	160	234	2,056
	血中酸素飽和度測定	2,086	374	501	420	3,381
	その他	2			1	3

収容時間別搬送状況



医療機関別搬送状況



年齢性別搬送状況

(平成26年1月1日～12月31日)

種別 年齢	種別 年齢	計	火災	自然災害	水難	交通事故	労働災害	運動競技	一般負傷	加害	自損行為	急病	その他
		計	火災	自然災害	水難	交通事故	労働災害	運動競技	一般負傷	加害	自損行為	急病	その他
	計	3,772	2		12	464	61	20	564	15	26	2,315	302
計	男	2,042	2		11	267	52	18	303	10	12	1,247	167
	女	1,730			1	197	9	2	261	5	14	1,068	135
0～9	男	96			1	11			22			54	8
	女	68				11			14			38	5
10～19	男	123			4	41	1	11	23	1		37	5
	女	83			2	22	1		10		1	45	2
20～29	男	92	1			32	5	3	11	1	2	35	2
	女	102				25		1	3			55	18
30～39	男	97				28	7	1	10	1	1	44	5
	女	110			1	27	1		4	1	8	54	14
40～49	男	127			1	20	10	2	7	2	2	72	11
	女	74				16	3		7		3	38	7
50～59	男	176			1	32	7	1	25		2	94	14
	女	127			1	24	1		15	3	1	75	7
60～69	男	351	1		1	32	9	1	46		3	218	40
	女	163				27			22		3	97	14
70～79	男	392				27	5		60		4	257	39
	女	331				29	1		68	2	1	204	26
80～89	男	476				12	1		52	1	1	354	55
	女	483				12			90	2	2	335	42
90～99	男	110				2			19			81	8
	女	185						1	50			124	10
100以上	男	2							1			1	
	女	4							1			3	

過去5年間の救急出場状況

年別	種別	火	自然	水	交	労	運	一	加	自	急	転	そ	合
		災	災害	難	通	働	動	般	害	損	病	院	の	計
		災	害	難	事	災	競	負		行		搬	他	
		災	害	難	故	害	技	傷		為		送		
平成22年	関消防署	2		2	228	26	10	250	5	15	1,102	173	7	1,820
	美濃消防署			9	71	7	1	102	1	6	324	72	7	600
	西分署	1		2	74	13	2	92	2	8	344	26	2	566
	洞戸出張所				7	3	1	31		3	146	4		195
	板取川出張所				1	1		18		2	61	7		90
	武芸川出張所	1			35	6	3	45	3		205	24	3	325
	武儀出張所			1	9	4	2	29		2	109	1		157
	津保川出張所				8			16			59			83
	計	4		14	433	60	19	583	11	36	2,350	307	19	3,836
平成23年	関消防署	1		1	260	23	17	236	10	24	1,155	186	8	1,921
	美濃消防署			6	78	9	1	75	1	11	351	69	4	605
	西分署			1	68	7	1	84		5	367	26	1	560
	洞戸出張所			3	16	6		35		1	168	3	1	233
	板取川出張所			1	1	1		12	1	1	41	5		63
	武芸川出張所	2		2	24	6	2	48	1	1	198	20	1	305
	武儀出張所				20		1	30			124	5		180
	津保川出張所				7	1	1	20	1	1	56	2		89
	計	3		14	474	53	23	540	14	44	2,460	316	15	3,956
平成24年	関消防署	1		1	265	23	13	230	5	21	1,063	162	7	1,791
	美濃消防署			2	62	6	3	85		8	366	58	2	592
	西分署			1	72	7	8	92	1	10	394	18	6	609
	洞戸出張所	1		1	13	5		30		3	160	11	1	225
	板取川出張所			1	2			16		1	64	3	1	88
	武芸川出張所	2		5	33	3	2	54		4	189	14		306
	武儀出張所				6	4	4	30		1	123	3		171
	津保川出張所				2	2		19			55	2		80
	計	4		11	455	50	30	556	6	48	2,414	271	17	3,862
平成25年	関消防署	1		1	281	25	12	247	11	19	1,178	186	8	1,969
	美濃消防署	1		7	54	10	2	88	2	8	412	61	4	649
	西分署			1	85	13	3	88	1	8	412	13	2	626
	洞戸出張所			3	11	4		43	1		155	14	1	232
	板取川出張所			3	7			16			53	1		80
	武芸川出張所	1		4	37	5		67	2	3	200	17		336
	武儀出張所				14	3	2	35		3	128	5		190
	津保川出張所				4	2		15		2	64	1	2	90
	計	3		19	493	62	19	599	17	43	2,602	298	17	4,172
平成26年	関消防署	2		1	243	23	12	274	8	25	1,148	203	10	1,949
	美濃消防署	2		5	69	15		89	1	3	385	80	4	653
	西分署			1	54	4	3	101	6	13	366	16	4	568
	洞戸出張所			1	14	4		36		4	148	15	3	225
	板取川出張所			2	4		1	18		1	57	3		86
	武芸川出張所	1		4	33	5	4	46		3	204	11	1	312
	武儀出張所			1	12	2	3	35		6	117	3		179
	津保川出張所				4	3		12		4	48			71
	計	5		15	433	56	23	611	15	59	2,473	331	22	4,043

傷病程度別搬送状況

(平成26年1月1日～12月31日)

区 分	死 亡	重篤	重症	中等症	軽傷	その他	計
急 病	49	50	275	1,193	748		2,315
交 通 事 故	1	4	14	133	278		430
一 般 負 傷	1	7	65	248	239		560
そ の 他	4	15	122	273	53		467
計	55	76	476	1,847	1,318		3,772

地域別救助活動状況

(平成26年1月1日～12月31日)

区 分	平 成 26 年	平 成 25 年	増 減	市(地域)別								高 速 道 路	そ の 他
				関 市	関					美 濃 市			
					関	洞 戸	板 取	武 芸 川	武 儀		上 之 保		
出 場 件 数	60	67	△ 7	33	23	1	3	2	3	1	20	4	3
活 動 件 数	17	27	△ 10	13	10		2	1			4		
活 動 件 数 内 訳	火 災												
	交 通 事 故	29	44	△ 15	14	9	1	2	2		10	4	1
	水 難 事 故	10	11	△ 1	5	3		2			4		1
	自 然 災 害												
	機 械 に よる 事 故	3	1	2	2	2					1		
	建 物 等 に よる 事 故	1		1	1	1							
	ガ ス 及 び 酸 欠 に よる 事 故		1	△ 1									
爆 発 事 故													
そ の 他	17	10	7	11	8	1			1	1	5		1
救 助 人 員	18	37	△ 19	13	10		2	1			5		

地域別消防水利設置状況

(平成27年4月1日現在)

市(地域)別	種 別	合 計	防 火 水 槽				消 火 栓			その 他の 水利	
			計	基 準 適 合	基 準 不 適 合	耐 震		計	基 準 適 合		基 準 不 適 合
						100m ³	60m ³				
合 計		4,093	845	629	216	30	9	3,130	1,401	1,729	118
関 市		3,203	715	525	190	24	9	2,397	1,008	1,389	91
	関										
	関消防署	1,480	303	243	60	22	7	1,153	583	570	24
	西分署	309	103	65	38	2	2	199	79	120	7
	洞戸										
	洞戸出張所	178	83	59	24			94	18	76	1
	板取										
	板取川出張所	176	69	62	7			98	27	71	9
	武芸川										
	武芸川出張所	323	57	34	23			255	65	190	11
	武儀										
	武儀出張所	456	51	24	27			377	159	218	28
	上之保										
	津保川出張所	281	49	38	11			221	77	144	11
美濃市		890	130	104	26	6		733	393	340	27

地域別中高層建築物状況

(平成27年4月1日現在)

市(地域)別	階 数	3階	4階	5階	6階	7階	8階	9階	10階 以上	合計	うち 地下
合 計		986	166	44	19	6	4	4	1	1,230	39
関 市		803	137	41	18	5	3	4	1	1,012	34
	関										
	関消防署	689	124	37	15	4	2	4	1	876	30
	西分署	43	7	4	2		1			57	
	洞 戸	8								8	
	板 取	1								1	
	武 芸 川	40	1			1				42	3
	武 儀	11	3							14	
	上 之 保	11	2		1					14	1
美濃市		183	29	3	1	1	1			218	5

用途別中高層建築物状況

(平成27年4月1日現在)

用途別		階 別								合計	
		3階	4階	5階	6階	7階	8階	9階	10階以上		
1	イ	劇場・映画館等	1							1	
	ロ	公会堂・集会場	9	1						10	
2	イ	キャバレー・ナイトクラブの類									
	ロ	遊技場・ダンスホール		1						1	
	ハ	性風俗関連特殊営業を営む店舗等									
	ニ	カラオケボックス等	1							1	
3	イ	待合・料理店等	3							3	
	ロ	飲食店	1							1	
4		百貨店・マーケット等	6	1						7	
5	イ	旅館・ホテル等	5	2	1	2			1	11	
	ロ	寄宿舎・共同住宅等	130	68	29	5	1	2	3	1	239
6	イ	病院・診療所・助産所	7	1		1				9	
	ロ	社会福祉施設等	8	5	2		1			16	
	ハ	老人デイサービスセンター等	3			1				4	
	ニ	幼稚園・特別支援学校等	1	1						2	
7		小・中・高・大学校等	49	27	1			1		78	
8		図書館・博物館等	2							2	
9	イ	蒸気浴場・熱気浴場等									
	ロ	イ以外の公衆浴場	1							1	
10		車両の停車場									
11		神社・寺院	2			1				3	
12	イ	工場・作業所	82	10	2	3				97	
	ロ	映画スタジオ									
13	イ	自動車車庫又は駐車場	1							1	
	ロ	飛行機等の格納庫									
14		倉庫	19	2		1				22	
15		その他の事業場	41	11	2	1	4	1		60	
16	イ	特定複合用途対象物	104	24	5	4				137	
	ロ	イ以外の複合用途対象物	46	11	2					59	
17		重要文化財									
		一般住宅・その他	464	1						465	
		合 計	986	166	44	19	6	4	4	1	1,230

消防車両等配置状況

(平成27年4月1日現在)

所属	名 称	登録番号	車 種	車 名	年式	購入年月日
消 防 本 部	乗 用 車	岐阜34の 2839	普通	ト ヨ タ	H9	H17. 2. 18
	人 員 搬 送 車	岐阜301て 9631	普通	ト ヨ タ	H19	H19. 11. 29
	指 揮 支 援 車	岐阜800ろ 119	普通	ス バ ル	H14	H14. 3. 21
	広 報 車	岐阜301さ 7136	普通	ト ヨ タ	H17	H17. 11. 25
	救 難 機 動 車	岐阜800せ 2048	普通	イ ス ズ	H21	H21. 12. 28
	危 険 物 査 察 車	岐阜502せ 6912	普通	ニ ッ サ ン	H19	H19. 11. 20
	非 常 用 救 急 自 動 車	岐阜88ろ 5484	普通	ト ヨ タ	H10	H10. 3. 20
	本 部 連 絡 車	岐阜580に 1297	軽	ダ イ ハ ツ	H20	H21. 7. 10
	軽 資 機 材 搬 送 車	岐阜480せ 2681	軽	ダ イ ハ ツ	H24	H24. 5. 14
関 消 防 署	指 揮 車	岐阜831り 119	普通	ト ヨ タ	H21	H21. 3. 27
	水槽付消防ポンプ自動車	岐阜800は 2322	大型	ヒ ノ	H27	H27. 3. 19
	水槽付消防ポンプ自動車	岐阜800さ 8931	普通	ヒ ノ	H14	H14. 10. 10
	水槽付消防ポンプ自動車	岐阜88る 6458	普通	ミ ツ ビ シ	H5	H 5. 9. 14
	小型動力ポンプ付水槽車	岐阜800は 1326	大型	ヒ ノ	H19	H19. 1. 15
	はしご付消防自動車	岐阜800は 347	大型	ヒ ノ	H13	H13. 12. 21
	高規格救急自動車	岐阜800せ 7799	普通	ト ヨ タ	H27	H27. 3. 4
	高規格救急自動車	岐阜800せ 1633	普通	ト ヨ タ	H21	H21. 9. 3
	救 助 工 作 車	岐阜800は 1470	大型	ヒ ノ	H19	H19. 12. 3
	資 材 搬 送 車	岐阜88ろ 4582	普通	ミ ツ ビ シ	H9	H 9. 11. 25
	資 材 搬 送 車	岐阜11ゆ 9748	普通	ヒ ノ	H9	H18. 1. 6
	査 察 車	岐阜880あ 1017	軽	ダ イ ハ ツ	H23	H23. 10. 26
	緊 急 消 防 二 輪 車	岐阜ほ 4902	自二	ホ ン ダ	H10	H10. 3. 23
小 型 動 力 ポ ン プ	C-1級		ト ー ハ ツ	H10	H10. 5. 8	
美 濃 消 防 署	指 揮 車	岐阜800さ 6671	普通	マ ツ ダ	H13	H13. 9. 20
	水槽付消防ポンプ自動車	岐阜800す 3128	普通	ヒ ノ	H16	H16. 10. 14
	水槽付消防ポンプ自動車	岐阜88る 728	普通	イ ス ズ	S63	S63. 9. 14
	消 防 ポ ン プ 自 動 車	岐阜800せ 6636	普通	ヒ ノ	H26	H26. 2. 19
	高規格救急自動車	岐阜800せ 6559	普通	ト ヨ タ	H26	H26. 1. 21
	救 助 工 作 車	岐阜800は 1729	大型	ヒ ノ	H22	H22. 2. 26
	資 機 材 搬 送 車	岐阜800せ 5538	普通	ミ ツ ビ シ	H25	H25. 2. 13
	小 型 動 力 ポ ン プ	C-1級		ト ー ハ ツ	H26	H26. 2. 19

所属	名 称	登録番号	車種	車 名	年式	購入年月日
西 分 署	水槽付消防ポンプ自動車	岐阜88ろ 1501	普通	ヒ ノ	H8	H 8. 9. 14
	高規格救急自動車	岐阜800せ 729	普通	ト ヨ タ	H20	H20. 12. 19
	広 報 車	岐阜880あ 585	軽	ス バ ル	H21	H21. 2. 27
	小 型 動 力 ポ ン プ	C-1級		ト ー ハ ツ	H8	H 8. 9. 11
洞 戸 出 張 所	水槽付消防ポンプ自動車	岐阜88ろ 7181	普通	ヒ ノ	H10	H10. 9. 29
	高規格救急自動車	岐阜800せ 5237	普通	ト ヨ タ	H24	H24. 10. 30
	広 報 車	岐阜88ぬ 4809	普通	ミ ツ ビ シ	H10	H10. 11. 26
	小 型 動 力 ポ ン プ	C-1級		ラ ビ ッ ト	H10	H10. 9. 26
板 取 川 出 張 所	水槽付消防ポンプ自動車	岐阜88る 7823	普通	ミ ツ ビ シ	H6	H 6. 9. 21
	高規格救急自動車	岐阜800さ 9331	普通	ト ヨ タ	H14	H14. 12. 10
	広 報 車	岐阜88ぬ 4810	普通	ミ ツ ビ シ	H10	H10. 11. 26
	小 型 動 力 ポ ン プ	C-1級		ト ー ハ ツ	H6	H 6. 9. 15
武 芸 川 出 張 所	水槽付消防ポンプ自動車	岐阜88る 7821	普通	ミ ツ ビ シ	H6	H 6. 9. 21
	高規格救急自動車	岐阜800す 6059	普通	ト ヨ タ	H18	H18. 3. 15
	広 報 車	岐阜800さ 1263	普通	ホ ン ダ	H11	H11. 9. 13
	小 型 動 力 ポ ン プ	C-1級		ト ー ハ ツ	H6	H 6. 9. 15
武 儀 出 張 所	水槽付消防ポンプ自動車	岐阜800さ 1274	普通	ヒ ノ	H11	H11. 9. 17
	高規格救急自動車	岐阜800す 1440	普通	ト ヨ タ	H15	H15. 12. 15
	広 報 車	岐阜800さ 1262	普通	ホ ン ダ	H11	H11. 9. 13
	小 型 動 力 ポ ン プ	C-1級		ト ー ハ ツ	H9	H 9. 1. 29
津 保 川 出 張 所	水槽付消防ポンプ自動車	岐阜88る 9460	普通	ヒ ノ	H7	H 7. 9. 19
	高規格救急自動車	岐阜800さ 4826	普通	ニ ッ サ ン	H12	H12. 12. 15
	広 報 車	岐阜800さ 8935	普通	ニ ッ サ ン	H14	H14. 10. 8
	小 型 動 力 ポ ン プ	C-1級		ト ー ハ ツ	H7	H 7. 9. 20

主な機械器具等保有状況

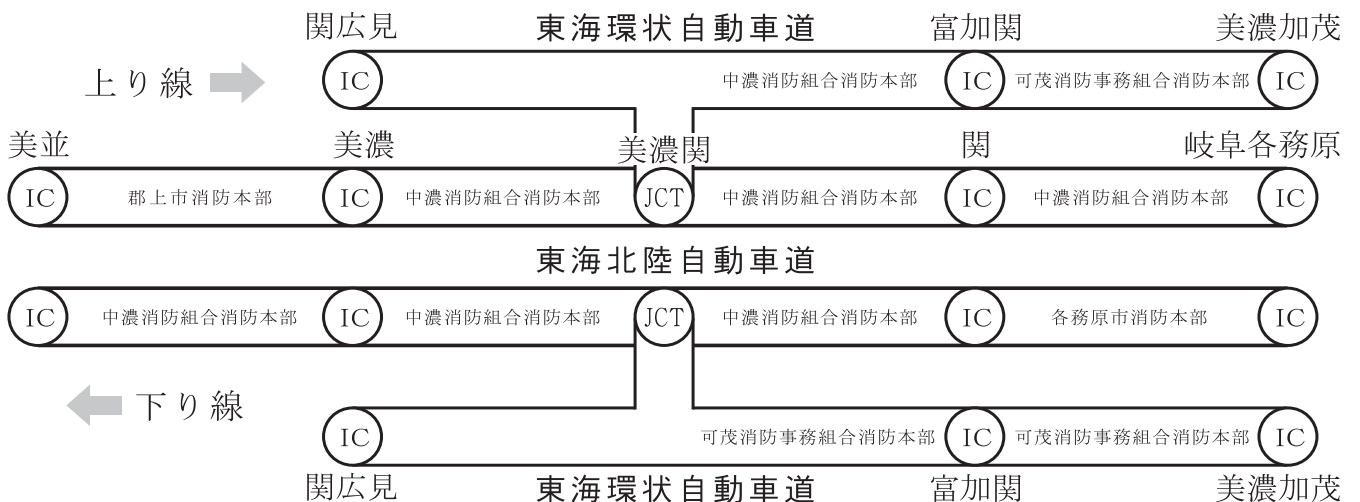
(平成27年4月1日現在)

区分	名称	合計	関消防署	美濃消防署	西分署	出張所				
						洞戸	板取川	武芸川	武儀	津保川
放水器具	小型動力ポンプ	9	2	1	1	1	1	1	1	1
	65mmホース	481	132	86	45	45	43	45	40	45
	50mmホース	431	117	78	41	41	37	38	39	40
	40mmホース	139	38	29	12	12	12	12	12	12
	背負い式消火水のう	146	25	22	12	20	19	15	19	14
	高発泡消火装置	15	5	2	1	2	1	2	1	1
	化学消火薬剤(リットル)	2,800	960	440	300	200	200	300	200	200
ライン・ウォーターカーテンヘッド	7	3	2	2						
重量物排除用器具	油圧ジャッキ	2	1	1						
	油圧スプレッダー	3	1	1					1	
	可搬ウインチ	6	5	1						
	マット式空気ジャッキ	3	2	1						
	大型油圧スプレッダー	1	1							
切断用器具	油圧切断器	4	3	1						
	エンジンカッター	9	2	1	1	1	1	1	1	1
	ガス溶断機	1	1							
	酸素溶断機	2	1	1						
	チェーンソー	10	3	1	1	1	1	1	1	1
	エアツール	1	1							
破壊用器具	大型油圧切断機	1	1							
	削岩機	2	2							
測定用器具	ハンマードリル	3	2	1						
	酸素・可搬性ガス測定器	6	2	2	1			1		
	放射線測定器	16	9	7						
	非接触温度計	1	1							
	熱画像装置	2	1	1						
災害救助用簡易画像検索器	1	1								
空気保護用具	空気呼吸器	47	20	9	3	3	3	3	3	3
	酸素呼吸器	11	9	2						
	送排風機	1	1							
隊員保護用具	耐電手袋	23	10	1	2	2	2	2	2	2
	耐電衣	3	2	1						
	耐電ズボン	3	2	1						
	耐電長靴	5	4	1						
	耐熱服									
	防毒衣									
水難救助用具	化学防護服	38	19	10	6			3		
	潜水器具	19	16	3						
	救命ボート	4	2	2						
	船外機	4	2	2						
	救命浮環	30	14	3	2	3	2	3	2	1
救命胴衣	73	18	18	5	7	7	5	7	6	
その他	消火栓探知機	1	1							
	小型発動発電機	19	7	4	2	1		1	2	2
	救助マット	3	2	1						
	救命索発射銃	2	1	1						
	空気充填用コンプレッサー	1	1							

消防相互応援協定締結状況



【東海北陸自動車道及び東海環状自動車道における火災救急業務の対応】



通信指令・気象編



高機能消防指令センター

救急医療案内

みんなのきゅうきゅう

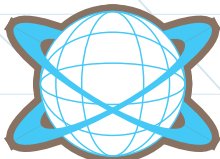
(0575) 23-3799

消 防 通 信 施 設

(平成27年4月1日現在)

種 別 所 属	有線電話			携 帯 電 話	無 線 電 話											防災行政無線							
	火 災 専 用	一 般 加 入	専 用		基 地 局	固 定 局	移 動 局								同 報 無 線	地 域 防 災 無 線							
							車 載		可 搬		卓 上		携 帯										
					デ ジ タ ル	ア ナ ロ グ	ア ナ ロ グ	デ ジ タ ル	ア ナ ロ グ	デ ジ タ ル	ア ナ ロ グ	デ ジ タ ル	ア ナ ロ グ	5W			10W	5W	10W	5W	2W	5W	1W
合 計	16	29	8	14	5	4	2	39	5	2	2	7	49	8	8	2	1						
本部・関消防署	16	20		6	1	1		15	3	1	1		20	5	2	1	1						
美濃消防署		2	1	2	1			6	2	1	1	1	10	3		1							
西 分 署		2	1	1				3				1	4		1								
出 張 所	洞 戸	1	1	1	1			3				1	3		1								
	板取川	1	1	1	1	1	1	3				1	3		1								
	武芸川	1	1	1				3				1	3		1								
	武 儀	1	1	1	1			3				1	3		1								
	津保川	1	1	1				3				1	3		1								
中日本高速			1																				
各務原 トンネル					1																		
タラガ トンネル					1	1																	

高機能消防通 フロー



位置情報
通知システム



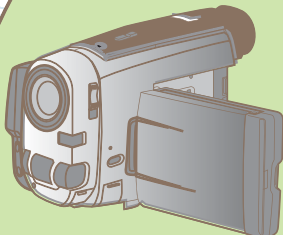
災害
現場

携帯電話

IP電話

119番
通報

発信
位置
確認



動画伝送システム



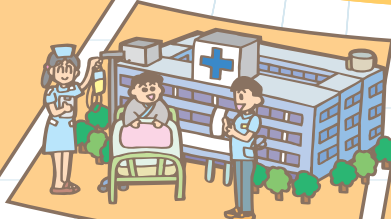
連携



警察

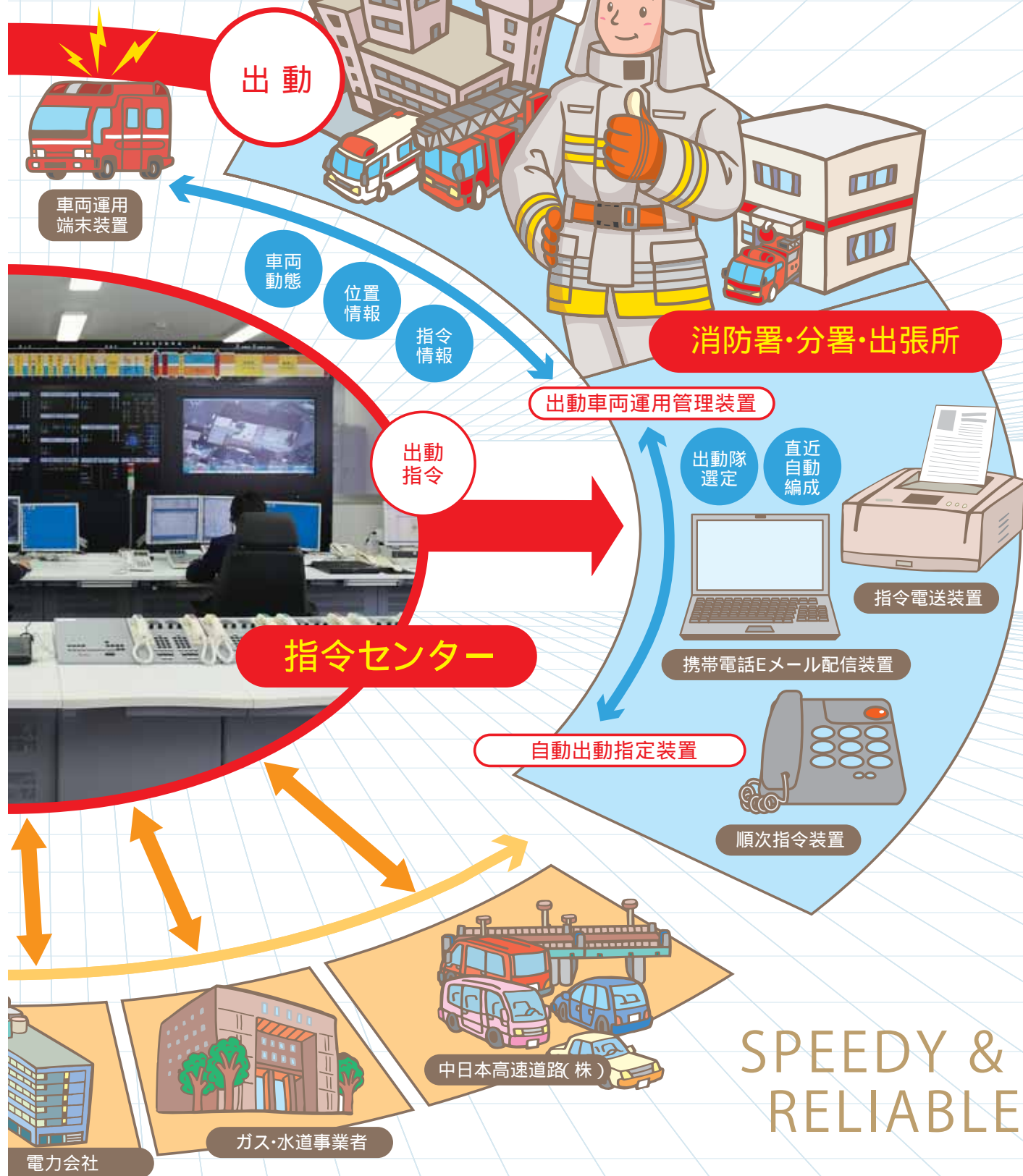


市役所



病院

信指令システム チャート



SPEEDY & RELIABLE

高機能消防指令センターを構成する各装置



気象観測装置

風向、風速、温度、湿度、雨量、気圧の気象状況を測定し、集計演算処理を行います。



多目的情報表示盤

指令台のディスプレイのモニタ情報や映像情報を表示します。



順次指令装置

消防職員、消防団員及び関係機関に対して、電話とEメールによる災害発生連絡と招集指令を行います。



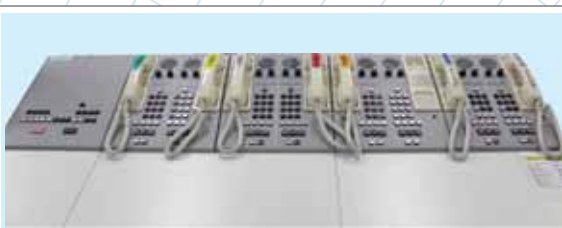
動画伝送装置

一般公衆網や携帯電話網を利用して災害現場の状況を指令センターに動画として伝送します。



位置情報通知システム

一般電話、IP電話、携帯電話からの119番通報の発信地データを瞬時に検索表示します。



無線統制台

基地局無線装置と接続し、消防車や救急車などの無線交信の統制を行います。通常の無線交信は指令台から直接行いますが、複数車両を統制し、災害時は独立して運用を行います。



指令台／自動出動指定装置／地図検索装置

119通報の受付から災害地点の決定、出動車両の編成、出動指令までの指令管制業務を行うシステムの主装置です。

システムを構成する各装置と連携し、迅速で的確な災害現場活動を支援します。

EQUIPMENT



車両運用表示盤

指令台からの出動指令情報及び出動車両運用管理装置からの動態情報を基に、全車両の運用状況を表示します。

支援情報表示盤

時刻、気象、件数など出動時の活動を支援する情報のほか、災害発生時には災害事案の進捗状況を表示します。



車両動態管理装置 (GPS-AVM)

指令室の管理装置及び各車両に設置した車両運用端末装置で構成され、車両編成に組み込まれた車両に対し地図付指令情報等を送信します。また、GPS装置からの位置情報を無線回線等を介して管理装置に送信します。



長時間録音装置

指令台の各種の通話内容を録音することができます。

受信



署所端末装置

指令台からの災害出動指令の受令及び車両運用状況などの登録を行います。

送信

音声合成指令

指令情報送信



指令情報出力装置

出動指令と連動し、署所にて自動出動指定装置からの指令情報を受信し、地図付指令書を発行します。



地域別 119 番受信状況(加入電話)

(平成26年1月1日～12月31日)

市(地域)別 通報災害種別	計	関							美濃市
		市	関	洞戸	板取	武芸川	武儀	上之保	
火災	18	14	9	1		2		2	4
救急・救助	2,538	2,027	1,630	73	46	127	105	46	511
その他の災害	21	17	15			2			4
誤報	2	2	1			1			
火災の問合せ	1	0							1
医療機関問合せ	44	33	29	1	1	1	1		11
訓練	230	192	152	7	3	15	14	1	38
いたずら	11	5	2	1		1	1		6
ダイヤル間違い	75	54	38	4		4	5	3	21
その他	943	776	530	30	25	133	38	20	167
合計	3,883	3,120	2,406	117	75	286	164	72	763

※ その他については、通報試験、無応答及び火災救急以外の問合せが含まれる。
火災救急件数には、1出動に複数の通報が含まれる。

地域別 119 番受信状況(携帯電話)

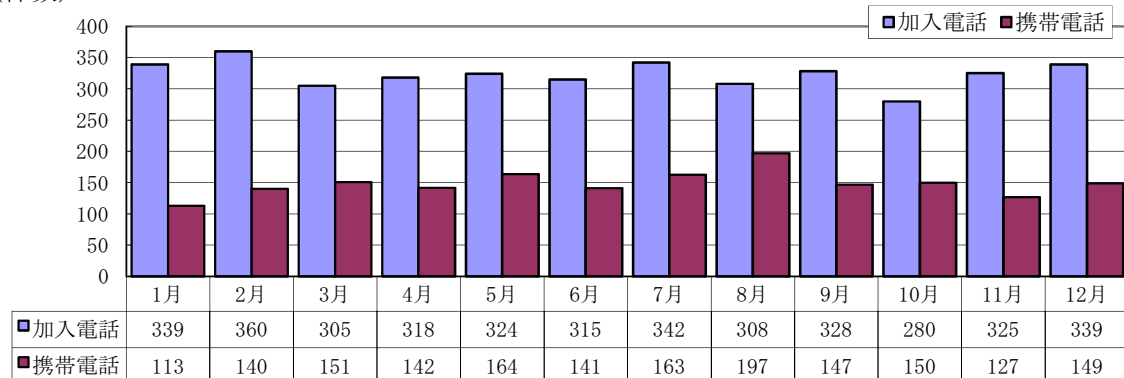
(平成26年1月1日～12月31日)

市(地域)別 通報災害種別	計	関							美濃市	高速道路	管外
		市	関	洞戸	板取	武芸川	武儀	上之保			
火災	24	18	16		1			1	6		
救急・救助	1,155	905	773	18	24	45	30	15	242	8	
その他の災害	15	12	11				1		3		
誤報	0	0									
その他	590	497	440	8	9	11	20	9	87	6	
合計	1,784	1,432	1,240	26	34	56	51	25	338	14	

月別 119 番受信状況

(平成26年1月1日～12月31日)

(件数)



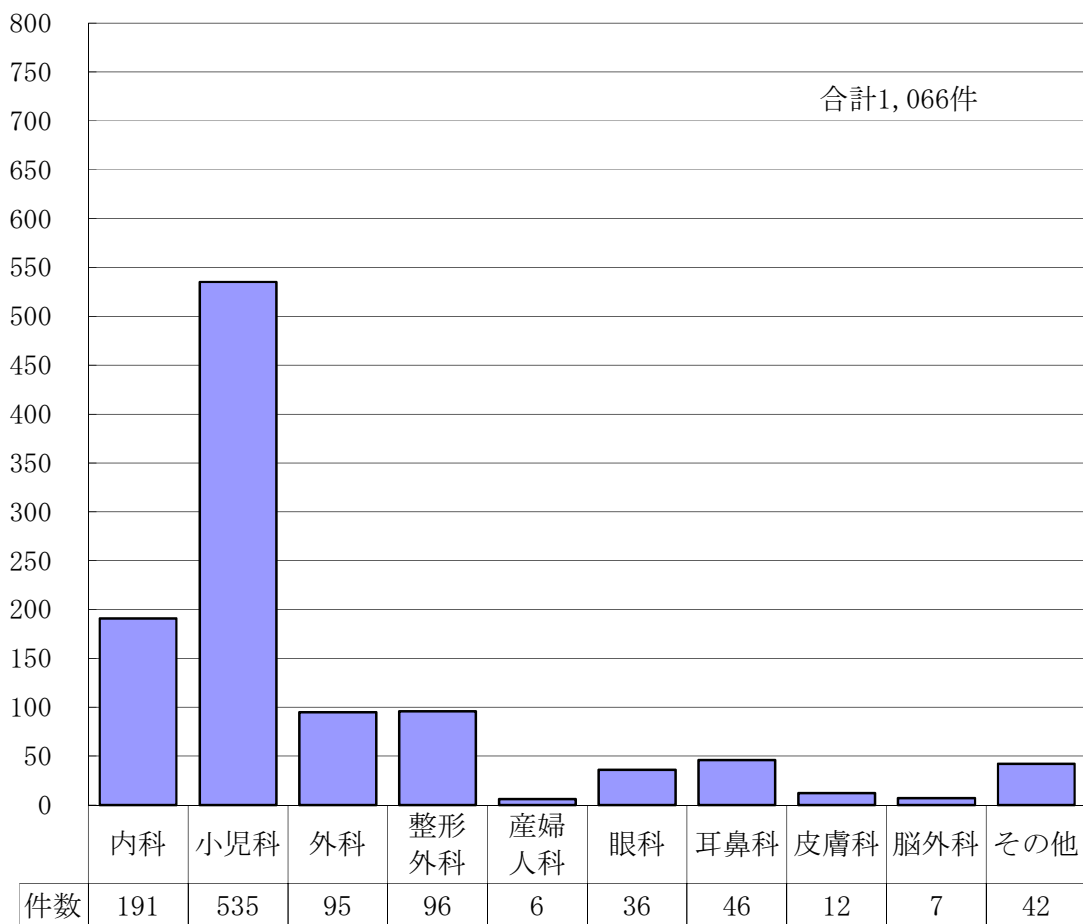
地域別救急医療情報案内状況

(平成26年1月1日～12月31日)

市(地域)別	月別	計	1月	2月	3月	4月	5月	6月	7月	8月	9月	10月	11月	12月
関 市		778	87	44	72	53	92	58	62	72	46	39	58	95
関		703	80	41	64	49	83	51	55	67	44	35	50	84
洞 戸		12	1		1		2	1	1	1		2	3	
板 取		11		1	2				1	3	1			3
武芸川		37	5	1	4	3	5	5	3			1	5	5
武 儀		4			1	1				1				1
上之保		11	1	1			2	1	2		1	1		2
美 濃 市		243	26	20	24	17	17	25	22	21	18	10	14	29
そ の 他		45	2	1	3	1	4	9	5	7	4	1	5	3
計		1,066	115	65	99	71	113	92	89	100	68	50	77	127

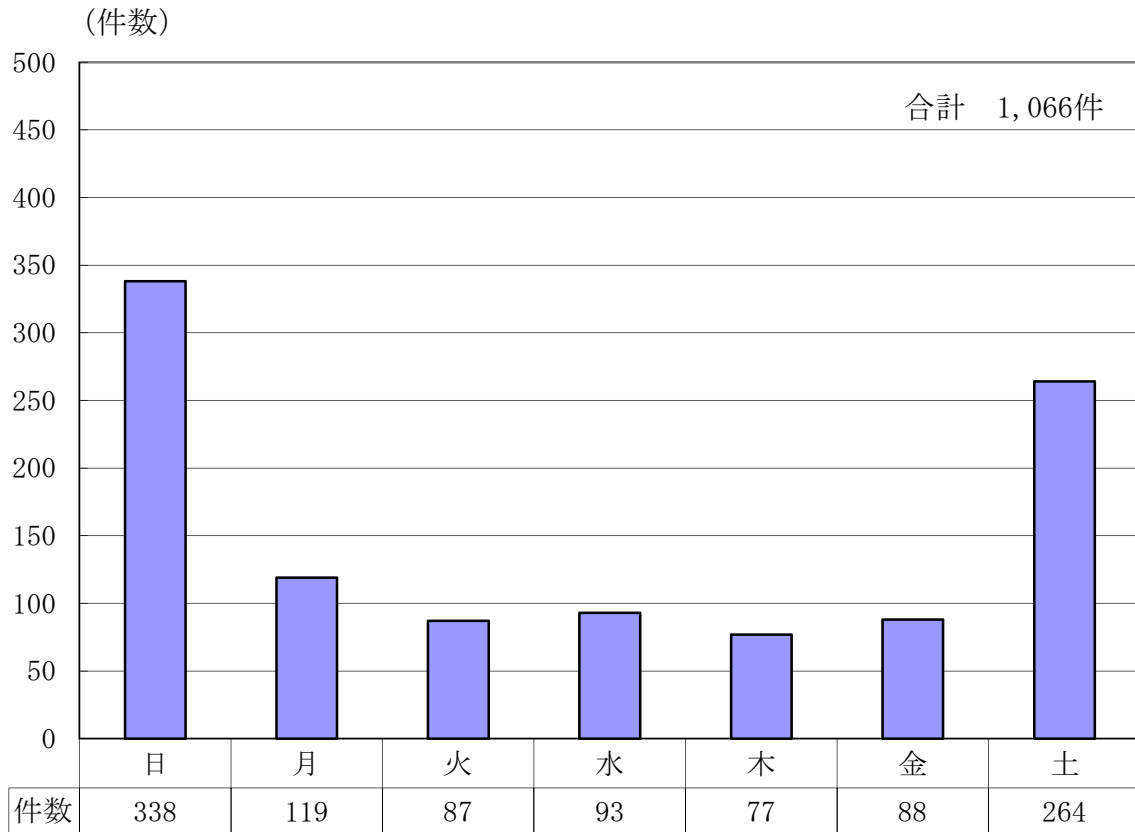
科目別救急医療情報案内状況

(平成26年1月1日～12月31日)



曜日別救急医療情報案内状況

(平成26年1月1日～12月31日)



地域別緊急通報システム受信状況

(平成26年1月1日～12月31日)

通報区分 市(地域)別	設置 台数	緊急 通報	緊急通報内容				
			火災	救急	誤報	電池切れ	その他
関市	414	587		15	118	248	206
関	214	331		11	59	124	137
洞戸	34	32			7	21	4
板取	31	79			16	56	7
武芸川	64	55		2	19	24	10
武儀	48	60		2	10	11	37
上之保	23	30			7	12	11
美濃市	143	125		1	34	52	38
計	557	712		16	152	300	244

月別天候・雨量・警報等受信発令状況

(平成26年1月1日～12月31日)

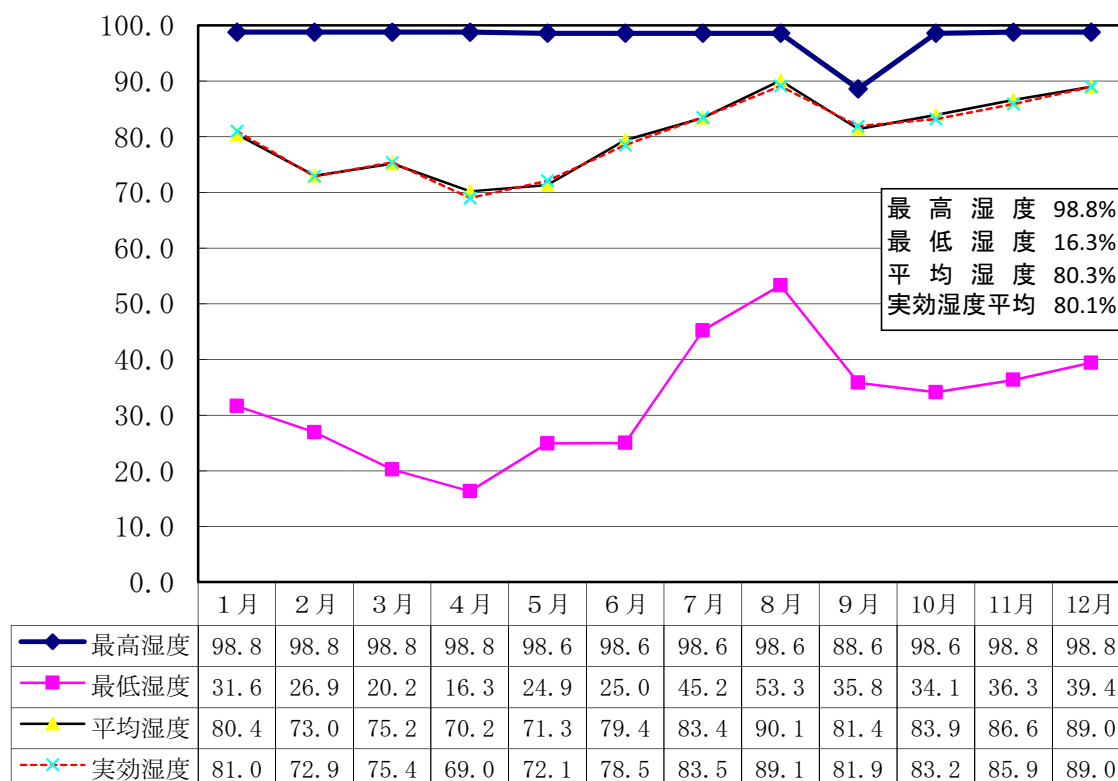
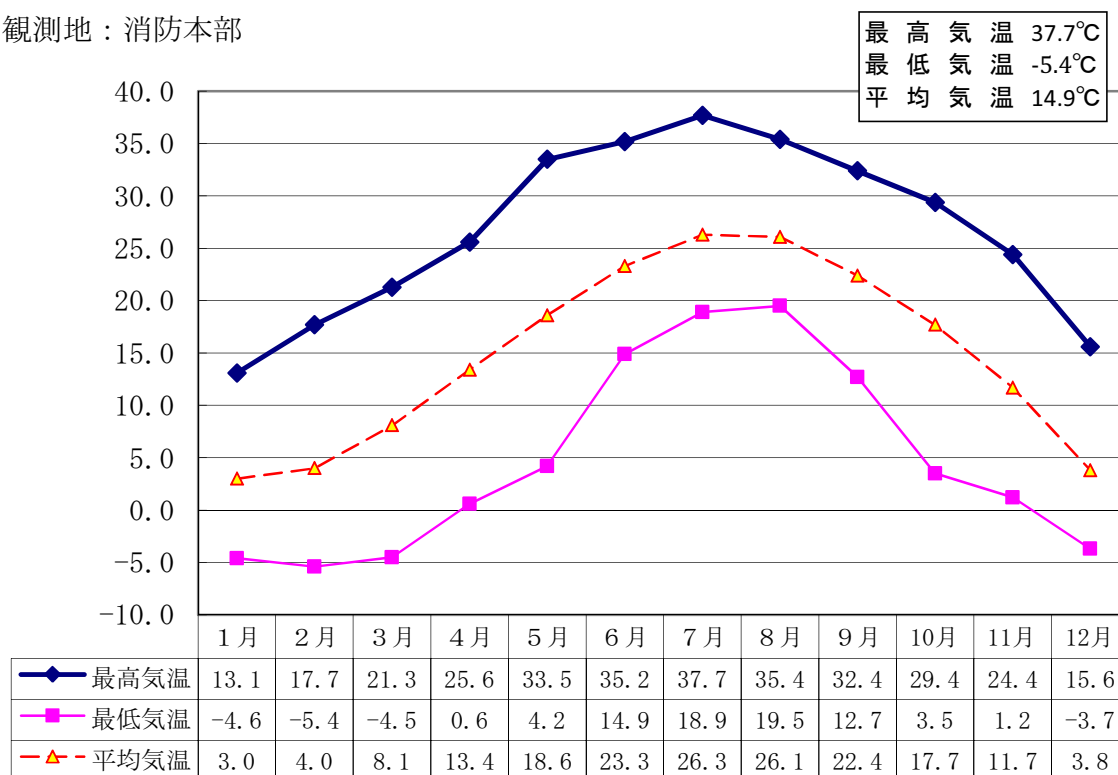
観測地：消防本部(天候は午後0時現在)

区分\月別	1	2	3	4	5	6	7	8	9	10	11	12	計		
晴	25	19	19	17	22	15	17	11	20	16	18	13	212		
曇	3	6	5	9	7	13	11	13	7	12	8	11	105		
雨	3	1	7	4	2	2	3	7	3	3	4	5	44		
雪		2										2	4		
降水量(mm)	52.5	115.5	89.5	98.0	147.5	60.5	234.0	563.5	161.0	159.5	121.0	119.5	1,922.0		
積雪量(cm)		3											3		
降雨日数	9	8	14	9	10	10	13	22	9	9	9	17	139		
降雪日数		2										2	4		
火災警報回数															
火気象通報	18	15	21	21	25	11	9	0	11	14	13	8	166		
異常気象 受信状況	注	大雪		1									3	4	
		なだれ											6	6	
	意	霜			13	6	1					5	1	26	
		強風	1	1	1	1	1		1		3			9	
		大雨			1	1		6	11	18	2	3		42	
		雷	2		3	6	3	18	17	18	6	4	4	89	
		乾燥	5	5	7	4	8	1			3	3	4	41	
		濃霧	3	2	2	2							1	3	13
		融雪													0
		報	洪水			1	1		6	10	19	1	3		41
			着雪		1									3	4
		報	大雨						2	6		1			9
			洪水						2	2		1			5
			大雪											1	1
暴風										2			2		
気象情報	0	7	7	0	4	8	43	53	8	28	6	13	177		

月別温度・湿度状況

(平成26年1月1日～12月31日)

観測地：消防本部



消 防 団



消火訓練「文化財防火デー」

関市消防団長 多田 壽夫 美濃市消防団長 河合有二

(平成 27 年 4 月 1 日現在)

消 防 団 の 現 勢

(平成27年4月1日現在)

消防団別 階級別		合 計	関市消防団							美濃市消防団		
			団本部	地 域 別								
				関	洞戸	板取	武芸川	武儀	上之保			
分 団 数		30	22	1	12	2	1	2	3	1	8	
人 員	計	定 員	1,720	1,250	/	/	/	/	/	/	470	
		現有人員	1,641	1,164	22	572	91	84	151	115	129	477
	団 長		2	1	1	/	/	/	/	/	/	1
	副 団 長		9	6	6	/	/	/	/	/	/	3
	分 団 長 及 び 副 本 部 長		46	36	15	12	2	1	2	3	1	10
	副 分 団 長		77	70	/	48	7	2	3	8	2	7
	部 長		138	101	/	61	6	4	9	14	7	37
	班 長		232	155	/	80	19	7	18		31	77
	団 員		1,137	795	/	371	57	70	119	90	88	342
機 械	水 槽 付 消 防 ポンプ車		1	0							1	
	普 通 消 防 ポンプ車		25	21		12	2	1	2	3	1	4
	小 型 動 力 ポンプ		6	6	1		5					0
	小 型 動 力 ポンプ付積載車		120	91		45	9	11	7	13	6	29
合 計		152	118	1	57	16	12	9	16	7	34	

消 防 分 団 の 現 勢

(平成27年4月1日現在)

区 分		人 員		機 械			
		定 数	現有人員	消 防 ポ ン プ		小型動力 ポンプ付 積載車	その他
				消 防 ポンプ車	小型動力		
総 合 計		1,720	1,641	26	6	120	2
関 市 消 防 団 (地 域 別)	合 計	1,250	1,164	21	6	91	2
	団 本 部		22		1		1
	小 計		572	12	0	45	1
	本 部 分 団 (学 生 隊)		40 (28名)	1		1	1
	安 桜 分 団		40	1		4	
	旭ヶ丘分団		42	1		4	
	瀬尻分団		51	1		3	
	倉知分団		42	1		5	
	富岡分団		49	1		4	
	千疋分団		24	1		1	
	田原分団		61	1		6	
	下有知分団		76	1		4	
	富野分団		56	1		7	
	小金田分団		71	1		5	
	広見分団		20	1		1	
	洞 戸	小 計		91	2	5	9
	第 1 分 団		43	1	2	3	
	第 2 分 団		48	1	3	6	
板 取	小 計		84	1	0	11	0
	板 取 分 団		84	1		11	

区 分			人 員		機 械			
			定 数	現有人員	消 防 ポ ン プ		小型動力 ポンプ付 積載車	その他
					消 防 ポンプ車	小型動力		
関市消防団（地域別）	武芸川	小 計		151	2	0	7	0
		第 1 分 団		82	1		4	
		第 2 分 団		69	1		3	
	武儀	小 計		115	3	0	13	0
		第 1 分 団		49	1		6	
		第 2 分 団		26	1		2	
		第 3 分 団		40	1		5	
	上之保	小 計		129	1	0	6	0
		上之保分団		129	1		6	
	美濃市消防団	合 計		470	477	5	0	29
本 部 分 団		8	19			1		
美 濃 分 団		82	88	2		5		
洲 原 分 団		68	58	1		4		
下 牧 分 団		93	83	1		5		
上 牧 分 団		76	76	1		4		
大 矢 田 分 団		55	57			4		
藍 見 分 団		44	51			3		
中 有 知 分 団		44	45			3		

消防団員の年齢・勤続年数状況

(平成27年4月1日現在)

消防団別 年齢・勤続年数別		合 計	関 市 消 防 団							美 濃 市 消 防 団	
			団 本 部	地 域 別							
				関	洞 戸	板 取	武 芸 川	武 儀	上 之 保		
合 計		1,641	1,164	22	572	91	84	151	115	129	477
年 齢 別 人 員	18才～20才まで	16	14		14						2
	21才～25才まで	99	76		34	8	1	20	8	5	23
	26才～30才まで	341	246		136	10	8	50	25	17	95
	31才～35才まで	463	336		179	24	8	56	42	27	127
	36才～40才まで	389	258	4	143	41	11	22	17	20	131
	41才～45才まで	144	83	6	42	8	10	3		14	61
	46才～50才まで	62	43	4	15		4		5	15	19
	51才～55才まで	44	35	5	5		7		7	11	9
	56才以上	83	73	3	4		35		11	20	10
勤 続 年 数 別 人 員	5年未満	834	610		427	22	23	68	29	41	224
	5年以上 ～10年満	432	306	1	107	17	39	63	35	44	126
	10年以上 ～15年未満	232	145	5	18	30	11	20	36	25	87
	15年以上 ～20年未満	86	59	3	12	18	7		9	10	27
	20年以上 ～25年未満	37	29	6	4	3	4		5	7	8
	25年以上 ～30年未満	13	11	6	2				1	2	2
	30年以上	7	4	1	2		1				3

消防関係団体



合同初期消火技術競技大会「関市幼年消防クラブ（鼓笛演奏）」

消防関係協会活動状況

(平成26年4月1日～平成27年3月31日)

名 称	結成年月日	会員数	主 な 活 動 状 況
武 儀 地 区 危 険 物 安 全 協 会	S37. 12. 7	200	<ul style="list-style-type: none"> ・ 正副会長会、会計監査 (4月) ・ 役員会 (4月、1月) ・ 総会、定例表彰 (5月) ・ 連絡協議会・事務担当者会議 (5月) ・ 危険物安全週間に伴う啓発活動 (6月) ・ 危険物取扱者試験準備講習 (5月、11月、2月) ・ 合同初期消火技術競技大会 (10月) ・ 火災予防ポスター作成 (10月、2月)

※会員数は、平成27年4月1日現在

(平成26年4月1日～平成27年3月31日)

名 称	結成年月日	会員数	主 な 活 動 状 況
中 濃 地 区 防 火 協 会	S56. 12. 2	446	<ul style="list-style-type: none"> ・ 正副会長会、会計監査 (4月) ・ 理事会 (4月、11月) ・ 総会、定例表彰 (5月) ・ 合同初期消火技術競技大会 (10月) ・ 火災予防ポスター作成 (10月、2月) ・ 関、美濃市幼年消防大会 (10月) ・ 「防火協会だより」発行 (12月) ・ 防火カレンダー作成配布 (12月) ・ 火災予防運動週間に伴う啓発活動 (11月、3月)

※会員数は、平成27年4月1日現在

(平成26年4月1日～平成27年3月31日)

名 称	結成年月日	会員数	主 な 活 動 状 況
命 を つ な げ る 会 中 濃	H11. 5. 16	54	<ul style="list-style-type: none"> ・ 総会 (5月) ・ 役員会 ・ 市町村防災訓練等へのCPR普及活動 (8月、10月) ・ 一般市民への救急講習会 ・ 消防署の救急講習会への協力 ・ 広報活動

※会員数は、平成27年4月1日現在

消防関係協議会活動状況

(平成26年4月1日～平成27年3月31日)

名 称	結成年月日	委員数	主 な 活 動 状 況
中濃地域救急 業務連絡協議会	H10.7.9	15	<ul style="list-style-type: none"> ・総会 (6月) ・協議会 (12月) ・救急医療体制部会 (3回)

※委員数は、平成27年4月1日現在

(平成26年4月1日～平成27年3月31日)

名 称	結成年月日	委員数	主 な 活 動 状 況
中濃地域メディカル コントロール協議会	H14.12.10	15	<ul style="list-style-type: none"> ・総会 (6月) ・協議会 (12月) ・救急活動事後検証会 (12回) ・中濃救急医学勉強会 ・事後検証票の運用

※委員数は、平成27年4月1日現在

(平成26年4月1日～平成27年3月31日)

名 称	結成年月日	委員数	主 な 活 動 状 況
中濃地区身体障害者 ・消防連絡協議会	H15.3.5	17	<ul style="list-style-type: none"> ・総会 (6月)

※委員数は、平成27年4月1日現在

幼年消防クラブ結成状況

【27クラブ

3,465 名】

(平成27年4月1日現在)

市	名 称	結成年月日	クラブ員 数	市	名 称	結成年月日	クラブ員 数
関 市	富野 保育園 幼年消防クラブ	S57.11.1	46	関 市	旭ヶ丘 幼稚園 幼年消防クラブ	S57.11.1	61
	南ヶ丘 保育園 幼年消防クラブ	S57.11.1	54		桐が丘 幼稚園 幼年消防クラブ	S57.11.1	206
	田原 保育園 幼年消防クラブ	S57.11.1	115		虹ヶ丘 幼稚園 幼年消防クラブ	S57.11.1	243
	富岡 保育園 幼年消防クラブ	S57.11.1	129		のぞみ第2幼稚園 幼年消防クラブ	S57.11.1	231
	西部 保育園 幼年消防クラブ	S57.11.1	85		あかつき幼稚園 幼年消防クラブ	S57.11.1	80
	倉知 保育園 幼年消防クラブ	S57.11.1	170		関 幼 稚 園 幼年消防クラブ	S57.11.1	37
	童心 保育園 幼年消防クラブ	S57.11.1	148		洞戸 保育園 幼年消防クラブ	S57.12.13	13
	瀬尻 保育園 幼年消防クラブ	S57.11.1	223		板取めばえ保育園 幼年消防クラブ	S57.12.6	15
	小金田 保育園 幼年消防クラブ	S57.11.1	149		武芸川 幼稚園 幼年消防クラブ	S57.11.1	80
	中濃 保育園 幼年消防クラブ	S57.11.1	198		むげがわ 保育園 幼年消防クラブ	S57.11.1	38
	下有知 保育園 幼年消防クラブ	S57.11.1	124		武儀やまゆり保育園 幼年消防クラブ	S57.11.10	71
	松溪 保育園 幼年消防クラブ	S57.11.1	110		上之保 保育園 幼年消防クラブ	S57.11.10	22
	関 保 育 園 幼年消防クラブ	S57.11.1	120		美濃市 美濃市 幼 年 消 防 ク ラ ブ	S57.10.28	607
	安桜 保育園 幼年消防クラブ	S57.11.1	90				

老人消防クラブ結成状況

【1クラブ

6,052 名】

(平成27年4月1日現在)

名 称	結成年月日	クラブ員数
関市老人防火・救急・交通安全クラブ	S58.7.16	6,052

平成 26 年版
消 防 年 報

発行 中濃消防組合消防本部

〒501-3906

岐阜県関市西欠ノ下 5 番地

TEL (0575) 23-0119

FAX (0575) 22-9535

編集 消防本部 総務課

平成 27 年 6 月