

消防統計

令和2年



中濃消防組合消防本部

目 次

火災編

火災発生状況	1
月別火災発生状況	2
時間別火災発生状況	2
過去10年間の火災件数の推移	3
火災原因別発生状況	3

救急・救助編

救急出場状況	4
過去10年間の救急出場件数の推移	5
時間別救急出場件数	6
救急隊員の行った応急処置	6
年齢別事故種別搬送人員	7 ~ 8
傷病程度別搬送人員	8
救助出場状況	9

指令センター編

119番受信状況	10
月別119番受信状況	10
月別救急医療情報案内状況	11
科目別救急医療情報案内状況	11
緊急通報システム受信状況	12
携帯電話メール119番受信状況	12
FAX119番受信状況	12

火災発生状況

火災件数は44件で、前年と同件数となっています。火災種別ごとにみると建物火災19件、林野火災1件、車両火災10件、その他の火災が14件となっています。火災による負傷者は7名、死者は1名となっています。火災による損害額は、10月に5棟が焼損する建物火災が発生したことにより、大幅に増加しています。

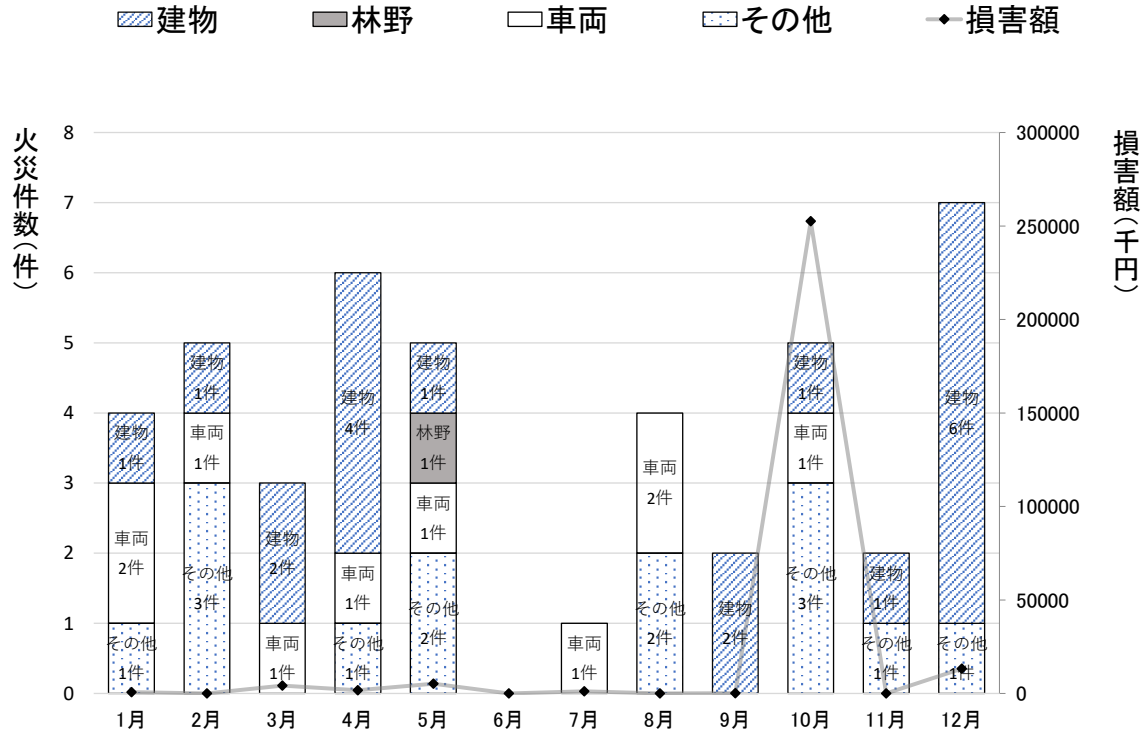
区 分	令和2年	令和元年	増減	増減率(%)	構成市(地域)別								
					関市	関	洞戸	板取	武芸川	武儀	上之保	美濃市	
火災件数	44	44			42	29	1	4	2	4	2	2	
種別内訳	建物	19	21	△2	△9.5	18	13		2		3		1
	林野	1	2	△1	△50.0	1	1						
	車両	10	5	5	100.0	10	7		1	1		1	
	その他	14	16	△2	△12.5	13	8	1	1	1	1	1	1
焼損程度	全焼(棟)	11	9	2	22.2	10	7		2		1		1
	半焼(棟)	2	1	1	100.0	1	1						1
	部分焼(棟)	12	5	7	140.0	11	4		2		5		1
	ぼや(棟)	11	15	△4	△26.7	11	11						
り災世帯	13	13			13	9		1		3			
り災人員	35	39	△4	△10.3	35	29		2		4			
死者(人)	1		1		1			1					
負傷者(人)	7	4	3	75.0	7	7							
建物焼損床面積(m ²)	2,499	1,030	1,469	142.6	1,946	1,796		68		82		553	
建物焼損表面積(m ²)	77	69	8	11.6	53	30		8		15		24	
林野焼損面積(a)		7	△7	△100.0									
損害額(千円)	建物	275,852	55,890	219,962	393.6	268,052	258,955		4,044		5,053		7,800
	林野												
	車両	2,950	1,162	1,788	153.9	2,950	1,435		102	1,113		300	
	その他												
	爆発												
合計	278,802	57,052	221,750	388.7	271,002	260,390		4,146	1,113	5,053	300	7,800	
出火率	4.1	4.0	0.1	2.5									

- ※ 建物損害額は、收容物損害額も含む。
- ※ 損害額は、一部調査中であるため概算によるものを含む。
- ※ 出火率は、人口10,000人あたりの出火件数を表す。

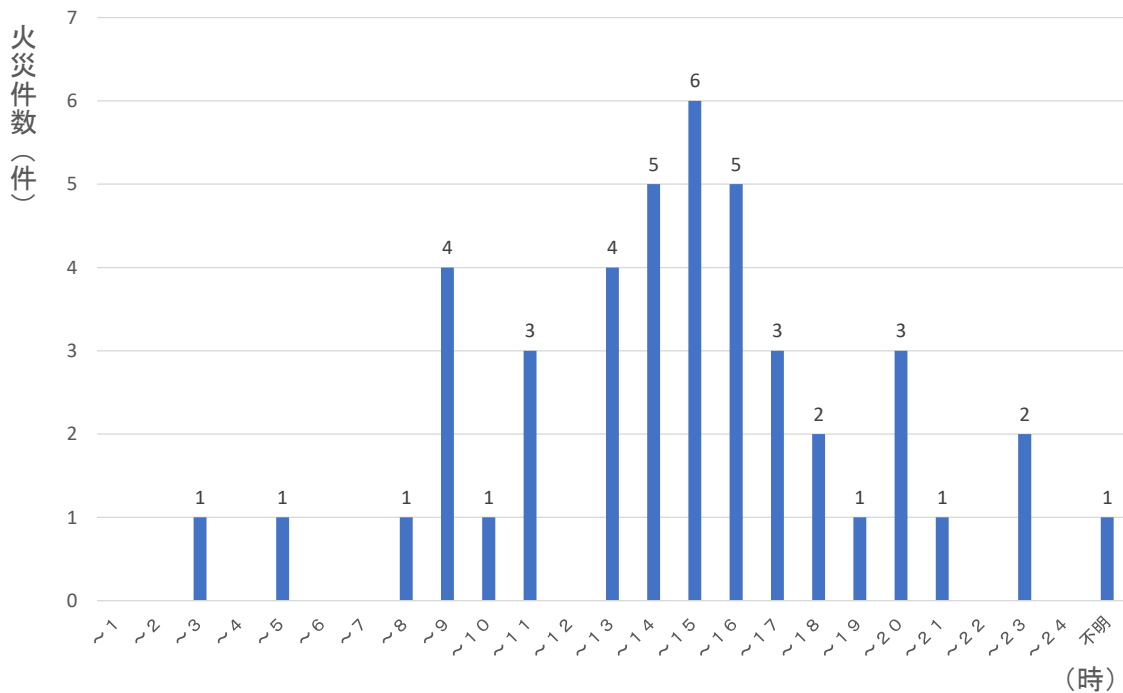
1日平均出火件数	0.12 件
1日平均火災損害額	760 千円
火災1件当りの損害額	6,336 千円
建物火災1件当りの損害額	14,519 千円

月別火災発生状況

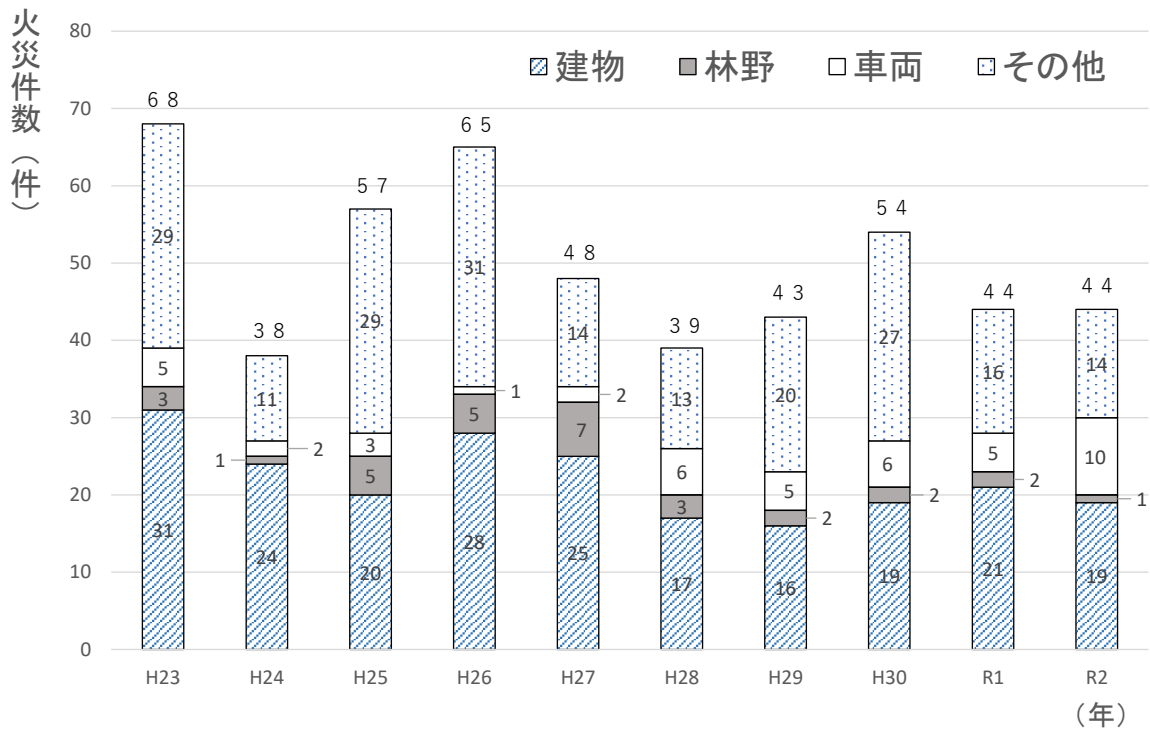
火災件数 44件
 損害額 278,802千円



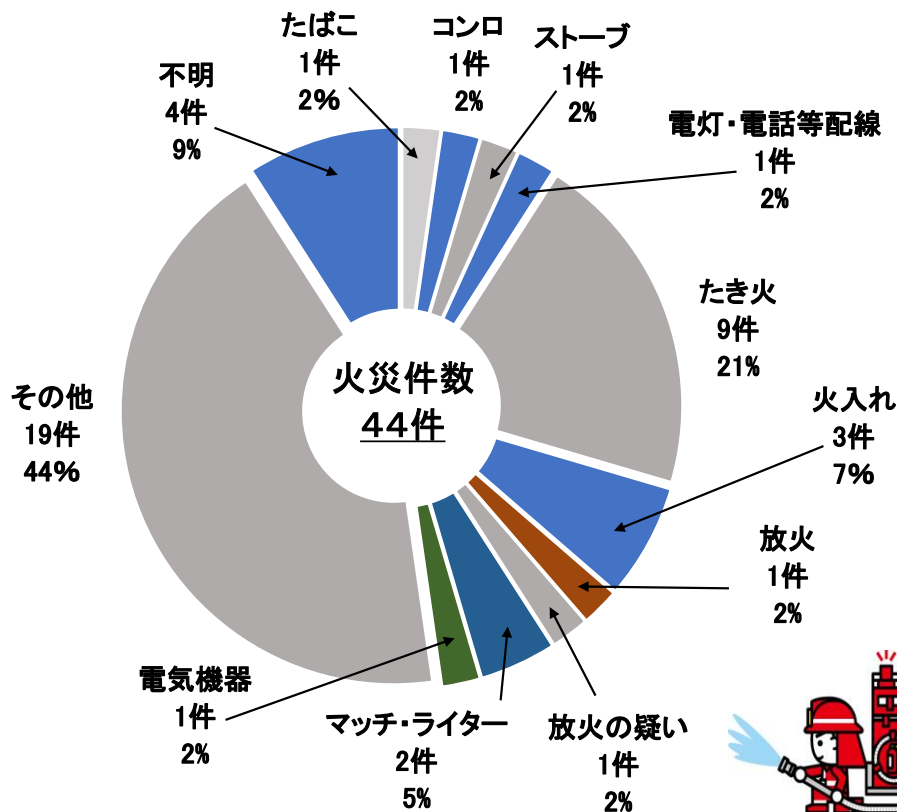
時間別火災発生状況



過去10年間の火災件数の推移



火災原因別発生状況



救急出場状況

救急出場件数は、4,050件で前年に比べ611件の減少となっています。救急種別ごと
にみると「急病」で465件「交通事故」で136件と大幅な減少となっています。

区 分	令和 2年	令和 元年	増 減	増 減 率 (%)	構成市(地域)別									
					関 市	関 市 (地 域) 別					美 濃 市	そ の 他		
						関 市	洞 戸	板 取	武 芸 川	武 儀			上 之 保	
出 場 件 数	4,050	4,661	△ 611	△ 13.1	3,312	2,647	142	101	200	150	72	724	14	
搬 送 件 数	3,691	4,268	△ 577	△ 13.5	3,004	2,421	124	76	189	135	59	676	11	
不 搬 送 件 数	359	393	△ 34	△ 8.7	308	226	18	25	11	15	13	48	3	
搬 送 人 員	3,717	4,304	△ 587	△ 13.6	3,024	2,436	126	76	190	137	59	681	12	
出 場 件 数 内 訳	火 災	43	38	5	13.2	39	29	1	4	1	2	2	2	2
	自然災害	1		1		1	1							
	水 難	22	14	8	57.1	12	6	3	1	1	1		10	
	交通事故	301	437	△ 136	△ 31.1	254	211	13	4	10	15	1	40	7
	労働災害	62	63	△ 1	△ 1.6	54	39	1	2	5	5	2	8	
	運動競技	6	32	△ 26	△ 81.3	6	6							
	一般負傷	670	652	18	2.8	556	420	22	26	37	32	19	113	1
	加 害	6	13	△ 7	△ 53.8	6	6							
	自損行為	45	30	15	50.0	34	22	1	8	1	2		11	
	急 病	2,537	3,002	△ 465	△ 15.5	2,057	1,642	88	54	136	93	44	476	4
	転院搬送	325	353	△ 28	△ 7.9	266	249	9	1	7			59	
	そ の 他	32	27	5	18.5	27	16	4	1	2		4	5	
	合 計	4,050	4,661	△ 611	△ 13.1	3,312	2,647	142	101	200	150	72	724	14

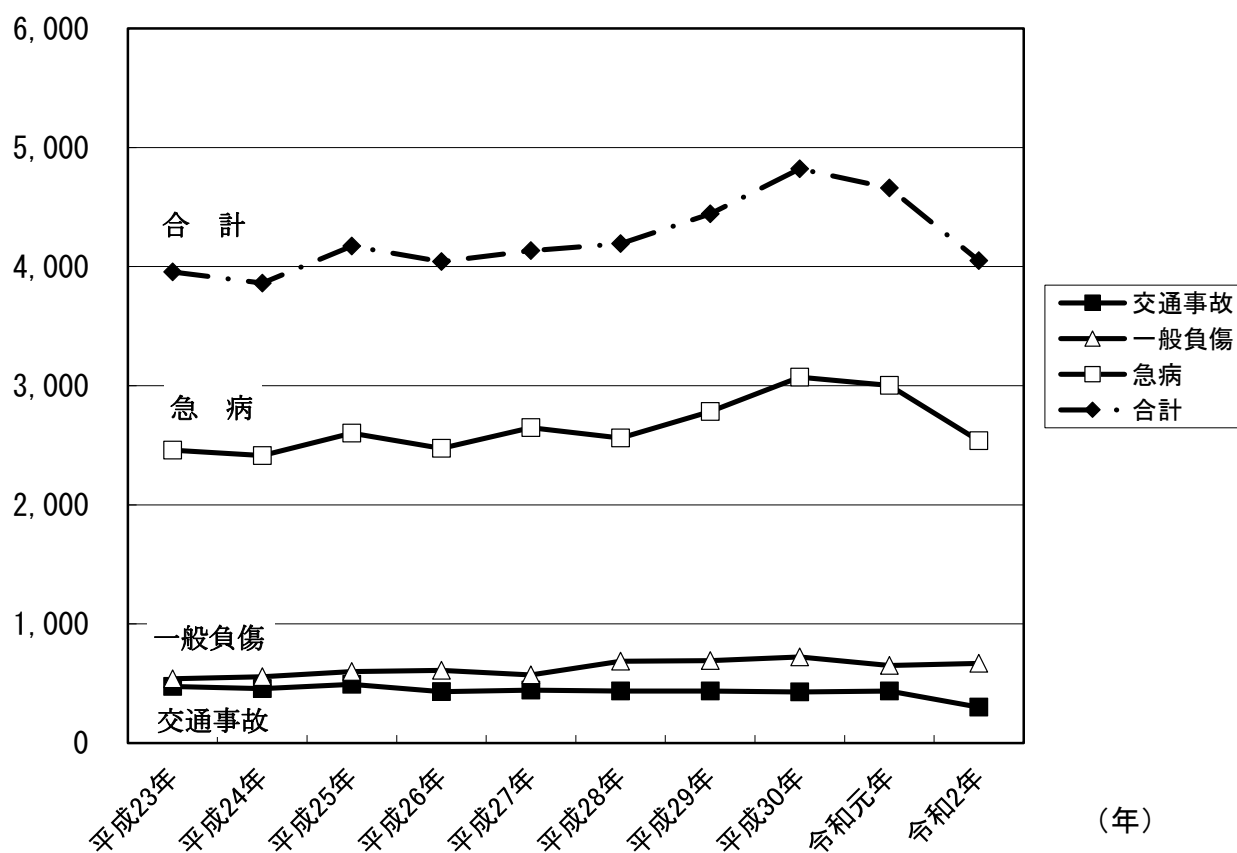
1日平均出場件数 11.1 件

1日平均搬送人員 10.2 人

過去10年間の救急出場件数の推移

種別 年別	火災	自然災害	水難	交通事故	労働災害	運動競技	一般負傷	加害	自損行為	急病	その他	合計
平成23年	3		14	474	53	23	540	14	44	2,460	331	3,956
平成24年	4		7	456	50	30	556	6	49	2,414	290	3,862
平成25年	3		19	493	62	19	599	17	43	2,602	315	4,172
平成26年	5		15	432	57	23	611	15	58	2,475	352	4,043
平成27年	44		8	444	77	26	571	4	31	2,647	283	4,135
平成28年	29		17	438	50	29	686	10	28	2,561	344	4,192
平成29年	35	1	16	438	55	24	692	14	34	2,784	349	4,442
平成30年	57	1	13	430	72	35	723	7	33	3,072	378	4,821
令和元年	38		14	437	63	32	652	13	30	3,002	380	4,661
令和2年	43	1	22	301	62	6	670	6	45	2,537	357	4,050

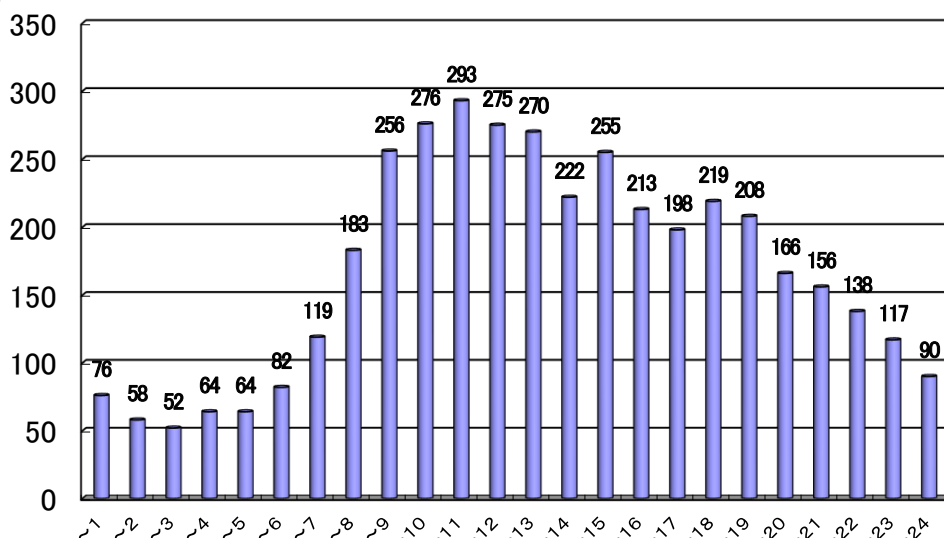
(件数)



時間別救急出場件数

(件数)

合計 4,050 件



(時)

救急隊員の行った応急処置

救急種別	急病	交通事故	一般負傷	その他	合計	
応急処置対象人員	2,363	269	634	451	3,717	
処 置 項 目	血圧測定	2,220	262	603	418	3,503
	血中酸素飽和度測定	2,229	266	619	425	3,539
	心電図	2,178	203	507	378	3,266
	聴診器聴取	835	86	148	97	1,166
	保温	563	36	118	93	810
	被覆	5	26	70	27	128
	止血	11	20	57	24	112
	固定	5	64	52	18	139
	酸素吸入	696	33	56	139	924
	気道確保	131	1	4	16	152
	人工呼吸	65		4	11	80
	心肺蘇生	150		3	19	172
	除細動	18		3	3	24
	ラリngeアルマスク等 使用の気道確保	43		2	1	46
	気管挿管	11			4	15
	静脈路確保	44	1	5	7	57
	薬剤投与	15		2		17
	心肺停止前のショック に対する輸液	8		1	3	12
	心肺停止前の血糖測定・ブドウ糖投与	5				5
器具を使用した 気道異物除去	2		2		4	
その他	3			5	8	
合計	9,237	998	2,256	1,688	14,179	

年齢別事故種別搬送人員

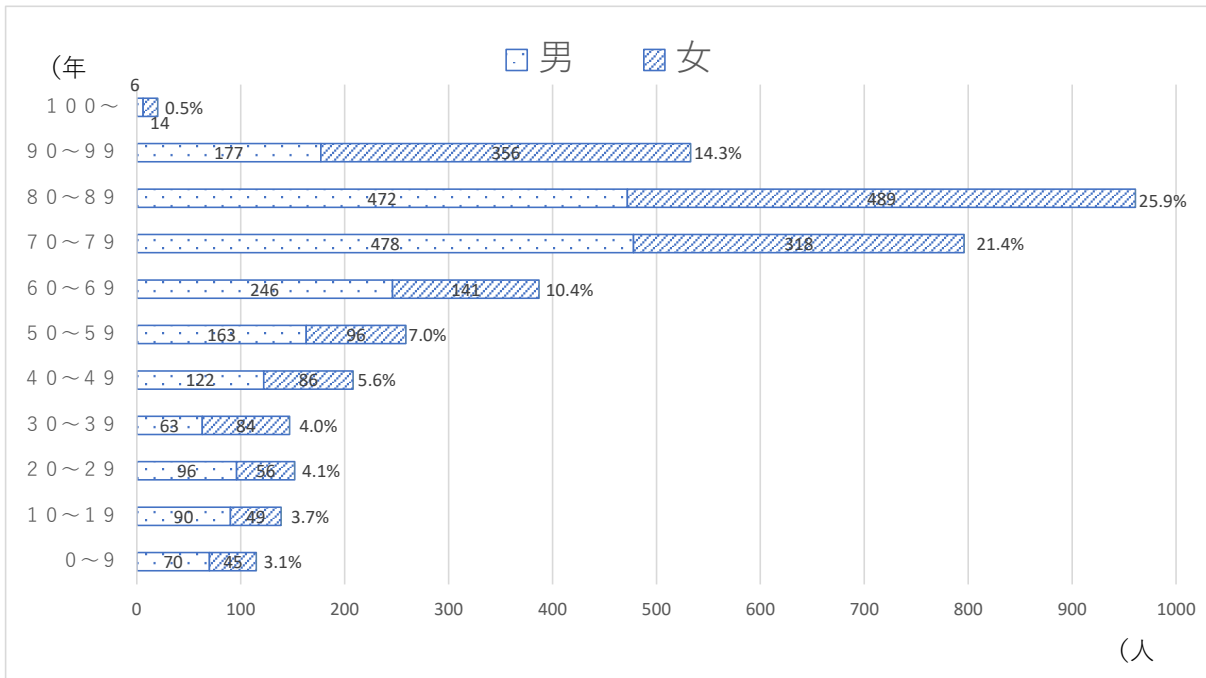
搬送人員については、65歳以上が全体の約68%を占めており毎年緩やかな上昇傾向となっています。その中でも「急病」と「一般負傷」の割合が高くなっています。

単位(人)

事故種別 年齢区分		火災	自然災害	水難	交通	労働災害	運動競技	一般負傷	加害	自損行為	急病	その他	男 女	合計	割合
0～9	男				12			15			37	6	70	115	3.1%
	女				3			17			24	1	45		
10～19	男			5	26	2	4	14	3	1	30	5	90	139	3.7%
	女				16		1	7			24	1	49		
20～29	男	1		3	25	5		7		2	45	8	96	152	4.1%
	女				12			2		1	34	7	56		
30～39	男			1	12	8		4		3	31	4	63	147	4.0%
	女				8			3		6	47	20	84		
40～49	男			1	24	12	1	8		3	59	14	122	208	5.6%
	女	1			11	1		8		1	51	13	86		
50～59	男				21	11		18		2	95	16	163	259	7.0%
	女				12	2		12		3	59	8	96		
60～69	男				14	7		33		1	164	27	246	387	10.4%
	女				24	3		20	1		80	13	141		
70～79	男	3	1	1	8	8		61		2	345	49	478	796	21.4%
	女				18			68		2	206	24	318		
80～89	男			1	11	2		76		2	344	36	472	961	25.9%
	女				12			135	1		298	43	489		
90～99	男							26	1		135	15	177	533	14.3%
	女							97			238	21	356		
100歳以上	男							2			4		6	20	0.5%
	女							1			13		14		
年齢不明	男														
	女														
合計	男	4	1	12	153	55	5	264	4	16	1,289	180	1,983	3,717	100%
	女	1			116	6	1	370	2	13	1,074	151	1,734		

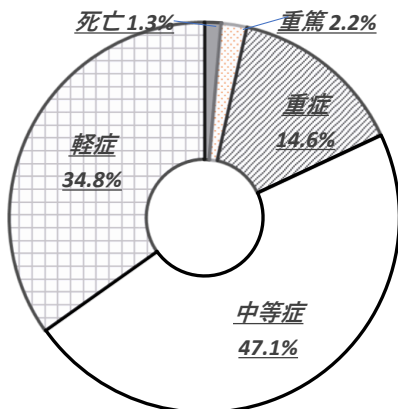
65歳以上	男	3	1	2	25	13		183	1	5	930	114	1,277	2,535	68.2%
	女				40	1		314	2	2	802	97	1,258		

救急搬送における傷病者の年齢・性別割合

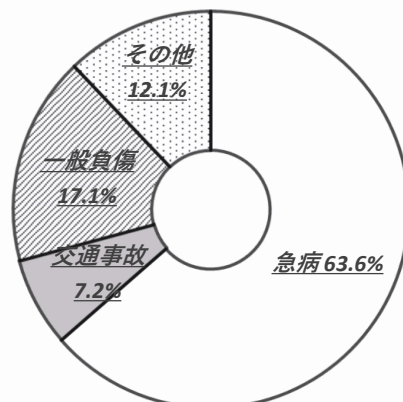


傷病程度別搬送人員

区分	死亡	重篤	重症	中等症	軽症	合計
急病	39	74	305	1,218	727	2,363
交通事故			22	68	179	269
一般負傷	3		53	265	313	634
その他	8	6	161	201	75	451
合計	50	80	541	1,752	1,294	3,717



傷病程度の割合



救急種別の割合

救助出場状況

水難事故における救助出場が15件で前年より8件増加し、事故種別全体の3割近くを占めています。河川の多い当組合管内の災害傾向が表れています。

区 分	令和2年	令和元年	増減	構成市(地域)別									
				関市	関					美濃市	高速道路	その他	
					関	洞戸	板取	武芸川	武儀				上之保
救助出場件数	52	51	1	36	30	1	2	1	2		13	3	
救助活動件数	29	22	7	19	15	1	2		1		8	2	
救助人員	28	24	4	18	14	1	2		1		8	2	
救助 出 場 件 数	火災												
	交通事故	27	31	△4	23	20		1		2	1	3	
	水難事故	15	7	8	7	6	1				8		
	自然災害	1		1	1	1							
	機械による 事故	1		1							1		
	建物等による 事故		1	△1									
	ガス及び酸欠 による事故												
	爆発事故												
	その他	8	12	△4	5	3		1	1			3	
合計	52	51	1	36	30	1	2	1	2		13	3	
救助 活 動 件 数	火災												
	交通事故	11	8	3	8	6		1		1	1	2	
	水難事故	13	6	7	7	6	1				6		
	自然災害	1		1	1	1							
	機械による 事故												
	建物等による 事故												
	ガス及び酸欠 による事故												
	爆発事故												
	その他	4	8	△4	3	2		1				1	
合計	29	22	7	19	15	1	2		1		8	2	

119番受信状況

災害通報件数は毎年増加傾向にありましたが、令和2年は前年に比べて492件（約10%）減少しました。主に救急・救助に関する通報が大幅に減少しています。

区 分	令和2年	令和元年	増減	増減率（%）	構成市（地域）別									
					関市	関					美濃市	その他		
						関	洞戸	板取	武芸川	武儀			上之保	
通報合計	5,466	6,266	△ 800	△ 12.8	4,499	3,698	158	130	274	166	73	949	18	
携帯電話	2,452	2,780	△ 328	△ 11.8	2,062	1,738	59	78	89	66	32	380	10	
通報件数内訳	火災	85	86	△ 1	△ 1.2	79	57	2	9	1	7	3	4	2
	携帯電話	66	60	6	10.0	62	44	2	6	1	6	3	3	1
	救急・救助	4,073	4,548	△ 475	△ 10.4	3,316	2,719	125	91	186	130	65	743	14
	携帯電話	1,890	2,031	△ 141	△ 6.9	1,540	1,270	48	59	79	56	28	342	8
	その他の災害	27	43	△ 16	△ 37.2	23	16	1	4	1	1		4	
	携帯電話	18	25	△ 7	△ 28.0	16	10	1	3	1	1		2	
その他	1,281	1,589	△ 308	△ 19.4	1,081	906	30	26	86	28	5	198	2	
携帯電話	478	664	△ 186	△ 28.0	444	414	8	10	8	3	1	33	1	

※ その他は、誤報、火災の問い合わせ、医療機関問い合わせ、訓練、いたずら、ダイヤル間違い、無応答等です。

月別119番受信状況

区 分	1月	2月	3月	4月	5月	6月	7月	8月	9月	10月	11月	12月	合計
火災	7	8	4	21	9		3	6		10	4	13	85
救急・救助	398	328	350	296	300	284	334	393	298	333	363	396	4,073
その他の災害	4		2	3	3		3	1	4	6		1	27
その他	100	95	138	94	78	101	82	99	121	133	134	106	1,281
合計	509	431	494	414	390	385	422	499	423	482	501	516	5,466

※ その他は、誤報、火災の問い合わせ、医療機関問い合わせ、訓練、いたずら、ダイヤル間違い、無応答等です。

月別救急医療情報案内状況

月別 構成市 (地域)別	合計	1月	2月	3月	4月	5月	6月	7月	8月	9月	10月	11月	12月
	関 市	402	40	46	22	31	30	28	36	51	30	26	28
関	361	36	41	18	28	27	25	33	46	29	23	25	30
洞 戸	8	1		1	1	1	2	1					1
板 取	4				1	2						1	
武芸川	21	3	3	3	1		1	2	2		1	2	3
武 儀	4								1	1	2		
上之保	4		2						2				
美 濃 市	177	26	12	16	5	18	10	16	16	15	16	15	12
そ の 他	25	2	4			2	1	1	7	3	1	3	1
合 計	604	68	62	38	36	50	39	53	74	48	43	46	47

科目別救急医療情報案内状況

区 分	令和2年	令和元年	増減	増減率(%)	構成市(地域)別								
					関 市	関 市						美濃市	管 外
						関	洞 戸	板 取	武芸川	武 儀	上之保		
内 科	125	136	△ 11	△ 8.1	84	77	3	1	3			35	6
小 児 科	256	427	△ 171	△ 40.0	188	177		1	7	2	1	59	9
外 科	51	70	△ 19	△ 27.1	25	19	1	1	4			25	1
整形外科	62	69	△ 7	△ 10.1	31	24	2	1	3	1		25	6
産婦人科	4	5	△ 1	△ 20.0	2	2						2	
眼 科	29	59	△ 30	△ 50.8	15	14					1	13	1
耳鼻咽喉科	20	36	△ 16	△ 44.4	12	9	1				2	7	1
そ の 他	57	74	△ 17	△ 23.0	45	39	1		4	1		11	1
合 計	604	876	△ 272	△ 31.1	402	361	8	4	21	4	4	177	25

緊急通報システム受信状況

「緊急通報システム」とは65歳以上のひとり暮らし高齢者及び高齢者世帯で、慢性疾患があるなど日常生活で注意が必要な方が、ボタンひとつで119番通報ができるシステムです。

区 分	合 計	構成市(地域)別							美濃市
		関 市	関	洞 戸	板 取	武 芸 川	武 儀	上 之 保	
設 置 台 数	472	356	180	29	19	52	38	38	116
火 災									
救 急	37	34	23		1	4	2	4	3
誤 報	77	61	40	3	2	3	7	6	16
そ の 他 (試験含む)	37	30	15	3	3	2	5	2	7
合 計	151	125	78	6	6	9	14	12	26

携帯電話メール119番受信状況

「メール119番」とは聴覚または言語等に障がいがあり、電話での対話形式による通報が困難な方が電子メールで119番通報ができるシステムです。

区 分	合 計	構成市(地域)別							美濃市
		関 市	関	洞 戸	板 取	武 芸 川	武 儀	上 之 保	
登 録 者	32	27	22	3		2			5
火 災									
救 急	1	1	1						
誤 報									
合 計	1	1	1						

FAX119番受信状況

「FAX119番」とは何らかの原因により電話での対話形式による通報が困難な方がFAXにより119番通報ができるシステムです。

本システムは登録制ではなく、どなたでもご利用可能となっておりますが、令和2年の通報はありませんでした。

令和2年消防統計

発行 中濃消防組合消防本部

〒501-3906

岐阜県関市西欠ノ下5番地

TEL 0575-23-0119

FAX 0575-23-0119

編集 消防本部消防指令課

令和3年1月

2020年度 全国統一防火標語



その火事を 防ぐあなたに 金メダル



消防本部 関消防署	〒501-3906 関市西欠ノ下 5 番地 代表(消防指令課) TEL(FAX) 0575-23-0119 ダイヤルイン 消防本部 ・総務課 0575-23-9090 ・消防指令課(消防) 0575-23-9097 ・救急課 0575-23-9074 ・予防課 0575-23-9008 関消防署 ・庶務・消防係 0575-23-9026 ・予防係 0575-23-9056 ・FAX 0575-23-9535
西分署	〒501-3941 関市小屋名 58 番地 5 TEL 0575-27-0119 FAX 0575-28-6737
武芸川出張所	〒501-2603 関市武芸川町八幡 1421 番地 1 TEL(FAX) 0575-46-2289
武儀出張所	〒501-3511 関市中之保 5499 番地 2 TEL(FAX) 0575-40-0119
津保川出張所	〒501-3601 関市上之保 14904 番地 1 TEL(FAX) 0575-47-2173
美濃消防署	〒501-3714 美濃市曾代 18 番地 15 TEL 0575-33-0119 FAX 0575-33-4624
洞戸出張所	〒501-2816 関市洞戸大野 825 番地 TEL(FAX) 0581-58-8119
板取川出張所	〒501-2901 関市板取 2687 番地 2 TEL(FAX) 0581-57-2014
消防テレホンサービス 中濃地域病院案内	TEL 0575-24-8814 「はいよよ」 TEL 0575-23-3799 「みんなのきゅうきゅう」